

# INSTRUCTIONS

CAVEX

Bite&White

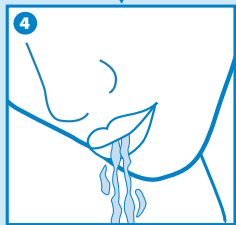
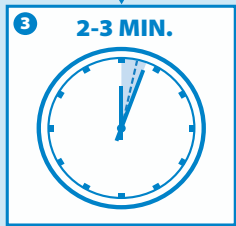
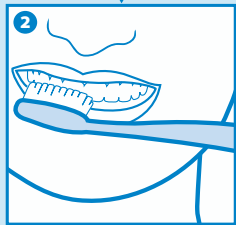
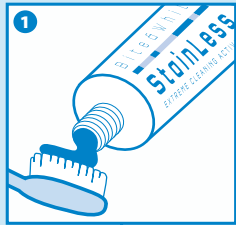
ABC Masterkit

3 - s t e p   H o m e   W h i t e n i n g   S y s t e m

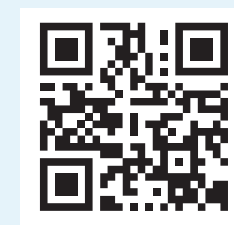
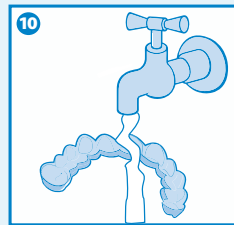
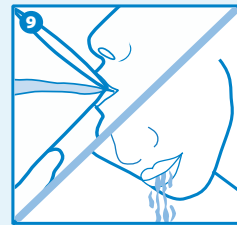
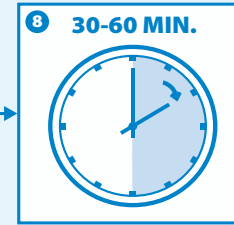
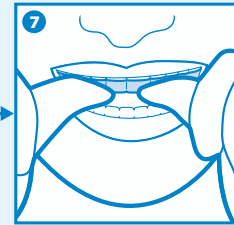
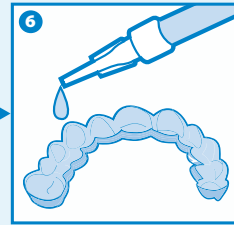
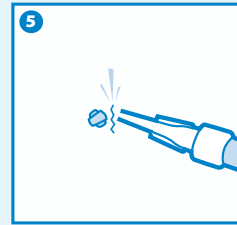


# Quick Reference Chart

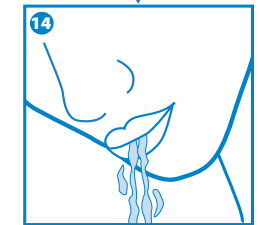
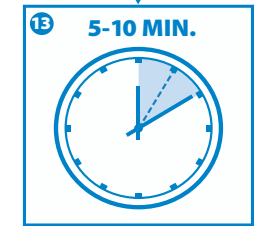
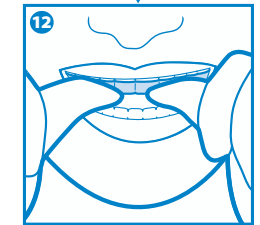
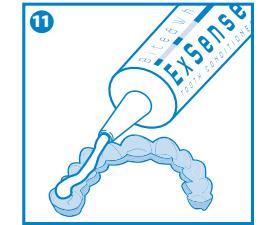
## A Activate with Cavex Bite&White StainLess

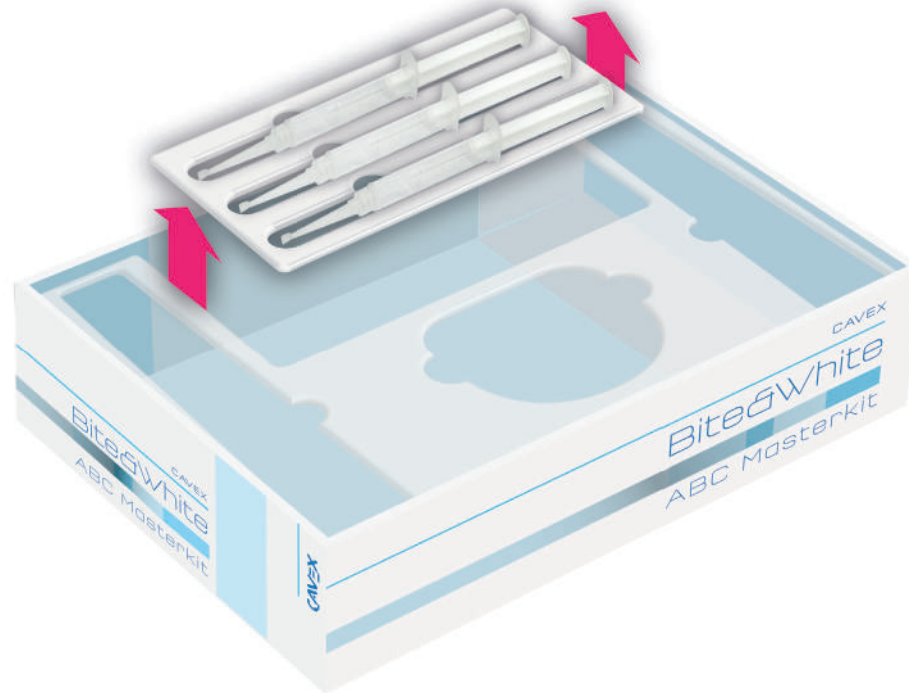


## B Brighten with Cavex Bite&White



## C Condition with Cavex Bite&White ExSense





- Ⓝ NL Tray met spuiten in koelkast bewaren.
- ⓓ Schale mit Spritzen im Kühlschrank aufbewahren.
- ⓕ Conserver la gouttière avec les seringues au réfrigérateur.
- ⓖ GB Tray with syringes should be stored in a refrigerator.
- Ⓢ I Conservare il vassoio con le siringhe nel frigorifero.
- ⓔ Guardar las cubetas con las jeringas en el frigorífico.
- Ⓜ HR Tacu sa špricama čuvajte u hladnjaku.
- Ⓝ DK Opbevar tray med sprøjter i køleskab.
- Ⓜ H A fogsínt a fecskendőkkal együtt hűtőszekrényben kell tárolni.



- Ⓜ PL Tackę ze strzykawkami przechowywać w lodówce.
- Ⓟ Guardar a travessa com seringas no frigorífico.
- Ⓢ Förvara brickan med sprutor i kylen.
- Ⓜ TR Şiringalı kalıbı buzdolabında saklayın.
- Ⓜ GR Φυλάξτε δισκάριο με σύριγγες στο ψυγείο.
- Ⓜ RU Лоток со шприцами хранить в холодильнике.
- Ⓜ CN 模盘及其附带的填充料管应存放于冰箱内。
- Ⓜ KOR 주사기가 있는 트레이는 냉장고에 보관하세요.
- Ⓜ SA احفظ الصينية و المحاقن الطبية في البراد.

# Instructions Quick Reference Chart

<b>NL</b>	<b>GEbruIKSINSTRuCTIES</b>	<b>A - ACTIVEREN - CAVEX BITE&amp;WHITE STAINLESS</b>	<b>B - BLEKEN - CAVEX BITE&amp;WHITE</b>	<b>B - BLEKEN - CAVEX BITE&amp;WHITE</b>			
	1 Breng Cavex Bite&White StainLess aan op de tandenborstel.	2 Poets de tanden grondig.	3 Poets de tanden minstens 2 tot 3 minuten.	4 Spuw overtollig materiaal uit. <b>Niet met water spoelen.</b>	5 Breek de punt van de spuit af.	6 Laat voor elke tand 1 druppel Bite&White gel in de bleektray vallen.	7 Breng de bleektray in de mond aan.
<b>D</b>	<b>GEbruACHSANWEISUNG</b>	<b>A - AKTIVIEREN - CAVEX BITE&amp;WHITE STAINLESS</b>	<b>B - BLEICHEN - CAVEX BITE&amp;WHITE</b>	<b>B - BLEICHEN - CAVEX BITE&amp;WHITE</b>			
	1 Tragen Sie Cavex Bite&White StainLess auf Ihrer Zahnbürste auf.	2 Putzen Sie die Zähne gründlich.	3 Putzen Sie die Zähne mindestens 2 bis 3 Minuten.	4 Spucken Sie überschüssiges Material aus. <b>Nicht mit Wasser spülen.</b>	5 Brechen Sie das obere Ende der Spritze ab.	6 Geben Sie für jeden Zahn 1 Tropfen Bite&White Bleichgel in die Schiene.	7 Nehmen Sie die Bleichschiene in den Mund.
<b>F</b>	<b>MODE D'EMPLOI</b>	<b>A - ACTIVATION - CAVEX BITE&amp;WHITE STAINLESS</b>	<b>B - BLANCHIMENT - CAVEX BITE&amp;WHITE</b>	<b>B - BLANCHIMENT - CAVEX BITE&amp;WHITE</b>			
	1 Appliquez Cavex Bite&White StainLess sur la brosse à dents.	2 Brossez-vous les dents soigneusement.	3 Brossez-vous les dents pendant au moins 2 à 3 minutes.	4 Crachez l'excédent de produit. <b>Ne vous rincez pas la bouche à l'eau.</b>	5 Cassez la pointe de la seringue.	6 Versez dans la gouttière 1 goutte de gel Bite&White par dent.	7 Insérez la gouttière dans la bouche.
<b>GB</b>	<b>INSTRUCTIONS</b>	<b>A - ACTIVATION - CAVEX BITE&amp;WHITE STAINLESS</b>	<b>B - BRIGHTEN - CAVEX BITE&amp;WHITE</b>	<b>B - BRIGHTEN - CAVEX BITE&amp;WHITE</b>			
	1 Dispense Cavex Bite&White StainLess onto toothbrush	2 Brush the teeth thoroughly	3 Clean teeth at least 2-3 minutes	4 Spit out any excess material. <b>Do not rinse with water</b>	5 Break the tip off the syringe	6 Dispense 1 drop of Bite&White whitening gel into the tray for each tooth	7 Insert the whitening tray into the mouth
<b>I</b>	<b>ISTRUZIONI</b>	<b>A - ATTIVAZIONE - CAVEX BITE&amp;WHITE STAINLESS</b>	<b>B - SBIANCAMENTO - CAVEX BITE&amp;WHITE</b>	<b>B - SBIANCAMENTO - CAVEX BITE&amp;WHITE</b>			
	1 Mettere Cavex Bite&White StainLess sullo spazzolino da denti.	2 Pulire accuratamente i denti.	3 Pulire i denti per almeno 2 - 3 minuti.	4 Sputare il materiale in eccesso. <b>Non sciacquare con acqua.</b>	5 Rompere la punta della siringa.	6 Per ogni dente fare cadere 1 goccia di gel Bite&White nella mascherina apposita.	7 Mettere in bocca la mascherina.
<b>E</b>	<b>INSTRUCCIONES</b>	<b>A - ACTIVACIÓN - CAVEX BITE&amp;WHITE STAINLESS</b>	<b>B - BLANQUEAMIENTO - CAVEX BITE&amp;WHITE</b>	<b>B - BLANQUEAMIENTO - CAVEX BITE&amp;WHITE</b>			
	1 Ponga Cavex Bite&White StainLess en el cepillo.	2 Cepille los dientes a fondo.	3 Cepille los dientes al menos durante 2-3 minutos.	4 Escupa todo el material excesivo. <b>No enjuague con agua</b>	5 Rompa la punta de la jeringa.	6 Administre para cada diente 1 gota de gel de blanqueamiento Bite&White en la cubeta.	7 Coloque la cubeta de blanqueamiento en la boca.
<b>HR</b>	<b>INSTRUKCIJE</b>	<b>A - ACTIVACIÓN - CAVEX BITE&amp;WHITE STAINLESS</b>	<b>B - BLANQUEAMIENTO - CAVEX BITE&amp;WHITE</b>	<b>B - BLANQUEAMIENTO - CAVEX BITE&amp;WHITE</b>			
	1 Nanesite Cavex Bite&White StainLess na četkicu za zube.	2 Temeljito operite zube.	3 Perite zube najmanje 2-3 minute.	4 Ispljunite višak materijala. <b>Ne ispirajte usta vodom.</b>	5 Otkinite vrh šprice.	6 Za svaki zub nakapajte 1 kap Bite&White gela za izbjeljivanje u udlagu.	7 Unesite udlagu za izbjeljivanje u usta.
<b>DK</b>	<b>BRUGSINSTRUKTIONER</b>	<b>A - AKTIVERING - CAVEX BITE&amp;WHITE STAINLESS</b>	<b>B - BLEGNING - CAVEX BITE&amp;WHITE</b>	<b>B - BLEGNING - CAVEX BITE&amp;WHITE</b>			
	1 Anbring Cavex Bite&White StainLess på tandbørsten.	2 Børst tænderne grundigt.	3 Børst tænderne mindst 2 til 3 minutter.	4 Spyt overflødige rester ud. <b>Skyld ikke med vand!</b>	5 Afbræk spidsen på sprøjten.	6 Lad for hver tand 1 dråbe Bite&White gel falde i blegningske.	7 Anbring skeen i munden.
<b>H</b>	<b>HASZNÁLATI</b>	<b>A - AKTIVÁLÁS - CAVEX BITE&amp;WHITE STAINLESS</b>	<b>B - FEHÉRÍTÉS - CAVEX BITE&amp;WHITE</b>	<b>B - FEHÉRÍTÉS - CAVEX BITE&amp;WHITE</b>			
	1 Nyomjon ki a Cavex Bite&White StainLess krémőből a fogkefére	2 Alaposan dörzsölje át a fogakat	3 Tisztítsa a fogakat legalább 2-3 percen át	4 A fölösleges anyagot köpje ki. <b>Ne öblítsen vízzel</b>	5 Törje le a fecskendő végét	6 Cseppentsen a sínbe minden foghoz 1 csepp Bite&White fehérítő gélt	7 Helyezze be a fehérítő sín a szájába
<b>PL</b>	<b>INSTRUKCJA</b>	<b>A - AKTYWACJA - CAVEX BITE&amp;WHITE STAINLESS</b>	<b>B - WYBIELANIE - CAVEX BITE&amp;WHITE</b>	<b>B - WYBIELANIE - CAVEX BITE&amp;WHITE</b>			
	1 Nalożyc Cavex Bite&White StainLess na szczoteczkę do zębów.	2 Dokładnie umyć zęby.	3 Myć co najmniej przez 2-3 minuty.	4 Wypłuć resztki materiału. Nie płukać zębów wodą.	5 Odłamać końcówkę strzykawki.	6 Do każdego zęba nałożyć na taczkę 1 kroplę żelu do wybielania Bite&White.	7 Włożyć taczkę do ust.
<b>P</b>	<b>INSTRUÇÕES</b>	<b>A - ATIVAÇÃO - CAVEX BITE&amp;WHITE STAINLESS</b>	<b>B - BRANQUEAMENTO - CAVEX BITE&amp;WHITE</b>	<b>B - BRANQUEAMENTO - CAVEX BITE&amp;WHITE</b>			
	1 Coloque Cavex Bite&White StainLess na escova de dentes	2 Escove os dentes cuidadosamente	3 Escove os dentes durante pelo menos 2 a 3 minutos	4 Cuspa o produto em excesso. <b>Não enxaguar com água</b>	5 Parta o bico da seringa	6 Coloque 1 gota de gel de branqueamento Bite&White na moldeira, para cada dente	7 Insira a moldeira de branqueamento na boca
<b>S</b>	<b>BRUKSANVISNING</b>	<b>A - AKTIVERING - CAVEX BITE&amp;WHITE STAINLESS</b>	<b>B - BLEKNING - CAVEX BITE&amp;WHITE</b>	<b>B - BLEKNING - CAVEX BITE&amp;WHITE</b>			
	1 Tryck ut Cavex Bite&White StainLess på tandborsten	2 Borsta tänderna noga	3 Borsta tänderna i minst 2-3 minuter	4 Spotta ut allt överflödigt material. <b>Skölj inte med vatten</b>	5 Bryt av spetsen på sprutan	6 Droppa 1 droppe Bite&White gel per tand på blekningsbrickan	7 För in blekningsbrickan i munnen
<b>TR</b>	<b>HASTALAR</b>	<b>A - ETKİLEŞME (AKTİVE ETME) - CAVEX BITE&amp;WHITE STAINLESS</b>	<b>B - AĞARTMA - CAVEX BITE&amp;WHITE</b>	<b>B - AĞARTMA - CAVEX BITE&amp;WHITE</b>			
	1 Cavex Bite&White StainLess'i diş fırçasına koyunuz. (sürünüz)	2 Dişleri iyice fırçalayınız.	3 Dişleri en az 2-3 dakika temizleyiniz.	4 Fazladan(Fazlalık) maddeleri tükürerek atınız. <b>Su ile durulamayınız.</b>	5 Şırınganın uçunu kırmızı	6 Her diş için kalıba 1 damla Bite&White beyazlatma jeli aktınız.	7 Beyazlatma kalibini (plaşim) ağızınıza koyunuz.
<b>GR</b>	<b>ΟΔΗΓΙΕΣ</b>	<b>A - ΕΝΕΡΓΟΠΟΙΗΣΗ - CAVEX BITE&amp;WHITE STAINLESS</b>	<b>B - ΛΕΥΚΑΝΣΗ - CAVEX BITE&amp;WHITE</b>	<b>B - ΛΕΥΚΑΝΣΗ - CAVEX BITE&amp;WHITE</b>			
	1 Βάλτε Cavex Bite&White StainLess στην οδοντόβουρσα	2 Βουρσίστε πολύ καλά τα δόντια	3 Καθαρίστε τα δόντια επί 2-3 λεπτά τουλάχιστον	4 Φύστε όσο υλικό ενδοχρονικής περισσέει. Μην ξεπλύνετε με νερό	5 Σπάστε την άκρη της σύριγγας	6 Βάλτε στο διακόρι για κάθε δόντι 1 σταγόνα λευκαντικού ήζελ. Bite&White	7 Εισαγάγετε το λευκαντικό διακόριο στο στόμα
<b>RUS</b>	<b>ИНСТРУКЦИЯ</b>	<b>A - АКТИВАЦИЯ - CAVEX BITE&amp;WHITE STAINLESS</b>	<b>B - ОТБЕЛИВАНИЕ - CAVEX BITE&amp;WHITE</b>	<b>B - ОТБЕЛИВАНИЕ - CAVEX BITE&amp;WHITE</b>			
	1 Нанесите пасту Breng Cavex Bite&White StainLess на зубную щетку.	2 Тщательно почистите зубы.	3 Чистка зубов должна занять не менее 2 - 3 минут.	4 Выплюньте оставшийся во рту продукт. <b>Не прополаскивать водой!</b>	5 Отломите наконечник шприца.	6 Нанесите по 1 капле геля Bite&White на выемки для зубов в капе для отбеливания.	7 Оденьте капу на зубы.
<b>CN</b>	<b>说明书</b>	<b>A-清潔- Cavex Bite&amp;White StainLess</b>	<b>B-美白- Cavex Bite&amp;White</b>	<b>B-美白- Cavex Bite&amp;White</b>			
	1 把 Cavex Bite&White StainLess 擠到牙刷上	2 徹底刷牙	3 至少刷牙 2-3 分鐘	4 將多餘的 Cavex Bite&White StainLess 吐出。請勿再用水漱口!	5 打開美白劑的蓋子	6 在美白牙托內部每一顆牙齒的位置上放入一滿約綠豆大小的 Bite&White 美白劑	7 把美白牙托戴入口中相對應的牙齒
<b>KOR</b>	<b>사용법</b>	<b>A - 활성화 (Activation) - Cavex Bite&amp;White StainLess</b>	<b>C - 조절 (Condition) - Cavex Bite&amp;White ExSense</b>	<b>C - 조절 (Condition) - Cavex Bite&amp;White ExSense</b>			
	1 Cavex Bite&White StainLess 를 칫솔에 묻힌다	2 구석구석 치아를 잘 닦는다	3 적어도 2-3분 동안 양치질을 한다	4 남은 초과제제를 뱉어낸다. 물로 헹구지 말 것!	5 주사기 끝에서 팁을 떼어낸다	6 Bite&White 미백 겔을 트레이에 있는 각각의 치아에다 1방울씩 떨어뜨린다	7 미백 트레이를 입에 넣어 착용한다
<b>SA</b>	<b>تعليمات</b>	<b>أ. التفعيل - Cavex Bite&amp;White</b>	<b>6</b>	<b>7</b>			
	1 ضع كافيكس بايت أند وايت ستينليس على فرشاة الأسنان.	2 اغسل الأسنان بعناية.	3 اغسل الأسنان لمدة تتراوح بين ٢ إلى ٣ دقائق على الأقل.	4 ابطق الكمية الزائدة من المادة من الفم. لا تشطف الفم بالماء!	5 اكسر الجزء العلوي من الحقنة.	6 ازل من الحقنة قطرة واحدة لكل سن من طبابتك. وابتلع صمغ صمغ الفم.	7 ضع صمغ الفم في الفم.

8 Houd de bleektray 30 tot 60 minuten in de mond.	9 Mond grondig uitspoelen met water.	10 Spoel de bleektray af met koud water.	<b>C - CONDITIONEREN - CAVEX BITE&amp;WHITE EXSENSE</b>			
8 Behalten Sie die Schiene 30 bis 60 Minuten im Mund.	9 Spülen Sie den Mund gründlich mit Wasser aus.	10 Spülen Sie die Bleichschiene mit kaltem Wasser aus.	11 Breng Cavex Bite&White ExSense in de bleektray aan.	12 Breng de bleektray in de mond aan.	13 Houd de bleektray 5 tot 10 minuten in de mond.	14 Spuw overtollig materiaal na 5 minuten uit. <b>Niet met water spoelen!</b>
8 Gardez la gouttière dans la bouche pendant 30 à 60 minutes.	9 Rincez-vous abondamment la bouche à l'eau.	10 Rincez la gouttière à l'eau froide.	<b>C - CONDITIONING - CAVEX BITE&amp;WHITE EXSENSE</b>			
8 Keep the tray in the mouth for between 30 and 60 minutes	9 Rinse mouth thoroughly with water	10 Rinse whitening tray with cold water	11 Füllen Sie Cavex Bite&White ExSense in ihre Schiene.	12 Nehmen Sie die Bleichschiene in den Mund.	13 Behalten Sie die Schiene 5 bis 10 Minuten im Mund.	14 Spucken Sie nach 5 bis 10 Minuten das überschüssige Material aus. <b>Nicht mit Wasser spülen!</b>
8 Tenere la mascherina in bocca per 30 - 60 minuti.	9 Sciacquare accuratamente la bocca con acqua.	10 Sciacquare la mascherina con acqua fredda.	<b>C - CONDITIONEUR - CAVEX BITE&amp;WHITE EXSENSE</b>			
8 Deje la cubeta en la boca durante 30 a 60 minutos.	9 Enjuague la boca abundantemente con agua.	10 Enjuague la cubeta de blanqueamiento con agua fría.	11 Appliquez Cavex Bite&White ExSense dans la gouttière.	12 Insérez la gouttière dans la bouche.	13 Gardez la gouttière dans la bouche pendant 5 à 10 minutes.	14 Crachez l'excédent de produit au bout de 5 minutes. <b>Ne vous rincez pas la bouche à l'eau !</b>
8 Držite udlagu 30-60 minuta u ustima.	9 Temeljito isperite usta vodom.	10 Udlagu isperite hladnom vodom.	<b>C - CONDITION - CAVEX BITE&amp;WHITE EXSENSE</b>			
8 Behold skeen 30 til 60 minutter i munden.	9 Skyld munden grundigt med vand.	10 Skyld tray af med koldt vand.	11 Dispense Cavex Bite&White ExSense to the tray	12 Insert the whitening tray into the mouth	13 Keep the tray in the mouth for 5 to 10 minutes	14 After 5 to 10 minutes, spit out any excess material. <b>Do not rinse with water!</b>
8 Tartsa a tálcát a szájában 30-60 percen át	9 Alaposan öblítse ki a száját vízzel	10 Öblítse ki a fehértő sint hideg vízzel	<b>C - CONDIZIONAMENTO - CAVEX BITE&amp;WHITE EXSENSE</b>			
8 Trzymać tackę w ustach przez 30 do 60 minut.	9 Dokładnie przepłukać zęby wodą.	10 Zmyć tackę zimną wodą.	11 Mettere Cavex Bite&White ExSense nella mascherina.	12 Mettere in bocca la mascherina.	13 Tenere la mascherina in bocca per 5 - 10 minuti.	14 Dopo 5 minuti sputare il materiale in eccesso. <b>Non sciacquare con acqua.</b>
8 Mantenha a moldeira na boca durante 30 a 60 minutos	9 Enxague a boca cuidadosamente com água	10 Enxague a moldeira de branqueamento com água fria	<b>C - ACONDICIONAMIENTO - CAVEX BITE&amp;WHITE EXSENSE</b>			
8 Håll brickan i munnen i mellan 30 och 60 minuter	9 Skölj munnen noga med vatten	10 Skölj av blekningsbrickan med kallt vatten	11 Ponga Cavex Bite&White ExSense en la cubeta.	12 Coloque la cubeta de blanqueamiento en la boca.	13 Deje la cubeta en la boca durante 5 a 10 minutos.	14 Después de 5 a 10 minutos, escupa todo el material excesivo. <b>¡No enjuague con agua!</b>
8 Kalib (Plaži) 30 ila 60 dakika arasinđa ađmiznda tutunuz.	9 Ađmizni suylja iyice durulayınız.	10 Beyazlatma kalibini (plađim) sođluk suyla durulayınız.	<b>C - ACONDICIONAMIENTO - CAVEX BITE&amp;WHITE EXSENSE</b>			
8 Κρατήστε το διακόριο στο στόμα επί 30 έως 60 λεπτά	9 Ξεπλύνετε πολύ καλά το στόμα με νερό	10 Ξεπλύνετε το λευκαντικό διακόριο με κρύο νερό	11 Anbring Cavex Bite&White ExSense på blegningske.	12 Anbring skeen i munden.	13 Behold skeen 5 til 10 minutter i munden.	14 Spyt overflødige rester ud efter 5 minutter. <b>Skyld ikke med vand!</b>
8 Оставьте капу во рту на 30 - 60 минут.	9 Тщательно прополоскать рот.	10 Промыть капу холодной водой.	<b>C - KONDICIONÁLÁS - CAVEX BITE&amp;WHITE EXSENSE</b>			
8 觀美白牙托固定在牙齒上30-60分鐘	9 用清水徹底漱口	10 用清水沖洗美白牙托	11 Nyomjon ki a Cavex Bite&White ExSense krémből a sinbe	12 Helyezze be a fehértő sint a szájába	13 Tartsa a tálcát a szájában 5-10 percen át	14 5-10 perc elteltével köpje ki a fölösleges anyagot. <b>Ne öblítsen vízzel!</b>
8 트레이를 입에 넣은 상태로 30-60분 정도 유지한다	9 구석구석 입안을 물로 헹군다	10 미백 트레이를 찬물로 헹군다	<b>C - PIELĘGNACJA - CAVEX BITE&amp;WHITE EXSENSE</b>			
			11 Natóżyć Cavex Bite&White ExSense na tackę.	12 Włożyć tackę do ust.	13 Trzymać tackę w ustach przez 5 do 10 minut.	14 Po 5-10 minutach wypluć resztki środka. <b>Nie plukać zębów wodą!</b>
			<b>C - CONDICIONAMENTO - CAVEX BITE&amp;WHITE</b>			
			11 Coloque Cavex Bite&White ExSense na moldeira	12 Insira a moldeira de branqueamento na boca	13 Mantenha a moldeira na boca durante 5 a 10 minutos	14 Após 5 a 10 minutos, cuspa o produto em excesso. <b>Não enxaguar com água!</b>
			<b>C - UNDERHÅLL - CAVEX BITE&amp;WHITE EXSENSE</b>			
			11 Lågg Cavex Bite&White ExSense på brickan	12 För in blekningsbrickan i munnen	13 Håll brickan i munnen i 5-10 minuter	14 Spotta ut allt överflödigt material efter 5-10 minuter. <b>Skölj inte med vatten!</b>
			<b>C - KONDISYONLAMA (UYGULAMA) - CAVEX BITE&amp;WHITE EXSENSE</b>			
			11 Cavex Bite&White ExSense' i kaliba(plađa) dađtınız.	12 Beyazlatma kalibi(plađim) ađmiznda koyunuz.yerleřtiriniz	13 Kalib(plađi) ađmiznda 5 ila 10 dakika tutunuz.	14 5 ila 10 dakikadan sonra fazladan maddeyi tükürerek atınız. <b>Su ile durulamayınız!</b>
			<b>C - ΧΡΗΣΗ ΚΟΝΤΙΖΙΟΝΕΡ - CAVEX BITE&amp;WHITE EXSENSE</b>			
			11 Βάλτε Cavex Bite&White ExSense στο διακόριο	12 Εισαγάγετε το λευκαντικό διακόριο στο στόμα	13 Κρατήστε το διακόριο στο στόμα επί 5 έως 10 λεπτά	14 Ύστερα από 5 έως 10 λεπτά, φτύστε όλο υλικό ενδοχρημικής περιστολής. <b>Μη ξεπλύνετε με νερό!</b>
			<b>C - ЗАВЕРШЕНИЕ - CAVEX BITE&amp;WHITE EXSENSE</b>			
			11 Нанесите средство Cavex Bite&White ExSense на капу для отбеливания.	12 Наденьте капу на зубы.	13 Оставьте капу во рту на 5 - 10 минут.	14 По истечении 5 минут выполните оставшийся во рту продукт. <b>Не прополаскивать водой!</b>
			<b>C-護敏- Cavex Bite&amp;White ExSense</b>			
			11 把Cavex Bite&White ExSense塗抹至美白牙托上	12 把美白牙托戴入口中相應牙齒	13 觀美白牙托停留在牙齒上5-10分鐘	14 5-10分鐘之後吐出多餘的Cavex Bite&White ExSense。請勿再用水漱口!
			<b>B - 미백 (Brighten) - Cavex Bite&amp;White</b>			
			11 Cavex Bite&White ExSense를 트레이에 묻힌다	12 미백 트레이를 입에 넣어 착용한다	13 트레이를 입에 넣은 상태로 5-10분 정도 유지한다	14 5-10분이 경과하면, 남은 초과제제를 뱉어낸다. 물로 헹구지 말 것!

ج. اللطيف-CavexBite&WhiteExSenseكافكس بايت أند وايتكستنس  
 ١٦ اصغ صنية التبييض في الفم.  
 ١٧ اخرج محتوى كافكس بايت أند وايت اكستنس على صنية التبييض.  
 ١٨ اترك صنية التبييض في الفم لمدة تراوح من ٥ إلى ١٠ دقائق  
 ١٩ اغسل صنية التبييض بالماء البارد.  
 ٢٠ اغسل صنية التبييض في الفم لمدة تراوح من ٥ إلى ١٠ دقائق.  
 ٢١ اترك صنية التبييض في الفم لمدة تراوح من ٥ إلى ١٠ دقائق  
 ٢٢ اصغ صنية التبييض في الفم بالماء!  
 ٢٣ اترك صنية التبييض في الفم لمدة تراوح من ٥ إلى ١٠ دقائق  
 ٢٤ اصغ صنية التبييض في الفم لمدة تراوح من ٥ إلى ١٠ دقائق  
 ٢٥ اصغ صنية التبييض في الفم لمدة تراوح من ٥ إلى ١٠ دقائق  
 ٢٦ اصغ صنية التبييض في الفم لمدة تراوح من ٥ إلى ١٠ دقائق  
 ٢٧ اصغ صنية التبييض في الفم لمدة تراوح من ٥ إلى ١٠ دقائق  
 ٢٨ اصغ صنية التبييض في الفم لمدة تراوح من ٥ إلى ١٠ دقائق  
 ٢٩ اصغ صنية التبييض في الفم لمدة تراوح من ٥ إلى ١٠ دقائق  
 ٣٠ اصغ صنية التبييض في الفم لمدة تراوح من ٥ إلى ١٠ دقائق

**Cavex Bite&White ABC-Masterkit: Thuisbleekstelsysteem in 3 stappen**

**STAP A = ACTIVEREN: CAVEX BITE&WHITE STAINLESS**

**OMSCHRIJVING**

Tandbleekactivator & pasta voor vlekken verwijdering. Verwijdert oppervlakkige vlekken en plak van tanden. Versterkt bleekbehandelingen dankzij verhoging van de pH-waarde in de mond.

**VERPAKKING**

Tube 35 ml – 50 gr

- Mild abrasief voor glazuur / dentine.
- Hoge reinigende en polijstende waarde.
- Verhoogt de pH-waarde in de mond als voorbehandeling voor bleken.
- **Niet bedoeld voor frequent gebruik.**

**BESTANDDELEN VAN CAVEX BITE&WHITE STAINLESS**

Aqua, Sorbitol, Gehydrateerde silica, Glycerine, Erythritol, Lithiummagnesiumnatriumsilicaat, Poloxameer, Natriumhexametofosfaat, Cellulosegom, Xanthaangom, Fenoxethanol, Natriumsaccharine, Muntaroma, Limoneen, Cl 42090

**STAP B = BLEKEN: CAVEX BITE&WHITE**

**OMSCHRIJVING**

Waterstofperoxide dient als bleekmiddel in Cavex Bite&White. Het wordt toegevoegd als carbamideperoxide om een voldoende stabiel product te verkrijgen. De carbamideperoxide lost snel op in zuurstofradicalen en water. Tijdens het bleekproces vallen de vrije radicalen de dubbele koolstofverbindingen aan; deze vormen meestal de bron van tandverkleuring.

**VERPAKKING**

- 3 Cavex Bite&White 3 ml-spuiten

**ACTIEVE BESTANDDELEN VAN CAVEX BITE&WHITE**

- 16 % Carbamideperoxide – gelijk aan 6 % waterstofperoxide
- 0,2 % Kaliumnitraat-desensitizer
- 0,1 % Natriumfluoride-desensitizer

**BESTANDDELEN VAN CAVEX BITE&WHITE**

Carbamideperoxide, Kaliumnitraat, Natriumfluoride, Carbomeer, Glycerine, EDTA, Kaliumhydroxide, Pepermuntolie, Aqua.

**INDICATIES VOOR GEBRUIK**

Cavex Bite&White is een gel om tanden wit te

kleuren, waarbij de kleur van natuurlijke tanden wordt gebleekt.

Cavex Bite&White mag alleen in opdracht van een tandheelkundige worden verstrekt. Een consult bij een bevoegde tandarts vóór elke bleekbehandeling wordt aanbevolen om mond- of gezondheidsproblemen uit te sluiten.

**CONTRA-INDICATIES**

Er wordt aanbevolen om in onderstaande gevallen een arts te raadplegen:

- bij zwangere vrouwen, en vrouwen die borstvoeding geven;
- bij personen die worden behandeld voor een ernstige ziekte;
- bij kinderen jonger dan 18 jaar.

**KLINISCHE PROCEDURE**

- Leg de uitgangskleur vast, evalueer de huidige gezondheid van het gebit en zorg er voor dat de verwachtingen van de patiënt over het eindresultaat realistisch zijn.

- Provisorische of tijdelijke gebitsrestauraties kunnen tijdens het bleekproces verkleuren, terwijl composiet- of polycarbonaat materiaal niet wordt beïnvloed.

Aan patiënten met composietrestauraties dient dan ook te worden meegedeeld dat bestaande composieten wellicht moeten worden vervangen, aangezien alleen natuurlijke tanden witter worden.

- Wacht bij patiënten die een esthetische of adhesieve restauratie nodig hebben, 2 weken na de laatste bleekbehandeling; de kleur kan zich dan stabiliseren.

Alle restauraties dienen intact te zijn, of goed geseald met de juiste tijdelijke materialen.

- Het gebruik van een tandpasta voor gevoelige tanden, 2 weken voor de behandeling tot 2 weken daarna, dient te worden aanbevolen.

- U dient de patiënt altijd te waarschuwen voor gevoeligheid van de tanden of geïrriteerd tandvlees tijdens de behandeling. Het tandvlees dat met het middel in aanraking komt, kan rood of wit worden, maar krijgt na enkele dagen zijn normale kleur weer terug.

- Adviseer de patiënt - om irritatie van zacht weefsel te voorkomen - om de bleektray niet te overladen, om overtollige gel weg te vegen aan de grens van het tandvlees en om de mond na de behandeling grondig te spoelen.

- Wijs de patiënt er op dat het dopje na elke behandeling weer op de spuit moet worden geplaatst.

- **De patiënt mag minstens 30 minuten na elke behandeling niet eten, drinken of roken.**

- Instrueer de patiënt om de behandeling te stoppen en onmiddellijk contact met u op te nemen als er zich een probleem voordoet.

- De uiteindelijke kleur komt circa 2 weken na het begin van de behandeling tot stand. Na de behandeling dient een vervolgspraak te worden gemaakt.

**WAARSCHUWINGEN**

- Bevat fluoride.
- Bevat waterstofperoxide.
- Vermijd contact met de ogen.
- Buiten bereik van kinderen houden.
- Niet gebruiken bij overgevoelige tanden.
- Niet eten, drinken of roken tijdens het dragen van de op maat gemaakte bleektrays.
- Gevaarlijk bij inslikken.

**INSTRUCTIES VOOR EERSTE HULP**

- Bij inslikken van een grote hoeveelheid gel (meer dan 25% van de gel in de spuit: meteen water drinken, niet geforceerd overgeven en een arts raadplegen.
- Indien er gel in de ogen komt: oogleden opentrekken, het oog minstens 15 minuten achter elkaar met water spoelen en een arts raadplegen.
- Bij contact met kleding, huid of haar: aangetaste kleding verwijderen en huid of haar spoelen met veel water.

**MOGELIJKE SCHADELIJKE EFFECTEN**

Schadelijke effecten die kunnen samenhangen met het gebruik van Cavex Bite&White zijn onder andere, maar niet uitsluitend:

- Gevoelige tanden
- Sommige patiënten kunnen tijdens de behandeling extra gevoeligheid van de tanden voor kou ervaren; anderen kunnen een specifieke gevoeligheid van tanden, tandvlees, tong, lippen of keel ondervinden. In het algemeen dienen de symptomen enkele dagen na beëindiging van de behandeling te verdwijnen. De behandeling kan worden voortgezet met kortere, minder frequente applicaties totdat het gewenste bleek-effect is bereikt. Als het ongemak blijft, dient de behandeling te worden beëindigd.

- Irritatie van het tandvlees  
Bleektrays die zich uitstrekken tot het tandvlees, kunnen een matige tot ernstige irritatie van zacht weefsel veroorzaken. Indien de bleektrays goed passen, controleer dan of de patiënt de correcte hoeveelheid op de juiste manier verwerkt. Wellicht dient de patiënt de hoeveelheid gel in de bleektrays te verminderen.

**Bewaaradvies**

- Gekoeld (<8°C) bewaren op een donkere, droge plaats.
- Gebruik het product niet na overschrijding van de houdbaarheidsdatum.

**Verwijdering**

- Verwijder het product conform de lokale afvalregels.

**STAP C = CONDITIONEREN: CAVEX BITE&WHITE EXSENSE**

**OMSCHRIJVING**

Cavex Bite&White ExSense is een gel op waterbasis met een muntsmaak en bevat Hydroxyapatiet en Kalisalpetet. Cavex Bite&White ExSense vermindert de gevoeligheid en maakt tanden witter dankzij re-mineralisatie van Hydroxyapatiet.

**VERPAKKING**

Tube 42 ml – 50 gr (voldoende voor circa 20 behandelingen)

**HOOFDBESTANDDELEN VAN CAVEX BITE&WHITE EXSENSE:**

Hydroxyapatiet 2%, Kaliumnitraat 0,1%

**Samenstelling**

Aqua, Gehydrogeneerde zetmeelhydrolysaat (sorbitol), Glycerine, Erythritol, Lithiummagnesiumnatriumsilicaat, Hydroxyapatiet, Kaliumchloride, Kaliumnitraat, Fenoxethanol, Xanthaangom, Tetrasodium pyrofosfaat, Wijnsteenzuur, Muntaroma, Natriumsaccharine.

**INDICATIES VOOR GEBRUIK**

- Na het bleken van tanden op kantoor en/of thuis
- Na een professionele reinigingsbeurt van het gebit
- Voorkomen en beheersen van gevoeligheid

**CONTRA-INDICATIES**

Gebruik Cavex Bite&White ExSense niet bij een allergie voor munt of een van de bestanddelen.

**PROCEDURE VOOR GEBRUIK**

1. Tandenvoorbereiden en reinigen door borstelen en flossen.
2. Toepassing:

**Zonder bleektray:**

Was de handen grondig met water en zeep. Breng een kleine hoeveelheid Cavex Bite&White ExSense op een schone vinger aan. Verdeel de gel rustig over alle vlakken van de boven- en onderkant. Laat de gel 5 à 10 minuten inwerken. Spuw eventuele overtollige gel uit en **spoei de mond niet met water.**

**Met bleektray:**

Breng een strookje Cavex Bite&White ExSense aan op de gehele bleektray. Breng de bleektray in en draai deze rustig naar

links en rechts, zodat de gel goed over de tanden wordt verdeeld. Bijt dan langzaam op de bleektray en laat de gel 5 à 10 minuten inwerken. Verwijder de bleektray, spuw eventuele overtollige gel uit en spoel de mond niet met water. Spoel de bleektray af met koud water.

3. Draai de dop na gebruik altijd meteen op de tube.
4. Voor optimale resultaten: minstens 30 minuten na de behandeling niet eten of drinken.
5. Gebruik het product 10 dagen lang elke dag, of volg de instructies van uw tandheelkundig adviseur.

**WAARSCHUWINGEN & EHBO-INSTRUCTIES**

Bij contact met de ogen: grondig spoelen met veel water en medische hulp inroepen. Gebruik het product niet na overschrijding van de houdbaarheidsdatum.

**Bewaaradvies**

Bewaren op een koele, droge (vorstvrije) plaats, beschermd tegen direct zonlicht.

Geproduceerd door Cavex Holland BV

Onze adviezen met betrekking tot de technische toepassing in woord, geschrift of door middel van proeven worden naar beste weten verstrekt, doch golden slechts als vrijblijvende aanwijzingen, ook ten aanzien van eventuele beschermende rechten van derden. Zij ontslaan u niet van de verplichting, de door ons geleverde producten op hun geschiktheid voor de beoogde procédés en doeleinden te controleren.

Toepassing, gebruik en verwerking van de producten vinden plaats buiten onze controlemogelijkheden. Zij vallen derhalve onder uw eigen verantwoordelijkheid.

In geval van enige aansprakelijkheid blijft deze, voor alle schadegevallen, beperkt tot de waarde van de door ons geleverde en door u gebruikte goederen. Vanzelfsprekend garanderen wij de goede kwaliteit van onze producten, e.e.a. volgens de in onze algemene verkoop- en leveringsvoorwaarden genoemde maatstaven.



**Cavex Bite&White ABC Master Kit:  
3-Schritt-Bleichsystem für den  
Hausegebrauch**

**SCHRITT A = AKTIVIEREN:  
CAVEX BITE&WHITE STAINLESS**

**BESCHREIBUNG**

Zahnaufhellungs-Aktivator & Paste zum Entfernen von Flecken. Entfernt oberflächliche Flecken und Zahnbelag von den Zähnen. Verstärkt Bleichbehandlungen durch Optimierung des pH-Wertes im Mund.

**VERPACKUNG**

Tube 35 ml – 50 g

- Leicht abrasiv für Zahnschmelz und Dentin.
- Hohe Reinigungs- und Polierleistung.
- Erhöht den pH-Wert im Mund als Vorbehandlung für das Bleichen.
- **Nicht zum häufigen Gebrauch vorgesehen.**

**BESTANDTEILE VON CAVEX BITE&WHITE  
STAINLESS**

Aqua, Sorbitol, hydratisierte Kieselerde, Glycerin, Erythrit, Lithium Magnesium Natriumsilikat, Poloxamer, Natriumhexametaphosphat, Cellulosegummi, Xanthangummi, Phenoxyethanol, Natrium-Saccharin, Minze-Aroma, Limonene, CI 42090

**SCHRITT B = BLEICHEN: CAVEX BITE&WHITE**

**BESCHREIBUNG**

Wasserstoffperoxid wird als Bleichmittel in Cavex Bite&White verwendet. Es wird als Carbamid Peroxid hinzugefügt, um ein ausreichend stabiles Produkt zu erhalten. Das Carbamid Peroxid löst sich schnell in Sauerstoffradikalen und Wasser auf. Während des Bleichprozesses greifen die freien Radikale die doppelten Kohlenstoffverbindungen an. Diese sind in den meisten Fällen die Ursache der Zahnverfärbung.

**VERPACKUNG**

- Cavex Bite&White 3-ml-Spritzen

**BESTANDTEILE VON CAVEX BITE&WHITE  
ACTIVE**

- 16 % Carbamid Peroxid – entspricht 6 % Wasserstoffperoxid
- 0,2 % Kaliumnitrat-Desensitizer
- 0,1 % Natriumfluorid-Desensitizer

**ZUSAMMENSETZUNG**

Carbamid Peroxid, Kaliumnitrat, Natriumfluorid, Carbomer, Glycerin, EDTA, Kaliumhydroxid, Pfefferminzöl, Wasser.

**ANGABEN ZUR VERWENDUNG**

Cavex Bite&White ist ein Gel zur Aufhellung der Zähne, wobei die Farbe natürlicher Zähne aufgehellt wird. Cavex Bite&White darf ausschließlich auf Rezept eines Zahnarztes ausgegeben werden. Vor jeder Bleichbehandlung wird eine Beratung durch einen qualifizierten Zahnarzt empfohlen, um Mund- oder Gesundheitsprobleme auszuschließen.

**GEGENANZEIGEN**

In folgenden Fällen wird empfohlen, einen Arzt aufzusuchen:

- bei schwangeren und stillenden Frauen
- bei Personen, die für eine ernsthafte Krankheit behandelt werden
- bei Kindern unter 18 Jahren

**KLINISCHES VERFAHREN**

- Legen Sie die Ausgangsfarbe fest, bewerten Sie die Gesundheit des Gebisses und sorgen Sie dafür, dass die Erwartungen des Patienten im Hinblick auf das Endergebnis realistisch sind.

- Provisorische oder vorübergehende Gebissrestaurationen können sich beim Bleichprozess verfärben, während Komposit- oder Polykarbonatmaterial nicht beeinflusst wird.

- Deshalb müssen Patienten mit Kompositrestaurationen informiert werden, dass vorhandene Komposite eventuell ersetzt werden müssen, da nur die natürlichen Zähne weißer werden.

- Warten Sie bei Patienten, die eine ästhetische oder adhäsive Restauration benötigen, bis 2 Wochen nach der letzten Bleichbehandlung verstrichen sind. Die Farbe kann sich dann stabilisieren. Alle Restaurationen müssen intakt oder mit den richtigen vorübergehenden Materialien gesald sein.

- Es ist zu empfehlen, 2 Wochen vor und bis 2 Wochen nach der Behandlung eine Zahncreme für empfindliche Zähne zu verwenden.

- Weisen Sie die Patienten ausdrücklich auf die Empfindlichkeit der Zähne und auf gereiztes Zahnfleisch während der Behandlung hin. Das Zahnfleisch, das mit dem Mittel in Berührung kommt, kann rot oder weiß werden, aber nimmt nach einigen Tagen wieder seine normale Farbe an.

- Empfehlen Sie ihrem Patienten, ein übermäßiges Füllen der Schiene zu vermeiden, überschüssiges Gel an der Grenze des Zahnfleischs wegzuwischen und den Mund nach der Behandlung gründlich zu spülen, um Reizungen des weichen Gewebes zu verhindern.

- Weisen Sie den Patienten darauf hin, nach jeder Behandlung die Kappe wieder auf der Spritze der Spritze anzubringen.

- **Der Patient darf mindestens 30 Minuten nach jeder Behandlung weder essen noch trinken oder rauchen.**

- Weisen Sie den Patienten darauf hin, die Behandlung abbrechen und sich unverzüglich mit Ihnen in Verbindung zu setzen, wenn ein Problem auftritt.
- Die endgültige Farbe ist etwa 2 Wochen nach Beginn der Behandlung zu sehen. Nach der Behandlung muss ein Folgetermin vereinbart werden.

**WARNUNGEN**

- Enthält Fluorid.
- Enthält Wasserstoffperoxid.
- Den Kontakt mit den Augen vermeiden.
- Außerhalb der Reichweite von Kindern aufbewahren.
- Nicht bei überempfindlichen Zähnen verwenden.
- Nicht essen, trinken oder rauchen, während sich die nach Maß angefertigten Schienen im Mund befinden.
- Gesundheitsschädlich beim Verschlucken.

**ANWEISUNGEN ZUR ERSTEN HILFE**

- Beim Verschlucken einer großen Menge (über 25 % des Gels in der Spritze), sofort Wasser trinken, kein Erbrechen herbeiführen und einen Arzt aufsuchen.

- Wenn Gel in die Augen gelangt, Augenlider nach oben ziehen, das Auge mindestens 15 Minuten ununterbrochen mit Wasser spülen und einen Arzt aufsuchen.

- Bei Kontakt mit Kleidung, Haut oder Haar, kontaminierte Kleidung entfernen und Haut und Haar unter fließendem Wasser abspülen.

**POTENZIELLE NEBENWIRKUNGEN**

Nebenwirkungen, die mit dem Gebrauch von Cavex Bite&White zusammenhängen, sind unter anderem, aber nicht ausschließlich:

**- Empfindlichkeit**

Manche Patienten empfinden während der Behandlung eine erhöhte Kälteempfindlichkeit der Zähne; bei anderen kommt es zu einer nicht-spezifischen Empfindlichkeit der Zähne, des Zahnfleischs, der Zunge, der Lippen oder des Rachens. Im Allgemeinen müssen die Symptome einige Tage nach Beendigung der Behandlung verschwinden. Die Behandlung kann mit kürzeren, weniger frequenten Anwendungen fortgesetzt werden, bis die gewünschte Bleichwirkung erreicht wurde. Wenn die Beschwerden andauern, muss die Behandlung beendet werden.

**- Reizung des Zahnfleischs**

Schienen, die bis über das Zahnfleisch reichen, können eine mäßige bis ernsthafte Reizung des weichen Gewebes verursachen. Wenn die Schienen gut passen, überprüfen Sie bitte, ob der Patient die richtige Menge auf die richtige Weise anbringt. Eventuell muss die Menge des Gels in den Schienen verringert werden.

**AUFBEWAHRUNGSEMPFEHLUNG**

- Gekühlt (< 8° C) an einem dunklen und trockenen Ort aufbewahren.
- Das Produkt nach Verstreichen des Haltbarkeitsdatums nicht mehr verwenden.

**ENTSORGUNG**

- Entsorgen Sie das Produkt den lokalen Abfallvorschriften entsprechend.

**SCHRITT C = CONDITIONING:  
CAVEX BITE&WHITE EXSENSE**

**BESCHREIBUNG**

Cavex Bite&White ExSense ist ein Gel auf Wasserbasis mit Minze-Aroma und enthält Hydroxyapatit und Kaliumnitrat. Cavex Bite&White ExSense verringert die Empfindlichkeit und verbessert das Bleichergebnis der Zähne durch die Remineralisierung von Hydroxyapatit.

**VERPACKUNG**

Tube 42 ml – 50 g (ausreichend für ca. 20 Behandlungen)

**HAUPTBESTANDTEILE VON CAVEX  
BITE&WHITE EXSENSE:**

Hydroxyapatit 2 %, Kaliumnitrat 0,1 %

**ZUSAMMENSETZUNG**

Aqua, Hydriertes Stärkehydrolysat (Sorbitol), Glycerin, Erythritol, Lithium Magnesium Natriumsilikat, Hydroxyapatit, Kaliumchlorid, Kaliumnitrat, Phenoxyethanol, Xanthangummi, Tetranatriumpyrophosphat, Weinsäure, Minze-Aroma, Natrium-Saccharin.

**ANGABEN ZUR VERWENDUNG**

- Nach dem Bleichen der Zähne im Büro und/oder zu Hause
- Nach einer professionellen Zahnreinigung
- Vermeidung und Verringerung der Empfindlichkeit

**GEGENANZEIGEN**

Verwenden Sie Cavex Bite&White ExSense nicht bei einer Allergie gegen Minz-Aroma oder einen der anderen Bestandteile.

**ANWENDUNGSVERFAHREN**

1. Zähne vorbereiten und reinigen durch Putzen und Verwendung von Zahnseide.
2. Anwendung:

**Ohne Schiene:**

Waschen Sie die Hände sorgfältig mit Wasser und Seife. Bringen Sie eine geringe Menge Cavex Bite&White ExSense auf einem sauberen Finger auf. Verteilen Sie das Gel vorsichtig über alle

Flächen der oberen und unteren Zähne. Lassen Sie das Gel 10 Minuten einwirken. Spucken Sie eventuell überschüssiges Gel aus, aber spülen Sie den Mund nicht mit Wasser aus.

**Mit Schiene:**

Tragen Sie einen schmalen Streifen Cavex Bite&White ExSense auf ihre Schiene auf. Bringen Sie ihre Schiene ein und drehen Sie diese vorsichtig nach links und rechts, so dass das Gel gut über die Zähne verteilt wird. Beißen Sie anschließend vorsichtig auf die Schiene und lassen Sie das Gel 10 Minuten einwirken. Entfernen Sie die Schiene und spucken Sie eventuell überschüssiges Gel aus, aber spülen Sie den Mund nicht mit Wasser aus. Spülen Sie die Schiene mit kaltem Wasser ab.

3. Schrauben Sie den Verschluss nach dem Gebrauch immer sofort wieder auf die Tube.
4. Für optimale Ergebnisse mindestens 30 Minuten nach der Behandlung nicht essen oder trinken.
5. Verwenden Sie das Produkt 10 Tage lang täglich oder befolgen Sie die Anweisungen Ihres Zahnarztes.

**WARNUNGEN UND ANWEISUNGEN ZUR  
ERSTEN HILFE**

Bei Kontakt mit den Augen, gründlich spülen mit reichlich Wasser und einen Arzt aufsuchen. Das Produkt nach Verstreichen des Haltbarkeitsdatums nicht mehr verwenden.

**AUFBEWAHRUNGSEMPFEHLUNG**

An einem kühlen, trockenen (frosthfreien) Ort aufbewahren und vor direkter Sonneneinstrahlung schützen.

Hergestellt von Cavex Holland BV

Unsere anwendungstechnische Beratung in Wort, Schrift und durch Versuche erfolgt nach bestem Wissen, gilt jedoch nur als unverbindlicher Hinweis, auch in Bezug auf etwaige Schutzrechte Dritter und befreit Sie nicht von der eigenen Prüfung der von uns gelieferten Produkte auf ihre Eignung für die beabsichtigten Verfahren und Zwecke.

Anwendung, Verwendung und Verarbeitung der Produkte erfolgen außerhalb unserer Kontrollmöglichkeiten und liegen daher ausschließlich in Ihrem Verantwortungsbereich. Sollte dennoch eine Haftung in Frage kommen, so ist diese für alle Schäden auf den Wert der von uns gelieferten Ware beschränkt. Selbstverständlich gewährleisten wir die einwandfreie Qualität unserer Produkte nach Maßgabe unserer Allgemeinen Verkaufs- und Lieferungsbedingungen.

**Master kit ABC Cavex Bite&White : Système de blanchiment à domicile en 3 étapes**

**ÉTAPE A = ACTIVATION :  
CAVEX BITE&WHITE STAINLESS**

**DESCRIPTION**

Activateur de blanchiment dentaire et pâte d'élimination des taches. Élimine les taches superficielles et la plaque dentaire. Renforce les traitements de blanchiment grâce à l'augmentation du pH de la bouche.

**CONDITIONNEMENT**

Tube de 35 ml – 50 g

- Abrasif doux pour l'émail / la dentine.
- Haute valeur nettoyante et polissante.
- Augmente le pH de la bouche en guise de pré-traitement avant le blanchiment.
- **N'est pas conçu pour un usage fréquent.**

**INGRÉDIENTS DE CAVEX BITE&WHITE STAINLESS**

aqua, sorbitol, silice hydratée, glycérine, érythritol, silicate de lithium magnésium sodium, poloxamère, hexamétophosphate de sodium, gomme de cellulose, gomme xanthane, phénoxyéthanol, saccharine sodique, arôme de menthe, limonène, CI 42090

**ÉTAPE B = BLANCHIMENT :  
CAVEX BITE&WHITE**

**DESCRIPTION**

Le peroxyde d'hydrogène est l'agent de blanchiment de Cavex Bite&White. Il est ajouté sous forme de peroxyde de carbamide afin d'obtenir un produit suffisamment stable. Le peroxyde de carbamide se dissout rapidement dans les radicaux d'oxygène et l'eau. Pendant le processus de blanchiment, les radicaux libres attaquent les doubles liaisons de carbone, qui sont généralement à l'origine de la décoloration des dents.

**CONDITIONNEMENT**

- 3 seringues contenant 3 ml de Cavex Bite&White

**INGRÉDIENTS ACTIFS DE CAVEX BITE&WHITE**

- 16 % de peroxyde de carbamide – équivalent à 6 % de peroxyde d'hydrogène
- 0,2 % de nitrate de potassium désensibilisateur
- 0,1 % de fluorure de sodium désensibilisateur

**INGRÉDIENTS DE CAVEX BITE&WHITE**

Peroxyde de carbamide, nitrate de potassium, fluorure de sodium, carbopol, glycérine, EDTA, hydroxyde de potassium, essence de menthe, aqua.

**INDICATIONS D'UTILISATION**

Cavex Bite&White est un gel de blanchiment dentaire permettant d'éclaircir la couleur des dents naturelles. Cavex Bite&White ne peut être distribué que sur ordonnance d'un professionnel dentaire. Il est recommandé de consulter un dentiste qualifié avant chaque traitement de blanchiment afin d'exclure tout problème buccal ou de santé.

**CONTRE-INDICATIONS**

Dans les cas suivants, il est recommandé de consulter un médecin :

- les femmes enceintes et femmes qui allaitent ;
- les personnes qui suivent un traitement contre une maladie grave ;
- les enfants de moins de 18 ans.

**PROCÉDURE CLINIQUE**

- Enregistrez la teinte initiale, évaluez la santé actuelle de la dentition et assurez-vous que les attentes du patient à l'égard du résultat final sont réalistes.
- Des restaurations provisoires ou temporaires des dents peuvent se décolorer durant le processus de blanchiment, tandis qu'un matériau composite ou polycarbonate ne sera pas influencé. C'est pourquoi les patients ayant subi des restaurations composites doivent être informés du fait que les composites existants devront peut-être être remplacés, étant donné que seules les dents naturelles s'éclaircissent.
- Chez les patients qui ont besoin d'une restauration esthétique ou adhésive, attendez 2 semaines après le dernier traitement de blanchiment, pour permettre à la couleur de se stabiliser. Toutes les restaurations doivent être intactes ou correctement scellées avec les matériaux temporaires adéquats.
- Il y a lieu de recommander l'utilisation d'un dentifrice pour dents sensibles pendant 2 semaines avant et 2 semaines après le traitement.
- Vous devez toujours prévenir le patient de la possible sensibilité des dents ou irritation des gencives durant le traitement. Les gencives qui entrent en contact avec le produit peuvent devenir rouges ou blanches, mais retrouveront une couleur normale au bout de quelques jours.
- Pour éviter une irritation des tissus mous, conseillez au patient de ne pas trop charger la gouttière, d'essuyer le gel superflu au bord des gencives et de se rincer la bouche soigneusement après le traitement.

- Signalez au patient que le bouchon doit être remis sur la seringue après chaque traitement.
- **Le patient doit s'abstenir de manger, boire et fumer durant au moins 30 minutes après chaque traitement.**
- Demandez au patient de stopper le traitement et de vous contacter immédiatement en cas de problème.
- La couleur finale se matérialise au bout d'environ 2 semaines à compter du début du traitement. Après le traitement, un rendez-vous de suivi doit être fixé.

**AVERTISSEMENTS**

- Contient du fluorure.
- Contient du peroxyde d'hydrogène.
- Éviter le contact avec les yeux.
- Garder hors de portée des enfants.
- Ne pas utiliser sur des dents hypersensibles.
- Ne pas manger, boire ou fumer durant le port des gouttières produites sur mesure.
- Nocif en cas d'ingestion.

**INSTRUCTIONS DE PREMIERS SECOURS**

- Lorsqu'une grande quantité de gel (plus de 25 % du gel contenu dans la seringue) a été avalée : boire immédiatement de l'eau, ne pas provoquer de vomissements et consulter un médecin.
- En cas de contact du gel avec les yeux : rincer l'œil à l'eau durant au moins 15 minutes sans interruption en écartant bien les paupières et consulter un médecin.
- En cas de contact avec un vêtement, la peau ou les cheveux : enlever le vêtement souillé et rincer abondamment la peau ou les cheveux à l'eau.

**EFFETS INDÉSIRABLES POSSIBLES**

L'utilisation de Cavex Bite&White peut s'accompagner d'effets indésirables qui peuvent être les suivants (cette liste n'étant pas exhaustive) :

**- Sensibilité des dents**

Durant le traitement, certains patients peuvent ressentir une sensibilité accrue des dents au froid ; d'autres peuvent ressentir une sensibilité non spécifique des dents, des gencives, de la langue, des lèvres ou de la gorge. D'une façon générale, les symptômes doivent disparaître quelques jours après la fin du traitement. Le traitement peut être continué par des applications plus courtes, moins fréquentes, jusqu'à ce que l'effet de blanchiment désiré soit atteint. Si les inconforts persistent, le traitement doit être cessé.

**- Irritation des gencives**

Les gouttières qui s'étendent jusqu'aux gencives peuvent provoquer une irritation

modérée à sérieuse des tissus mous. Si les gouttières s'adaptent bien, vérifiez si le patient applique correctement la quantité requise de gel. Peut-être doit-il réduire la quantité de gel appliquée dans les gouttières.

**CONSEILS DE CONSERVATION**

- Conserver au frais (< 8 °C) dans un endroit sombre et sec.
- Ne pas utiliser le produit au-delà de la date limite d'utilisation.

**ÉLIMINATION**

- Éliminer le produit conformément aux règles locales en matière de déchets.

**ÉTAPE C = CONDITIONNEUR :  
CAVEX BITE&WHITE EXSENSE**

**DESCRIPTION**

Cavex Bite&White ExSense est un gel à base d'eau au goût de menthe et contenant de l'hydroxyapatite et du salpêtre. Cavex Bite&White ExSense réduit la sensibilité et rend les dents plus blanches par reminéralisation de l'hydroxyapatite.

**CONDITIONNEMENT**

Tube de 42 ml – 50 grammes (suffit pour environ 20 traitements)

**PRINCIPAUX INGRÉDIENTS DE CAVEX BITE&WHITE EXSENSE :**

hydroxyapatite 2 %, salpêtre 0,1 %

**COMPOSITION**

aqua, hydrolysat d'amidon hydrogéné (sorbitol), glycérine, érythritol, silicate de lithium magnésium sodium, hydroxyapatite, chlorure de potassium, nitrate de potassium, phénoxyéthanol, gomme xanthane, pyrophosphate tétrasodique, acide tartrique, arôme de menthe, saccharine de sodium.

**INDICATIONS D'UTILISATION**

- Après le blanchiment des dents au bureau et/ou à la maison
- Après un nettoyage professionnel de la dentition
- Prévention et contrôle de la sensibilité

**CONTRE-INDICATIONS**

Ne pas utiliser Cavex Bite&White ExSense en cas d'allergie à la menthe ou à un des ingrédients.

**PROCÉDURE D'UTILISATION**

1. Préparer et nettoyer les dents en les brossant et avec du fil dentaire.
  2. Application :
- Sans gouttière :**

Lavez-vous les mains soigneusement avec de l'eau et du savon. Appliquez une petite quantité de Cavex Bite&White ExSense sur un doigt propre. Répartissez le gel doucement sur toutes les surfaces des dents du haut et du bas. Laissez agir le gel pendant 5 à 10 minutes. Crachez tout excédent de gel et ne vous rincez pas la bouche à l'eau.

**Avec gouttière :**

- Appliquez une fine ligne de Cavex Bite/White ExSense tout le long de la gouttière. Insérez la gouttière dans la bouche et tournez-la doucement de gauche à droite pour bien répartir le gel sur les dents. Mordez ensuite lentement sur la gouttière et laissez agir le gel pendant 5 à 10 minutes. Retirez la gouttière, crachez tout excédent de gel et ne vous rincez pas la bouche à l'eau. Rincez la gouttière à l'eau froide.
- 3. Après utilisation, remettez directement le bouchon en place sur le tube.
- 4. Pour des résultats optimaux : s'abstenir de manger et boire pendant au moins 30 minutes après le traitement.
- 5. Utilisez le produit tous les jours pendant 10 jours, ou suivez les instructions de votre conseiller dentaire.

**AVERTISSEMENTS ET INSTRUCTIONS DE PREMIERS SECOURS**

En cas de contact avec les yeux : rincer abondamment à l'eau et obtenir une assistance médicale. Ne pas utiliser le produit au-delà de la date limite d'utilisation.

**CONSEILS DE CONSERVATION**

Conserver dans un endroit frais et sec (à l'abri du gel) et à l'abri des rayons directs du soleil.

Fabriqué par Cavex Holland BV

Les conseils que nous vous donnons verbalement ou par écrit dans le cadre de notre assistance technique et de nos essais n'engagent pas notre responsabilité - même en ce qui concerne d'éventuels droits de tiers en matière de propriété industrielle - et ne vous dispensent pas de la nécessité de vérifier par des essais pratiques si nos produits conviennent aux procédés et applications que vous envisagez. L'utilisation, la mise en oeuvre et la transformation des produits fournis échappent à notre contrôle et relèvent, dès lors, exclusivement de votre responsabilité. Si notre responsabilité devait néanmoins se trouver engagée, elle se limiterait, pour tous les dommages, à la valeur de la marchandise fournie par nous et mise en oeuvre par vos soins. Bien entendu, nous garantissons la qualité irréprochable de nos produits dans le cadre de nos conditions générales de vente et de livraison.



**Cavex Bite&White ABC Master Kit : 3-step Home Whitening System**

**STEP A = ACTIVATION: CAVEX BITE&WHITE STAINLESS**

**DESCRIPTION**

Teeth Whitening Activator & Stain Removal Paste. Removes surface stains and plaque from teeth. Enhances whitening treatments by optimizing the pH in the mouth.

- Mildly abrasive to enamel / dentin
- High cleaning and polishing values.
- Increases mouth pH as pre-treatment for teeth whitening.
- **Not intended for regular use.**

**PACKAGING**

Tube 35 ml – 50 g

**CAVEX BITE&WHITE STAINLESS INGREDIENTS**

Aqua, Sorbitol, Hydrated silica, Glycerin, Erythritol, Lithium magnesium sodium silicate, Poloxamer, Sodium hexametaphosphate, Cellulose gum, Xanthan gum, Phenoxyethanol, Sodium saccharin, Mint aroma, Limonene, CI 42090

**STEP B = BRIGHTEN: CAVEX BITE&WHITE**

**DESCRIPTION**

Hydrogen peroxide is the bleaching agent in Cavex Bite&White. It is added as carbamide peroxide in order to obtain a sufficiently stable product. The carbamide peroxide breaks down rapidly into oxygen radicals and water. During the whitening process the free radicals attack the double carbon bonds that are the source of most colours (stains) in the tooth.

**PACKAGING**

- Cavex Bite&White 3 ml syringes

**CAVEX BITE&WHITE ACTIVE INGREDIENTS**

- 16 % Carbamide Peroxide – equivalent to 6 % hydrogen peroxide
- 0.2 % Potassium nitrate desensitizer
- 0.1 % Sodium fluoride desensitizer

**COMPOSITION**

Carbamide peroxide, Potassium nitrate, Sodium fluoride, Carbomer, Glycerin, EDTA, Potassium hydroxide, Peppermint oil, Water.

**INDICATIONS FOR USE**

Cavex Bite&White is a tooth whitening gel for use in lightening the colour of natural teeth. Cavex Bite&White should only be dispensed

by or on the order of a dental professional. Before any whitening procedure, a consultation with a qualified dentist is recommended to ensure no underlying oral or health issues.

**CONTRAINDICATIONS**

- It is recommended to consult a doctor, in case of:
  - Pregnant and lactating women
  - Those currently treated for a serious illness
  - Children under the age of 18 years

**CLINICAL PROCEDURE**

Record starting shade, review current dental health and make sure patient has realistic expectations about final results.

Provisional or temporary restorations may discolour during the whitening process while composite or polycarbonate materials will remain unaffected. Therefore, patients with composite restorations must be advised that existing composites may require replacement, since only natural teeth will whiten.

For patients requiring aesthetic or adhesive restorations, wait 2 weeks after the last whitening treatment to allow for colour stabilization. All restorations should be intact or well-sealed with adequate temporary materials.

The use of a sensitivity relief toothpaste starting 2 weeks prior to the treatment procedure until 2 weeks after the treatment should be advised.

Patients should always be warned of tooth sensitivity or gingival irritation during the treatment. The gingival areas that come in contact could turn red or white but will return to its normal colour after several days.

To avoid soft tissue irritation, advise the patient to avoid overfilling trays, to wipe away any excess gel from the gum line and to rinse the mouth thoroughly after the treatment.

After each treatment, make sure patient replaces the syringe cap.

**The patient should not eat, drink or smoke tobacco for at least 30 minutes after each treatment.**

Instruct the patient to stop the treatment and contact you immediately if any problem develops.

The final shade will be achieved about 2 weeks after the start of the treatment. A follow-up appointment should be arranged after the treatment.

**WARNINGS**

- Contains Fluoride.
- Contains Hydrogen Peroxide.
- Avoid contact with eyes.
- Keep out of reach of children.
- Avoid exposure of known hypersensitive teeth.
- Do not eat, drink or smoke while wearing the

filled custom-fitted trays.  
- Harmful when swallowed.

**FIRST AID INSTRUCTIONS**

- If a large quantity (over 25% of the gel in the syringe) is swallowed, immediately drink water, do not induce vomiting and contact a doctor.
- If gel gets into eyes, hold eyelids apart and flush the eye continuously with running water for at least 15 minutes and contact a doctor.
- If clothing, skin or hair contact occurs, remove contaminated clothing and flush skin or hair with running water.

**POTENTIAL ADVERSE EFFECTS**

Adverse effects that may be associated with the use of Cavex Bite&White include, but are not limited to: **Sensitivity**

Some patients may experience increased tooth sensitivity to cold during the treatment, while others may have non-specific sensitivity in their teeth, gums, tongue, lips or throat. In general symptoms should disappear within several days after the treatment is stopped. The treatment can be proceeded with shorter, less frequent applications until the desired whitening effect has been achieved. If the discomfort remains, discontinue the treatment.

Gingival Irritation Trays that extend onto the gingiva may cause mild to severe soft tissue irritation. If the trays fit properly, check if the patient applies the proper quantity in the proper way. The patient may need to reduce the amount of gel in their trays.

**STORAGE ADVICE**

- Store refrigerated (<8°C) in a dark, dry place.
- Do not use the material after the expiry date.

**DISPOSAL**

- Dispose of device in accordance with local waste regulations.

**STEP C = CONDITION: CAVEX BITE&WHITE EXSENSE**

**DESCRIPTION**

Cavex Bite&White ExSense is a water-based gel with mint aroma that contains hydroxyapatite and potassium nitrate. Cavex Bite&White ExSense controls sensitivity and enhances whiteness of the teeth by hydroxyapatite remineralisation.

**PACKAGING**

Tube 42 ml – 50 g (sufficient for approximately 20 treatments)

**CAVEX BITE&WHITE EXSENSE KEY INGREDIENTS:**

Hydroxyapatite 2%, Potassium nitrate 0.1%

**COMPOSITION**

Aqua, Hydrogenated starch hydrolysate (Sorbitol), Glycerin, Erythritol, Lithium magnesium sodium silicate, Hydroxyapatite, Potassium chloride, Potassium nitrate, Phenoxyethanol, Xanthan gum, Tetrasodium pyrophosphate, Tartaric acid, Mint Aroma, Sodium saccharin.

**INDICATIONS FOR USE**

- After in-office and/or at-home tooth whitening
- After professional tooth cleaning
- Prevention and control of sensitivity

**CONTRA-INDICATIONS**

Do not use Cavex Bite&White ExSense in cases of allergies to mint aroma or any of the ingredients.

**HANDLING PROCEDURE**

1. Prepare and clean the teeth using tooth brush and floss.
2. Application:

**Without Tray:**

Wash hands thoroughly with soap and water. Dispense a small amount of Cavex Bite&White ExSense onto a clean finger. Gently apply gel on all surfaces of the upper and lower teeth. Allow gel to remain on tooth for 10 minutes. Spit out any excess gel and do not rinse mouth with water.

**With Tray:**

Dispense a small ribbon of Cavex Bite&White ExSense across the entire tray. Insert tray and gently rotate tray left and right to assure gel is distributed across teeth. Gently bite down on the tray and leave gel in place for 10 minutes. Remove tray, spit out any excess gel and do not rinse mouth with water. Rinse tray with cold water.

3. Always close the tube with the cap immediately after use.
4. For best results, do not drink or eat for at least 30 minutes after the application.
5. Use product every day for 10 days or as instructed by your dental professional.

**WARNINGS & FIRST AID INSTRUCTIONS**

In case of contact with the eyes, flush thoroughly with plenty of water and seek medical attention. Do not use the material after the expiry date.

**STORAGE ADVICE**

Store in a cool place, dry place (frost-free) and protected from direct sunlight.

Made by Cavex Holland BV

Our technical advice, whether verbal, in writing or by way of trials, is given in good faith but without warranty, and this also applies where proprietary rights of third parties are involved. It does not release you from the obligation to test the products supplied by us as to their suitability for the intended processes and uses. The application, use and processing of the products are beyond our control and, therefore, entirely your own responsibility. Should, in spite of this liability be established for any damage, it will be limited to the value of the goods delivered by us and used by you. We will, of course, provide consistent quality of our products within the scope of our General Conditions of Sale and Delivery.

## I Istruzioni per l'uso

### Cavex Bite&White ABC-Masterkit: Sistema di sbiancamento dentale domiciliare in 3 fasi

#### FASE A = ATTIVAZIONE: CAVEX BITE&WHITE STAINLESS

##### DESCRIZIONE

Attivatore per lo sbiancamento e pasta per la rimozione delle macchie. Rimuove le macchie superficiali e la placca dai denti. Potenzia i trattamenti di sbiancamento, ottimizzando il pH della bocca.

- Leggermente abrasivo per lo smalto/la dentina.
- Grande pulizia e lucidatura.
- Aumenta il pH nella bocca come pretrattamento per lo sbiancamento.
- **Non adatto per un uso frequente.**

##### CONFEZIONE

Tubetto da 35ml - 50g

##### COMPONENTI DI CAVEX BITE&WHITE STAINLESS:

acqua, sorbitolo, silice idratata, glicerina, eritritolo, litio magnesio silicato di sodio, poloxamer, sodio esametatofosfato, gomma di cellulosa, gomma di xantano, fenossietanolo, saccarina sodica, aroma di menta, limonene, CI 42090

#### FASE B = SBIANCAMENTO: CAVEX BITE&WHITE

##### DESCRIZIONE

L'acqua ossigenata contenuta in Cavex Bite&White agisce come agente sbiancante. Viene aggiunta come perossido di carbamide, per ottenere un prodotto sufficientemente stabile. Il perossido di carbamide si scioglie rapidamente nei radicali dell'ossigeno e nell'acqua. Durante il processo di sbiancamento, i radicali liberi attaccano i legami doppi di carbonio, che, solitamente, sono la causa delle macchie dei denti.

##### CONFEZIONE

- 3 siringhe di Cavex Bite&White da 3 ml

##### COMPONENTI ATTIVI DI CAVEX BITE&WHITE

- 16% di perossido di carbamide- pari al 6% di acqua ossigenata
- 0,2% di nitrato di potassio - desensibilizzante
- 0,1% di fluoruro di sodio - desensibilizzante

##### COMPONENTI DI CAVEX BITE&WHITE

Perossido di carbamide, nitrato di potassio,

fluoruro di sodio, carbomero, glicerina, EDTA (acido etilendiamminotetraacetico), idrossido di potassio, olio di menta piperita, acqua.

##### INDICAZIONI PER L'USO

Cavex Bite&White è un gel per sbiancare il colore dei denti naturali. Cavex Bite&White dovrebbe essere fornito unicamente su richiesta di un dentista. Per escludere eventuali problemi di salute generale o del cavo orale, si consiglia di richiedere un consulto presso un dentista qualificato prima della sbiancamento.

##### CONTROINDICAZIONI

Si consiglia di rivolgersi a un medico nei seguenti casi:

- donne in stato di gravidanza e durante l'allattamento;
- persone sottoposte a terapia medica per una malattia grave;
- minori di 18 anni.

##### PROCEDURA CLINICA

- Determinare il colore di partenza, valutare la salute attuale dei denti e assicurarsi che le aspettative del cliente relativamente al risultato finale siano realistiche.

- Restauri provvisori o temporanei possono scolorire durante lo sbiancamento, mentre il materiale composito o il policarbonato non subiscono alcun cambiamento.

Per tale motivo, ai pazienti con restauri in materiali compositi si deve fare presente che tali compositi potrebbero richiedere la sostituzione in quanto solo i denti naturali si sbiancheranno.

- Nel caso di pazienti che necessitano di un restauro cosmetico o adesivo, attendere 2 settimane prima dell'ultimo trattamento, per dare modo al colore di stabilizzarsi. Tutti i restauri devono essere intatti o ben sigillati con i giusti materiali provvisori.

- Si deve consigliare l'uso di un dentifricio per denti sensibili, da due settimane prima del trattamento fino a 2 settimane dopo il trattamento.

- Si deve sempre avvertire il paziente che, durante il trattamento, si potranno avvertire sensibilità dei denti o irritazione delle gengive. La gengiva che viene a contatto con il gel può diventare rossa o bianca, ma dopo qualche giorno ritorna al colore normale.

- Per prevenire un'irritazione dei tessuti molli, consigliare al paziente di non mettere troppo gel nella mascherina, di togliere il gel in eccesso lungo il bordo della gengiva e di sciacquare bene la bocca dopo il trattamento.

- Fare presente al paziente che dopo ogni trattamento si deve di nuovo collocare il tappo sulla siringa.

#### - Il paziente non dovrebbe bere, mangiare o fumare per almeno 30 minuti dopo ogni trattamento.

- In caso di problemi, il cliente deve interrompere il trattamento e contattarlo immediatamente il dentista.
- La tonalità di colore sarà raggiunta circa 2 settimane dopo l'inizio del trattamento. Dopo il trattamento dovrà essere pianificata una visita di controllo.

##### AVVERTENZE

- Contiene fluoruro.
- Contiene acqua ossigenata.
- Evitare il contatto con gli occhi.
- Tenere fuori dalla portata dei bambini.
- Non usare in caso di denti ipersensibili.
- Quando si fa uso delle mascherine, non bere, mangiare o fumare.
- Nocivo se ingerito.

##### ISTRUZIONI DI PRONTO SOCCORSO

- In caso di ingestione di una grande quantità di gel (più del 25% del gel della siringa): bere immediatamente acqua, non indurre vomito e consultare un medico.

- Se il gel viene a contatto con gli occhi: aprire le palpebre, sciacquare l'occhio per almeno 15 minuti consecutivi e consultare un medico.

- In caso di contatto con abiti, cute o capelli, togliere gli abiti contaminati e sciacquare la pelle e i capelli con molta acqua.

##### POSSIBILI REAZIONI AVVERSE

Qui di seguito illustriamo alcune delle reazioni avverse che possono dipendere dall'uso di Cavex Bite&White.

##### - Sensibilità

Durante il trattamento alcuni pazienti possono manifestare una maggiore sensibilità dei denti al freddo, altri possono manifestare una sensibilità non specifica dei denti, delle gengive, della lingua, delle labbra o della gola. In generale, i sintomi dovrebbero scomparire entro pochi giorni dopo la fine del trattamento. Il trattamento può continuare con applicazioni più brevi e meno frequenti fino a ottenere l'effetto desiderato. Se il fastidio persiste, interrompere il trattamento.

##### - Irritazione delle gengive

Le mascherine che arrivano fino alla gengiva possono provocare da lieve a severa irritazione del tessuto molle. Se le mascherine si adattano con precisione, controllare se il paziente applica il gel nella giusta quantità e in modo corretto. Forse il paziente dovrebbe ridurre la quantità di gel nella mascherina.

##### CONSERVAZIONE

- Conservare in un luogo fresco (<8 °C), buio e asciutto.
- Non usare il prodotto dopo la data di scadenza.

##### SMALTIMENTO

- Smaltire il prodotto conformemente alle regolamentazioni locali sui rifiuti.

#### FASE C = CONDIZIONAMENTO: CAVEX BITE&WHITE EXSENSE

##### DESCRIZIONE

Cavex Bite&White ExSense è un gel a base d'acqua con sapore di menta, che contiene idrossiapatite e nitrato di potassio. Cavex Bite&White ExSense riduce la sensibilità e rende i denti più bianchi grazie alla rimineralizzazione di idrossiapatite.

##### CONFEZIONE

Tubetto da 42 ml - 50 grammi (sufficiente per circa 20 trattamenti)

##### COMPONENTI PRINCIPALI DI CAVEX BITE&WHITE EXSENSE:

idrossiapatite 2%, nitrato di potassio 0,1%

##### COMPOSIZIONE:

acqua, idrolisato di amido idrogenato (sorbitolo), glicerina, eritritolo, litio magnesio silicato di sodio, idrossiapatite, cloruro di potassio, nitrato di potassio, fenossietanolo, gomma di xantano, tetrasodio pirofosfato, acido tartarico, aroma di menta, saccarina sodica.

##### INDICAZIONI PER L'USO

- Dopo lo sbiancamento dei denti nell'ambulatorio dentistico e/o a domicilio.
- Dopo la pulizia professionale dei denti
- Prevenire e ridurre la sensibilità

##### CONTROINDICAZIONI

Non utilizzare Cavex Bite&White ExSense in caso di allergie alla menta o a uno dei componenti.

##### PROCEDURA PER L'USO

1. Preparare e pulire i denti con spazzolino e filo interdentale.
2. Applicazione:

##### Senza mascherina:

Lavarsi accuratamente le mani con acqua e sapone. Applicare una piccola quantità di Cavex Bite&White ExSense su un dito pulito. Stendere il gel delicatamente su tutte le superfici dei denti superiori e inferiori. Lasciare agire il gel

per 10 minuti. Sputare l'eventuale gel in eccesso e non sciacquare la bocca con acqua.

##### Con mascherina:

Applicare una piccola striscia di Cavex Bite&White ExSense lungo tutta la mascherina. Posizionare la mascherina e ruotarla lentamente verso sinistra e destra in modo che il gel sia ben distribuito sopra i denti. Mordere delicatamente la mascherina e lasciare agire il gel per 10 minuti.

Togliere la mascherina, sputare l'eventuale gel in eccesso e non sciacquare la bocca con acqua. Sciacquare la mascherina con acqua fredda.

3. Chiudere sempre il tubo con il tappo immediatamente dopo l'uso.
4. Per i migliori risultati, non mangiare né bere per almeno 30 minuti dopo il trattamento.
5. Utilizzare il prodotto ogni giorno per 10 giorni, o come indicato dal vostro dentista.

##### AVVERTENZE E ISTRUZIONI DI PRIMO SOCCORSO

In caso di contatto con gli occhi, sciacquare abbondantemente con acqua e consultare un medico. Non usare il prodotto dopo la data di scadenza.

##### CONSERVAZIONE

Conservare in un luogo fresco e asciutto (non congelare), al riparo dalla luce diretta del sole.

Prodotto da Cavex Holland BV

La nostra consulenza tecnica, svolta a voce, per iscritto o in maniera dimostrativa è rilasciata in buona fede e senza alcuna garanzia anche per quanto concerne eventuali diritti di proprietà industriali di terzi. Questa non esime il cliente da eseguire controlli dei prodotti forniti allo scopo di stimarne l'idoneità ai procedimenti ed ai fini previsti.

L'applicazione, l'impiego e la trasformazione dei prodotti hanno luogo al di fuori delle nostre possibilità di controllo e ricadono pertanto sotto l'esclusiva responsabilità del cliente. Nel caso tuttavia che si esiga una responsabilità, questa sarà limitata, per tutti i danni, al valore dei prodotti da noi forniti ed impiegati dal cliente. Ovviamente noi garantiamo la qualità dei nostri prodotti in conformità alle nostre condizioni generali di vendita e di consegna.

### Cavex Bite&White ABC Master Kit : Sistema de blanqueamiento en casa en 3 pasos

#### PASO A = ACTIVACIÓN: CAVEX BITE&WHITE STAINLESS

##### DESCRIPCIÓN

Activador de blanqueamiento dental y pasta para la eliminación de manchas.

Elimina manchas superficiales y placa de los dientes. Mejora los tratamientos de blanqueamiento optimizando el pH en la boca.

##### PRESENTACIÓN

Tubo de 35 ml - 50 g

- Ligeramente abrasivo para el esmalte / dentina.
- Altos índices de limpieza y pulido.
- Aumenta el valor de pH como pretratamiento para el blanqueamiento dental.
- **No es apto para uso frecuente.**

##### INGREDIENTES DE CAVEX BITE&WHITE STAINLESS

Aqua, sorbitol, sílice hidratada, glicerina, eritritol, silicato de litio magnesio sodio, poloxamer, hexametáfosfato de sodio, goma de celulosa, goma de xantano, fenoxietanol, sacarina de sodio, aroma de menta, limoneno, CI 42090

#### PASO B = BLANQUEAMIENTO: CAVEX BITE&WHITE

##### DESCRIPCIÓN

Peróxido de hidrógeno es el agente blanqueador en Cavex Bite&White. Es añadido como un peróxido de carbamida para asegurar suficiente estabilidad del producto. El peróxido de carbamida se disuelve rápidamente en radicales de oxígeno y agua. Durante el proceso de blanqueamiento, los radicales libres atacan los compuestos de carbono de enlace doble que generalmente forman el origen de la decoloración dental (manchas).

##### PRESENTACIÓN

- Jeringas de 3 mL Cavex Bite&White

##### INGREDIENTES ACTIVOS DE CAVEX BITE&WHITE

- 16% de peróxido de carbamida - equivalente a 6 % de peróxido de oxígeno.
- 0,2% desensibilizante de nitrato de potasio
- 0,1% desensibilizante de fluoruro de sodio

##### COMPOSICIÓN

Peróxido de carbamida, nitrato de potasio, fluoruro de sodio, carbómero, glicerina, EDTA, hidróxido de potasio, aceite de menta, agua.

##### INDICACIONES DE USO

Cavex Bite&White es un gel de blanqueamiento dental que aclara el color de dientes naturales. Cavex Bite&White solo puede ser dispensado por un profesional dental. Para evitar problemas de la boca o de la salud, se recomienda una consulta inicial con un dentista cualificado antes de realizar cualquier procedimiento de blanqueamiento.

##### CONTRAINDICACIONES

Se recomienda consultar a un médico en caso de:

- Mujeres embarazadas o en período de lactancia
- Personas que están recibiendo tratamiento para una enfermedad grave
- Niños menores de 18 años

##### PROCEDIMIENTO CLÍNICO

- Registre el color inicial, evalúe la salud actual de los dientes y asegúrese de que las expectativas del paciente respecto al resultado final sean realistas.

- Restauraciones provisionales o temporales pueden decolorar durante el proceso de blanqueamiento, mientras que los materiales compuestos o de policarbonato no se verán afectados. Por este motivo, los pacientes con restauraciones con composite deben ser informados de que posiblemente se deberán reemplazar los composites existentes, puesto que solo los dientes naturales se pondrán más blancos.

- Los pacientes que requieren restauraciones estéticas o adhesivas deberían esperar 2 semanas después del último tratamiento de blanqueamiento para permitir la estabilización del color. Todas las restauraciones deben estar intactas o correctamente selladas con los materiales temporales adecuados.

- Se recomienda el uso de pasta dentífrica para dientes sensibles, durante un período de 2 semanas antes del tratamiento y 2 semanas después del tratamiento.

- Los pacientes siempre deben ser informados sobre la posibilidad de sensibilidad dental o encías irritadas durante el tratamiento. Las áreas gingivales que entran en contacto pueden volverse rojas o blancas pero después de unos días recuperarán su color normal.

- Para evitar irritaciones del tejido blando, debe aconsejar al paciente de no llenar excesivamente las cubetas, quitar el gel superfluo en el borde de la encía y enjuagar la boca cuidadosamente después de cada tratamiento.

- Indique al paciente que después de cada tratamiento debe colocar el tapón en la jeringa.

- **El paciente no debe comer, beber ni fumar tabaco al menos 30 minutos después de cada tratamiento.**

- Indique al paciente que interrumpa el tratamiento y se ponga inmediatamente en contacto con usted si se produce un problema.

- El color final se materializará a aproximadamente 2 semanas después del inicio del tratamiento. Después del tratamiento debe planificarse una consulta de seguimiento.

##### ADVERTENCIAS

- Contiene fluoruro.
- Contiene peróxido de hidrógeno.
- Evite el contacto con los ojos.
- Mantenga fuera del alcance de los niños.
- Evite la exposición de dientes hipersensibles conocidos.
- No coma, beba ni fume mientras lleve las cubetas predosificadas hechas a la medida.
- Nocivo por ingestión.

##### INSTRUCCIONES DE PRIMEROS AUXILIOS

- Si ingiere una gran cantidad del producto (más del 25% del gel en la jeringa), debe beber inmediatamente agua, no induzca el vómito y consulte a un médico.
- Si el gel entra en contacto con los ojos, abra los párpados, enjuague el ojo continuamente con agua corriente durante al menos 15 minutos y consulte a un médico.
- Si el producto entra en contacto con la ropa, la piel y el pelo, quítese la ropa contaminada y enjuague la piel y el pelo con agua corriente.

##### POSIBLES EFECTOS ADVERSOS

Los efectos secundarios que pueden producirse durante el uso de Cavex Bite&White incluyen, pero no se limitan a, los siguientes:

##### - Sensibilidad

Algunos pacientes pueden experimentar mayor sensibilidad o frialdad en los dientes, mientras que otros pueden experimentar una sensibilidad no específica en los dientes, encías, lengua, labios o garganta. En general, los síntomas suelen desaparecer unos días después del fin del tratamiento. El tratamiento puede continuarse con aplicaciones más cortas y menos frecuentes hasta que se logre el efecto de blanqueamiento deseado. Si el malestar persiste, suspenda el tratamiento.

##### - Irritación gingival

Las cubetas que se extienden hasta las encías pueden causar una irritación moderada a grave del tejido blando. Si las cubetas se ajustan correctamente, compruebe si el paciente aplica la cantidad adecuada en la forma adecuada. Puede ser que el paciente tenga que reducir la cantidad de gel en las cubetas.

##### PRECAUCIONES DE ALMACENAMIENTO

- Guardar refrigerado (<8 C) en un lugar oscuro y seco.
- No utilizar el material una vez transcurrida su fecha de caducidad.

##### ELIMINACIÓN

- Elimine el producto de conformidad con las regulaciones locales de eliminación de residuos.

#### PASO C = ACONDICIONAMIENTO: CAVEX BITE&WHITE EXSENSE

##### DESCRIPCIÓN

Cavex Bite&White ExSense es un gel a base de agua con aroma de menta que contiene hidroxiapatita y nitrato de potasio. Cavex Bite&White ExSense controla la sensibilidad y mejora la blancura de los dientes por remineralización de hidroxiapatita.

##### PRESENTACIÓN

Tubo de 42 ml – 50 gramos (suficiente para aproximadamente 20 tratamientos)

##### INGREDIENTES CLAVE DE CAVEX BITE&WHITE EXSENSE:

Hidroxiapatita 2%, nitrato de potasio 0,1%

##### COMPOSICIÓN

Aqua, hidrolizado de almidón hidrogenado (sorbitol), glicerina, eritritol, silicato de litio magnesio sodio, hidroxiapatita, cloruro de potasio, nitrato de potasio, phenoxyethanol, goma xantana, pirofosfato tetrasódico, ácido tartárico, aroma de menta, sacarina de sodio.

##### INDICACIONES DE USO

- Después del blanqueamiento dental en el consultorio y/o en casa
- Después de una limpieza dental profesional
- Prevención y control de la sensibilidad

##### CONTRAINDICACIONES

No use Cavex Bite&White ExSense en caso de alergia a aroma de menta o a cualquiera de los excipientes.

##### PROCEDIMIENTO DE USO

1. Prepare y limpie los dientes con cepillo e hilo dental.
2. Aplicación:

##### Sin cubeta:

Lávese las manos a fondo con agua y jabón. Ponga un poco de Cavex Bite&White ExSense en un dedo limpio. Aplique el gel suavemente sobre todas las superficies en los dientes superiores e inferiores. Deje que el gel permanezca en los dientes durante

10 minutos. Escupa todo el gel excesivo y no enjuague la boca con agua.

##### Con cubeta:

- Administre un banda estrecha de Cavex Bite&White ExSense sobre toda la cubeta. Coloque la cubeta en la boca y gírela suavemente hacia la izquierda y derecha para asegurar que el gel se distribuya sobre los dientes. Muérda suavemente en la cubeta y deje el gel en la boca durante 10 minutos. Saque la cubeta, escupa todo el gel excesivo y no enjuague la boca con agua. Enjuague la cubeta con agua fría.
3. Inmediatamente después del uso, debe colocarse el tapón y cerrar el tubo.
  4. Para el mejor resultado, el paciente no debe comer ni beber al menos 30 minutos después de la aplicación.
  5. Use el producto diariamente durante 10 días o tal como le haya indicado el profesional dental.

##### ADVERTENCIAS E INSTRUCCIONES DE PRIMEROS AUXILIOS

En caso de contacto con los ojos, lávese abundantemente con agua y acúdate a un médico. No utilizar el material una vez transcurrida su fecha de caducidad.

##### PRECAUCIONES DE ALMACENAMIENTO

Almacenar en un lugar fresco, seco (libre de heladas) y protegido de la luz directa del sol.

Fabricado por Cavex Holland BV

Nuestro asesoramiento técnico de aplicación, ya sea verbal, por escrito o mediante ensayos, se realiza según nuestro leal saber y entender, pero debe considerarse sólo como iniciación sin compromiso, también por lo que respecta a posibles derechos de propiedad industrial de terceros; no exime al cliente del examen propio de los productos suministrados por nosotros con el fin de verificar su idoneidad para los procedimientos y fines previstos.

La aplicación, el empleo y la transformación de los productos se llevan a cabo fuera del alcance de nuestras posibilidades de control, siendo, por tanto, de la exclusiva responsabilidad del cliente. Si, no obstante, hubiera de considerarse alguna responsabilidad por parte nuestra, ésta se limitará para cualquier daño y perjuicio, al valor de la mercancía suministrada por nosotros y empleada por el cliente. Se sobreentiende que garantizamos la intachable calidad de nuestros productos de conformidad con nuestras Condiciones Generales de Venta y Suministro.

### **Cavex Bite&White ABC Master Kit : Sustav za izbjeljivanje kod kuće u 3 koraka**

#### **KORAK A = AKTIVIRANJE: CAVEX BITE&WHITE STAINLESS**

##### **OPIS**

Aktivator za izbjeljivanje zuba i pasta za uklanjanje mrlja. Uklanja površinske mrlje i plak sa zuba. Pojačava postupak izbjeljivanja optimiziranjem pH vrijednosti u ustima.

##### **AMBALAŽA**

Tuba 35 ml – 50 gr.

- Blago abrazivno za caklinu/dentin
- Visoke vrijednosti čišćenja i poliranja
- Povećava pH vrijednost u ustima kao pretdretman za izbjeljivanje
- **Nije namijenjeno za redovitu uporabu**

##### **SASTOJCI CAVEX BITE&WHITE STAINLESS**

Aqua, Sorbitol, hidratizirana silika, glicerol, eritritol, litijev magnezijev natrijev silikat, poloksamer, natrijev heksametafosfat, celulozna guma, ksantanova guma, fenoksietanol, natrijev saharin, aroma mente, limonen, CI 42090

##### **OPIS**

U Cavex Bite&White vodikov peroksid služi kao izbjeljivač. Dodan je u obliku karbamid peroksida da bi se zadobio dovoljno stabilan proizvod. Karbamid peroksid se brzo razgrađuje na radikale kisika i vodu. Tijekom postupka izbjeljivanja slobodni radikali napadaju spojeve ugljika sa dvostrukim vezama; oni su većinom izvor diskoloracije zubi.

##### **AMBALAŽA**

- Cavex Bite&White 3 ml šprice

##### **AKTIVNI SASTOJCI CAVEX BITE&WHITE**

- 16 % Karbamid peroksida – jednako 6 % vodikovog peroksida.
- 0,2 % Kalijevog nitrata - desenzibilizator
- 0,1 % Natrijevog fluorida - desenzibilizator

##### **SASTAV**

Karbamid peroksid, kalijev nitrat, natrijev fluorid, karbomer, glicerol, EDTA, kalijev hidroksid, ulje metvice, aqua.

##### **INDIKACIJE ZA UPORABU**

Cavex Bite&White je gel za izbjeljivanje zuba koji se koristi za posvjetljivanje boje prirodnih zuba.

Cavex Bite&White se smije samo isporučiti od ili po preporuci stomatologa. Prije bilo kojeg postupka izbjeljivanja preporučuje se konzultacija sa kvalificiranim stomatologom da bi se isključili oralni ili zdravstveni problemi.

##### **KONTRAINDIKACIJE**

Preporučljivo je posavjetovati se sa liječnikom kod:

- Trudnica ili dojilja
- Osoba koje se trenutno liječe od teške bolesti
- Djece mlađe od 18 godina

##### **KLINIČKI POSTUPAK**

- Zabilježite početnu nijansu boje, ocijenite trenutno zdravlje zuba i pobrinite se da pacijent ima realna očekivanja o konačnim rezultatima.

- Provizorne ili privremene restauracije zuba mogu promijeniti boju tijekom postupka izbjeljivanja, dok će kompozitni ili polikarbonatni materijali ostati nepromijenjeni. Zbog toga bi pacijenti sa kompozitnim restauracijama trebali biti obaviješteni da postojeći kompoziti mogu zahtijevati zamjenu, jer će samo prirodni zubi izbijeliti.

- Kod pacijenata koji zahtijevaju estetske ili adhezivne restauracije, pričekajte 2 tjedna nakon posljednjeg postupka izbjeljivanja kako bi se boja stabilizirala. Sve restauracije bi trebale biti netaknute ili ispravno zapečaćene s odgovarajućim privremenim materijalima.

- Korištenje zubne paste za osjetljive zube 2 tjedna prije i 2 tjedna nakon tretmana bi se trebalo preporučiti.

- Pacijenta uvijek treba upozoriti na moguću osjetljivost zuba ili iritaciju desni tijekom tretmana. Desni koje dođu u dodir sa izbjeljivačem mogu pocrveniti ili pobijeliti, ali normalna boja se vraća nakon nekoliko dana.

- Kako bi se izbjegla iritacija mekog tkiva, savjetujte pacijenta da ne prepunjava udlagu za izbjeljivanje, da obriše višak gela sa ruba desni i da temeljito isperu usta nakon tretmana.

- Pobrinite se da pacijent nakon svakog tretmana vrati čep na špricu.

- **Pacijent ne smije jesti, piti ili pušiti najmanje 30 minuta nakon svakog tretmana.**

- Instruirajte pacijenta, u slučaju da nastane problem, da prekine tretman i da vam se odmah obrati.

- Konačna nijansa će se postići oko 2 tjedna nakon početka tretmana. Nakon tretmana treba dogovoriti termin za kontrolni pregled.

##### **UPOZORENJA**

- Sadrži fluorid.
- Sadrži vodikov peroksid.
- Izbjegavajte kontakt s očima.
- Držite van doseg djece.
- Ne koristite kod preosjetljivih zubi.
- Nemojte jesti, piti ili pušiti tijekom nošenja napunjene prilagodene udlage.
- **Štetno ako se proguta.**

##### **UPUTE ZA PRVU POMOĆ**

- Ako se proguta velika količina gela (više od 25% gela u šprici) odmah pijte vodu, ne izazivajte povraćanje i obratite se liječniku.
- U slučaju da gel uđe u oči, držite kapke otvorene i neprekidno ispirajte oko tekućom vodom barem 15 minuta i obratite se liječniku.
- U slučaju dodira sa odjećom, kožom ili kosom, skinite kontaminiranu odjeću i ispirajte kožu ili kosu tekućom vodom.

##### **MOGUĆI ŠTETNI UČINCI**

Štetni učinci koji mogu biti povezani sa upotrebom Cavex Bite&White uključuju, ali nisu ograničeni na:

##### **- Osjetljivost zuba**

Neki pacijenti mogu tijekom tretmana doživjeti povećanu osjetljivost zuba na hladnoću, dok drugi mogu imati nespecifičnu osjetljivost u zubima, desnama, jeziku, usnama ili grlu. Uglavnom bi simptomi trebali nestati u roku od nekoliko dana nakon prekida tretmana. Tretman se može nastaviti s kraćim, manje čestim primjenama dok željeni učinak izbjeljivanja nije postignut. Ako nelagoda i dalje ostaje, prekinite tretman.

##### **- Iriracija desni**

Udlage koje se protežu do desni mogu izazvati blagu do tešku iritaciju mekog tkiva. Ako udloge dobro pristaju, provjerite dali pacijent primjenjuje pravilnu količinu gela na pravilan način. Možda pacijent mora smanjiti količinu gela u svojim udlagama.

##### **SAVJET ZA ČUVANJE**

- Čuvajte na rashlađenom (<8°C) tamnom i suhom mjestu.
- Nemojte koristiti proizvod nakon isteka roka valjanosti.

##### **ODLAGANJE**

- Odložite materijal u skladu sa lokalnim zakonom o upravljanju otpadom.

##### **KORAK C = KONDICIONIRANJE: CAVEX BITE&WHITE EXSENSE**

##### **OPIS**

Cavex Bite&White ExSense je gel na vodenoj bazi sa aromom mente i sadrži hidroksiapatit i kalijev nitrat. Cavex Bite&White ExSense smanjuje osjetljivost i pojačava bijelinu zuba zahvaljujući remineralizaciji hidroksiapatitom.

##### **AMBALAŽA**

Tuba 42 ml – 50 grama (dovoljno za cca 20 tretmana)

##### **CAVEX BITE&WHITE EXSENSE GLAVNI SASTOJCI**

Hidroksiapatit 2%, kalijev nitrat 0,1%

##### **SASTAV**

Aqua, hidrogenizirani škrob hidrolizat (sorbitol), glicerol, eritritol, litijev magnezijev natrijev silikat, hidroksiapatit, kalijev klorid, kalijev nitrat, fenoksietanol, ksantanova guma, tetranatrij pirofosfat, vinska kiselina, aroma mente, natrijev saharin.

##### **INDIKACIJE ZA UPORABU**

- Nakon izbjeljivanja zubi u stomatološkoj ordinaciji i/ili kod kuće
- Nakon profesionalnog čišćenja zubi
- Sprječavanje i kontrola osjetljivosti

##### **KONTRAINDIKACIJE**

Ne koristite Cavex Bite&White ExSense kod alergije na mentu ili bilo koji od ostalih sastojaka.

##### **PROCEDURA UPORABE**

1. Četkicom za zube i zubnim koncem pripremiti i očistiti zube.
2. Primjena:

##### **Bez udlage:**

Temeljito operite ruke vodom i sapunom. Nanesite malu količinu Cavex Bite&White ExSense-a na čist prst. Lagano nanesite gel na sve površine gornjih i donjih zuba. Pustite da gel djeluje 10 minuta na zubima. Ispljunite eventualni višak gela i isperite usta vodom.

##### **Sa udlagom:**

Nanesite Cavex Bite&White ExSense po cijeloj udlagi. Unesite udlagu i lagano ju okrećite lijevo-desno da se gel dobro raspodijeli po zubima. Zatim lagano zagrizite udlagu i pustite da gel djeluje 10 minuta. Izvadite udlagu, ispljunite

eventualni višak gela i isperite usta vodom. Udlagu isperite hladnom vodom.

3. Uvijek zatvorite tubu čepom odmah nakon uporabe.
4. Za najbolji rezultat: nemojte jesti ili piti najmanje 30 minuta nakon primjene.
5. Koristite proizvod svakodnevno tokom 10 dana ili slijedite upute vašeg stomatologa.

##### **UPOZORENJA I UPUTE ZA PRVU POMOĆ**

U slučaju dodira sa očima: temeljito ispirati sa puno vode i potražiti liječničku pomoć. Ne koristite proizvod nakon isteka roka trajanja.

##### **SAVJET ZA ČUVANJE**

Čuvajte na hladnom, suhom mjestu zaštićenom od mraza i direktnog sunca.

Proizvođač: Cavex Holland BV

Naš tehnički savjet usmeni, pismeni ili putem pokusa dajemo u dobroj vjeri, ali bez jamstva; a to se odnosi i na slučajeve koji uključuju vlasnička prava neke treće strane. To vas ne oslobađa obveze testiranja proizvoda koje vam isporučujemo obzirom na njihovu prikladnost za područje primjene i uporabu. Primjena, uporaba i obrada proizvoda su izvan naše kontrole pa ste stoga isključivo vi odgovorni za njih. Ako se usprkos ove odgovornosti utvrdi neka šteta ona će se ograničiti na vrijednost isporučene i korištene robe. Mi ćemo naravno osigurati stalnu kvalitetu naših proizvoda u opsegu naših Općih uvjeta prodaje i isporuke robe.

**Cavex Bite&White ABC-Masterkit: hjemmblegesystem i 3 trin**

**TRIN A = AKTIVERING: CAVEV BITE&WHITE STAINLESS**

**BESKRIVELSE**

Teeth Whitening Activator & Stain Removal Paste. Fjerner pletter og plak på tænderne. Forstærker blegningsbehandlingen ved forhøjelse af pH-værdien i munden.

**EMBALLAGE**

Tube 35ml – 50g

- Mildt slibende for glans / dentin.
- Høje rensende – og polerende værdier.
- Forhøjer pH-værdien i munden som forbehandling inden blegning af tænderne.
- Ikke beregnet til hyppigt brug.

**BESTANDELENE I CAVEV BITE&WHITE STAINLESS**

Vand, sorbitol, hydrerede silica, glycerin, erythritol, lithium magnesiumnatriumsilikat, poloxamer, natriumhexametinfosfat, cellulosegummi, xanthangummi, fenoxylethanol, natriumsaccharin, myntearoma, limonen, CI 42090

**TRIN B = BLEGNING: CAVEV BITE&WHITE**

**BESKRIVELSE**

Hydrogenperoxid fungerer som blegemiddel i Cavex Bite&White. Det bliver tilsat som karbamid peroxid for at opnå et tilstrækkeligt stabilt produkt. Karbamid peroxid opløses hurtigt til ilt radikaler og vand. Under blegningsprocessen angriber de frie radikaler de dobbelte kulstofforbindelser, som normalt er kilden til misfarvning af tænderne.

**EMBALLAGE**

- Cavex Bite&White 3 ml sprøjter

**AKTIVE BESTANDELE I CAVEV BITE&WHITE**

- 16 % Karbamidperoxid – svarende til 6 % hydrogenperoxid
- 0,2 % Kaliumnitrat desensitizer
- 0,1 % Natriumfluorid desensitizer

**BESTANDELENE**

Karbamidperoxid, kaliumnitrat, natriumfluorid, karbomer, glycerin, EDTA, kalium hydroxid, pebermynteolie, aqua.

**INDIKATION FOR ANVENDELSE**

Cavex Bite&White er en gel til tandblegning, hvorved den naturlige tandfarve bleges. Cavex Bite&White må kun udleveres efter anvisning fra tandlæge. En konsultation hos en anerkendt tandlæge forud for hver blegningsbehandling anbefales for at udelukke mund- eller sundhedsproblemer.

**KONTRAINDIKATIONER**

- Det anbefales at konsultere en læge i følgende tilfælde:
- gravide kvinder, og kvinder som ammer.
  - personen, som behandles for en alvorlig sygdom.
  - børn under 18 år.

**KLINISK PROCEDURE**

- Fastlæg farven ved starten, evaluer det nuværende tandsæts sundhed og drag omsorg for, at patientens forventninger til slutresultatet er realistiske.
- Provisoriske- eller midlertidige tandrestaureringer kan misfarves under blegningsprocessen, medens komposit- eller polycarbonat materialer ikke påvirkes. Til patienter med kompositrestaurering bør det derfor oplyses, at bestående kompositten muligvis må udskiftes, eftersom kun naturlige tænder bliver mere hvide.

- Vent med patienter, som har behov for en æstetisk eller adhæsiv reparation, til 2 uger efter den sidste blegningsbehandling for at farven kan stabilisere sig. Alle restaureringer bør være intakte, eller godt forseglet med korrekt midlertidigt materiale.
- Brug af en tandpasta for følsomme tænder, 2 uger for behandlingen indtil 2 uger efter, bør anbefales.
- Patienten bør altid advares om følsomme tænder eller irriteret tandkød under behandlingen. Tandkødet, som komme i berøring med midlet, kan blive rødt eller hvidt, men får efter nogle dage dets normale farve tilbage igen.
- Tilråd patienten – for at undgå irritation af blødt væv – ikke at overfylde tray, at fjerne overflødig gel ved tandkødet's grænser og at skylle munden grundigt efter behandlingen.
- Gør patienten opmærksom på, at hættens skal sættes på sprøjten efter hver behandling.
- **Patienten må i mindst 30 minutter efter hver behandling, ikke spise, drikke eller ryge.**
- Instruer patienten om at stoppe behandlingen og at kontakte dig omgående, hvis der opstår et problem.
- Den endelige farve opnås cirka 2 uger efter behandlingens begyndelse.

Efter behandlingen bør der laves en aftale for en efterfølgende konsultation.

**ADVARSLER**

- Indeholder fluorid.
- Indeholder hydrogen peroxid.
- Undgå kontakt med øjnene.
- Opbevares udenfor børns rækkevidde.
- Må ikke bruges ved overfølsomme tænder.
- Der må ikke spises, drikkes eller rygges, når der er et efter mål fremstillet blegningstray i munden.
- Fårligt at sluge.

**INSTRUKTION FOR FØRSTE HJÆLP**

- Hvis der sluges en større mængde gel (mere end 25% af sprøjtes gel): drik omgående vand, forcer ikke opkastning og rådfør med læge.
- Hvis der kommer gel i øjnene: træk øjenlågene op, skyl øjet mindst 15 minutter uafbrudt med vand og rådfør med læge.
- Ved kontakt med tøj, hud eller hår: fjern det beskadigede tøj og afskyl hud eller hår under rindende vand.

**MULIGE SKADELIGE VIRKNINGER**

Skadelige virkninger, som kan henføres til brug af Cavex Bite&White er blandt andet, men ikke udelukkende:

**- Følsomhed**

Nogle patienter kan under behandlingen erfare, at tænderne bliver ekstra følsomme for kulde; andre oplever uspecifik følsomhed i tænder, tandkød, tunge, læber eller hals. Normalt skal symptomerne forsvinde få dage efter behandlingen. Behandlingen kan fortsættes med kortere, mindre frekvente applikationer til den ønskede blegningseffekt er opnået. Hvis ubehaget ikke ophører, bør behandlingen afsluttes.

**- Irritation af tandkød**

Blegningsske, som når hen over tandkødet, kan forårsage mindre til alvorlig irritation af væv. Hvis en ske passer godt, kontroller da om patienten har anvendt den korrekte mængde på den rigtige måde. Måske skal patienten reducere mængden af gel i deres ske.

**RÅD TIL OPBEVARING**

- Opbevares kølet (<8°C) på et mørkt, tørt sted.
- Brug ikke produktet efter holdbarhedsdatoens udløb.

**FJERNELSE**

- Fjern produktet ifølge de lokale regler for affald.

**TRIN C = KONDITIONERING: CAVEV BITE&WHITE EXSENSE**

**BESKRIVELSE**

Cavex Bite&White ExSense er en vandbaseret gel med myntearoma og indeholderen hydroxyapatit og kaliumnitrat. Cavex Bite&White ExSense formindsker følsomhed og forstærker tændernes hvide farve med re-mineralisering af hydroxyapatit.

**EMBALLAGE**

Tube 42 ml – 50 gram (tilstrækkeligt til ca. 20 behandlinger)

**HOVEDBESTANDELE I CAVEV BITE&WHITE EXSENSE:**

Hydroxyapatit 2%, kaliumnitrat 0,1%

**SAMENSTELLING**

Aqua, hydrogenetet stivelseshydrolysat (sorbitol), glycerin, erythritol, lithium magnesiumnatriumsilikat, hydroxyapatit, kaliumklorid, kaliumnitrat, fenoxyletanol, xanthangummi, tetranatriumpyrofosfat, vinsyre, myntearoma, natrium saccharin.

**INDIKATIONER INDEN ANVENDELSE**

- Efter blegning af tænder på tandklinik og/eller hjemme.
- Efter en professionel tandrensning.
- Modvirker og formindsker følsomhed.

**KONTRA INDIKATIONER**

Brug ikke Cavex Bite&White ExSense ved allergi over for mynte eller én af de øvrige bestanddele.

**FREMANGSMÅDEN VED BRUG**

1. Forberedelse af tænderne og rens ved at pudse og flosse.
2. Anvendelse:

**Uden blegeske:**

Vask hænderne grundigt med sæbe og vand. Anbring lidt Cavex Bite&White ExSense på en ren finger. Fordel gelen let hen over alle over- og undertænder's overflader. Lad gelen indvirke i 10 minutter. Spyt eventuelt overflødig gel ud og skyl ikke munden med vand.

**Med blegeske:**

Anbring en stribe Cavex Bite&White ExSense på hele blegeske. Indsæt ske og drej denne forsigtigt til venstre og højre, således at gelen fordeles

godt henover tænderne. Bid derefter langsomt på skeen og lad gelen indvirke 10 minutter. Fjern skeen, spyt eventuelt overflødig gel ud og skyl ikke munden med vand. Afvask skeen med koldt vand.

1. Drej hættens straks efter brug fast på tuben.
2. For et optimalt resultat: spis og drik ikke inden for 30 minutter efter behandlingen.
3. Brug produktet hver dag i 10 dage, eller efter anvisning af din tandlæge.

**ADVARSEL OG FØRSTE HJÆLPS INSTRUKTIONER**

Ved kontakt med øjnene: Skyl grundigt med meget vand og søg lægehjælp. Brug ikke produktet efter holdbarhedsdatoens udløb.

**OPBEVARING**

Opbevares på køligt, tørt (frostfrit) sted, beskyttet mod direkte sollys.

Fremstillet af Cavex Holland BV

Vores tekniske rådgivning hvad enten den er givet mundtligt, skriftligt eller ved afprøvning af produktet gives i god tro, men er uden garanti. Dette gælder også i tilfælde der involverer tredjerparts ejendomsret. Det fritager ikke brugeren for forpligtelsen til at kontrollere at det produkt vi har leveret er egnet til de fremgangsmåder og anvendelsesområder som det er påtænkt anvendt til.

Da vi ikke har nogen kontrol over anvendelse, fremgangsmåde og behandling af dette produkt, sker brugen helt på brugerens ansvar. Skulle der, på trods af disse ansvarsbetingelser, opstå et retskrav vil dette være begrænset til værdien af produktet leveret af os og anvendt af Dem. Vi vil naturligvis levere produkter af et ensartet kvalitet inden for rammerne af vores generelle salgs- og leveringsbetingelser.



## **Cavex Bite&White ABC Master Kit: 3 lépéses otthoni fehérítő rendszer**

### **A. LÉPÉS = AKTIVÁLÁS: CAVEX BITE&WHITE STAINLESS**

#### **LEÍRÁS**

Fogfehérítő aktivátor és folteltávolító krém. Eltávolítja a felszíni foltokat és a plakkot a fogakról. A száj pH-jának optimalisra való beállításával fokozza a fehérítő kezelések hatását.

#### **KISZERELÉS**

Tubus, 35 ml – 50 g

- Enyhén koptató hatású a fogzomántra és a dentinre
- Intenzív tisztító és polírozó hatású.
- A fogfehérítést előkészítő kezelésként növeli a száj pH-ját.
- **Nem rendszeres használatra.**

### **A CAVEX BITE&WHITE STAINLESS ÖSSZETEVŐI**

Víz, szorbítol, hidratált szilícium-dioxid, glicerin, eritritol, lítium-magnézium-nátrium-szilikát, poloxamer, nátrium-hexametafoszfát, cellulózgumi, xantángumi, fenoxietanol, nátrium-szacharinát, mentolarama, limonén, CI 42090

### **B. LÉPÉS = FEHÉRÍTÉS: CAVEX BITE&WHITE**

#### **LEÍRÁS**

A Cavex Bite&White gél fehérítőszerként hidrogénperoxidot tartalmaz. A termék stabilitása érdekében ezt karbamid-peroxid formájában adják a gélhez. A karbamid-peroxid víz és oxigéngyök keletkezése közben, nagy sebességgel elbomlik. A fehérítési eljárás során a szabad gyökök megtámadják azokat a szén-szén kettős kötések, amelyek a fogn megjelenő színek (foltok) többségét okozzák.

#### **KISZERELÉS**

- Cavex Bite&White 3 ml-es fecskendők

### **A CAVEX BITE&WHITE HATÓANYAGAI**

- 16% karbamid-peroxid – 6% hidrogén-peroxidálal egyenértékű
- 0,2% kálium-nitrát, érzékenységet csökkentő szer
- 0,1% nátrium-fluorid, érzékenységet csökkentő szer

#### **ÖSSZETÉTEL**

Karbamid-peroxid, kálium-nitrát, nátrium-fluorid, karbomer, glicerin, EDTA, kálium-hidroxid,

borsmentaolaj, víz.

### **HASZNÁLATI JAVALLATOK**

A Cavex Bite&White – fogfehérítő gél, amely a természetes fogak színének világosabbá tételére szolgál. A Cavex Bite&White gél csak fogászati szakember által, vagy annak rendelkezésre adható ki. A fehérítő eljárást megelőzően ajánlatos kiegészített fogszakorvossal konzultálni az esetleges rejtett szájüregi vagy egészségügyi problémák kizárása céljából.

### **ELLENJAVALLATOK**

A következő esetekben ajánlatos orvosi tanácsot kérni:

- Terhes és szoptató nő
- Súlyos betegség miatt kezelés alatt álló személyek
- 18 év alatti gyermekek

### **KLINIKAI ELJÁRÁS**

- Készítsen feljegyzést a kiinduló színnyalatról, vizsgálja meg a fogak aktuális egészségi állapotát, és gondoskodjék arról, hogy a betegnek reális elképzelése legyen a várható eredményről.
- Az átmeneti vagy ideiglenes pótlások/tömések színe a fehérítő eljárás során elhalványodhat, míg a kompozit anyagok és a polikarbonátok színe nem változik. Ezért a kompozit tömésekkel rendelkező betegeknek el kell mondani: lehet, hogy a meglévő, kompozit anyagú töméseiket ki kell cserélni, mivel csak a természetes fogak fognak kifehéredni.
- Esztétikai vagy adhéziós pótlásokkal rendelkező betegeknek az utolsó fehérítő kezelés után 2 hetet várni kell a szín stabilizálódására. Minden tömésnek épnek, vagy megfelelő ideiglenes anyagokkal gondosan lezártnak kell lennie.
- A betegnek ajánlani kell, hogy a kezelés előtt 2 héttel kezdjen fogérzékenységet csökkentő fogkrémet használni, és ezt a kezelést után 2 héttel folytassa.
- A beteget mindig figyelmeztetni kell a kezelés során jelentkező fogérzékenységre vagy íny-irritációra. Az ínynek a szerrel érintkezésbe kerülő területei kivörösödhetnek vagy kifehéredhetnek, de néhány nap múlva visszanyerik eredeti színüket.
- A szövetek irritációjának elkerülésére tanácsolja a betegnek, hogy ne töltse túl a színeket, törölje le a fölösleges gélt az íny vonaláról, és a kezelés után alaposan öblítse ki a száját.
- Gondoskodjék arról, hogy a beteg minden kezelést után visszahelyezze a fecskendő kupakját.
- **A kezelés után a betegnek 30 percig nem szabad sem ennie, sem innia, sem dohányoznia.**
- Utasítsa a beteget, hogy ha bármilyen probléma

jelentkezik, azonnal hagyja abba a kezelést és forduljon Önhöz.

- A végleges színnyalattal a kezelést elkezdése után körülbelül 2 héttel alakul ki. A kezelést követően utánkövetési vizsgálatot kell megbeszélni.

### **FIGYELMEZTETÉSEK**

- Fluoridot tartalmaz.
- Hidrogén-peroxidot tartalmaz.
- Nem kerülhet a szembe.
- Gyermekektől elzárva tartandó.
- Ne használja ismerten túlérzékeny fogakon.
- Az egyéni méretre igazított, megtöltött sínek viselése közben nem szabad sem enni, sem inni, sem dohányozni.
- Lenyelve ártalmas.

### **ELSŐSEGÉLYNYÚJTÁSRA VONATKOZÓ UTASÍTÁSOK**

- Nagy mennyiségű (a fecsckendőben lévő gél 25%-ánál több) gél lenyelése esetén azonnal igyon vizet, ne alkalmazzon hánytatót, és hívjon orvost.
- Ha a gél a szembe kerül, tartsa szét húzva a szemhéjakat, legalább 15 percen át folyamatosan öblítse a szemet vízzel, és hívjon orvost.
- Ha a gél a ruházatra, a bőrre vagy a hajra kerül, vegye le a szennyezett ruházatot, és folyóvízzel öblítse le a bőrt vagy a haját.

### **LEHETSÉGES NEMKIVÁNATOS HATÁSOK**

A Cavex Bite&White használatával kapcsolatos nemkívánatos hatások többek között a következők lehetnek:

#### **- Érzékenység**

Egyes betegek a fogak fokozott hidegérzékenységét tapasztalják a kezelés során, mások pedig a fogak, az íny, a nyelv, az ajkak vagy a torok nem specifikus érzékenységeről számolnak be. A tünetek általában a kezelés befejezése után néhány nappal megszűnnek. A kezelés rövidebb, kevésbé gyakori alkalmazásokkal folytatható a kívánt fehérítő hatás eléréséig. Ha a kellemetlen érzés fennmarad, a kezelést abba kell hagyni.

#### **- Ínyirritáció**

Az ínyre is ráhajló sínek a lágy szövetek enyhétől súlyosig terjedő irritációját okozhatják. Ha a sínek pontosan illeszkednek, ellenőrizze, hogy a beteg a megfelelő módon, a megfelelő mennyiségű gélt alkalmazza-e. Lehet, hogy a betegnek csökkentenie kell a sínekbe töltött gél mennyiségét.

### **TÁROLÁSI TÁJÉKOZTATÓ**

- Hűtve (8 °C alatti hőmérsékleten) tárolandó száraz, sötét helyen.
- A lejáratí idő után nem szabad felhasználni.

### **HULLADÉKBA HELYEZÉS**

- Az eszközt a helyi hulladékkezelési előírásoknak megfelelően kell hulladékba helyezni.

### **C. LÉPÉS = KONDICIONÁLÁS:**

#### **CAVEX BITE&WHITE EXSENSE**

#### **LEÍRÁS**

A Cavex Bite&White ExSense – mentaaromával kiegészített, vizes bázisú gél, amely hidroxipatitot és kálium-nitrátot tartalmaz. A Cavex Bite&White ExSense csökkenti az érzékenységet, és a hidroxipatit útján történő remineralizáció segítségével fokozza a fogak fehérségét.

#### **KISZERELÉS**

Tubus, 42 ml – 50 gramm (körülbelül 20 kezelésre elegendő)

### **A CAVEX BITE&WHITE EXSENSE FŐ ÖSSZETEVŐI:**

Hidroxipatit 2%, kálium-nitrát 0,1%

#### **ÖSSZETÉTEL**

Víz, hidrogénezett keményítőhidrolizátum (szorbítol), glicerin, eritritol, lítium-magnézium-nátrium-szilikát, hidroxipatit, kálium-klorid, kálium-nitrát, fenoxietanol, xantángumi, tetranátrium-pirofoszfát, borkósav, mentolarama, nátrium-szacharinát.

### **HASZNÁLATI JAVALLATOK**

- Rendelőben vagy otthon végzett fogfehérítés után
- Profesionális fogtisztítás után
- Érzékenység megelőzése és csökkentése

### **ELLENJAVALLATOK**

Mentaaromával vagy bármelyik összetevővel szembeni allergia esetén ne használja a Cavex Bite&White ExSense gélt.

### **KEZELÉSI ELJÁRÁS**

1. Készítse elő és tisztítsa meg a fogakat fogkefével és fogszelvény segítségével.
2. Alkalmazás:

#### **Sín nélkül:**

Szappannal és vízzel alaposan mosson kezét. Nyomjon ki egy kevés Cavex Bite&White ExSense gélt egyik ujjára. Gyengéden kenje fel a gélt az alsó és felső fogak minden felületére. 10 percig hagyja a gélt a fogakon. Köpje ki a fölösleges gélt, és ne öblítse ki a száját vízzel.

#### **Sínnel:**

Nyomjon ki vékony szalagnyi Cavex Bite&White ExSense gélt végig az egész sínbé. Tegye be a sint, és gyengéden mozgassa körbe, jobbra és balra, hogy a gél mindenhova eljusson a fogakon. Óvatosan harapjon rá a sínré, és 10 percig hagyja a gélt a helyén. Vegye ki a sint, köpje ki a fölösleges gélt, és ne öblítse ki a száját vízzel. Öblítse ki a sint hideg vízzel.

3. A tubust használat után azonnal zárja le a kupakkal.
4. A legjobb eredmény érdekében az alkalmazás után legalább 30 percig ne egyen, ne igyon és ne dohányozzon.
5. A terméket használja 10 napon át naponta, vagy kövesse az Önt ellátó fogászati szakember utasításait.

### **FIGYELMEZTETÉSEK ÉS AZ ELSŐSEGÉLYNYÚJTÁSRA VONATKOZÓ UTASÍTÁSOK**

Ha a termék szembe kerül, bő vízzel alaposan öblítse ki, és forduljon orvoshoz. A lejáratí idő után nem szabad használni az anyagot.

### **TÁROLÁSI TÁJÉKOZTATÓ**

Hűvös, száraz (fagymentes) helyen, közvetlen napfénytől védve tárolandó.

Gyártja: Cavex Holland BV

Használati tanácsainkat cégünk részéről a legjobb jóhiszemben adjuk, akár írásban, akár szóban, akár bemutató alapján, de a garanciavállalás kizárásával. Ugyanez vonatkozik arra az esetre is, ha harmadik személy tulajdonosi jogairól van szó. Ez nem mentesíti Önköt az alól, hogy az általunk szállított termékeket a felhasználás és az alkalmazás tekintetében alkalmasság szempontjából megvizsgálják. A termék alkalmazására, felhasználására és feldolgozására nem lehetünk befolyásolókkal, ennél fogva az említettek teljes mértékben az Önk felelősségi körébe tartoznak. Amennyiben ezen kötelezettség következtében bármiféle károsodás keletkezne, anyagi felelősségünk legfeljebb a szállításunk tárgyát képező, és az Önk által felhasznált termékek értékére korlátozódik. Mi a magunk részéről természetesen termékeinkre állandó minőségét biztosítunk az Általános értékesítési és szállítási feltételeinknek megfelelően.



## Zestaw ABC Cavex Bite&White: 3-etapowy system do domowego wybielania zębów

### KROK A = AKTYWACJA: CAVEX BITE&WHITE STAINLESS

#### OPIS

Aktywator do wybielania zębów i pasta do usuwania plam. Usuwa zabrudzenia powierzchni i kamień nazębny. Wzmacnia efekty wybielania, optymalizując wartość pH w ustach.

#### OPAKOWANIE

Tubka 35 ml – 50 g

- Lekko żrące dla szkliwa / zębiny.
- Wysoka jakość czyszczenia i polerowania.
- Zwiększa wartość pH w ustach jako wstępne działanie przed wybielaniem.
- **Nie jest przeznaczony do regularnego użytku.**

#### SKŁADNIKI CAVEX BITE&WHITE STAINLESS

Woda, sorbitol, uwodniona krzemionka, gliceryna, erytryl, krzemian litowo-sodowo-magnezowy, poloksamer, heksametafosforan sodu, guma celulozowa, guma ksantanowa, fenoksyetanol, sacharynian sodu, aromat miętowy, limonen, CI 42090

### KROK B = WYBIELANIE: CAVEX BITE&WHITE

#### OPIS

Czynnikiem wybielającym w Cavex Bite&White jest nadtlenek wodoru. Jest on dodawany jako nadtlenek karbamidu w celu uzyskania odpowiednio stabilnego produktu. Nadtlenek karbamidu szybko rozkłada się na rodniki tlenowe i wodę. W czasie procesu wybielania wolne rodniki atakują podwójne wiązania węgla, które są źródłem większości przebarwień (plam) na zębach.

#### OPAKOWANIE

- Cavex Bite&White, 3-mililitrowe strzykawkki

#### AKTYWNE SKŁADNIKI CAVEX BITE&WHITE

- 16% nadtlenek karbamidu – równoznaczne z 6% nadtlentem wodoru
- 0,2% desensybilizator azotanu potasu
- 0,1% desensybilizator fluorku sodu

#### SKŁAD:

Nadtlenek karbamidu, azotan potasu, fluorek sodu, karbomer, gliceryna, EDTA, wodorotlenek potasu, olejek miętowy, woda.

#### WSKAZANIA DO STOSOWANIA

Cavex Bite&White to żel do wybielania zębów przeznaczony do rozjaśniania koloru naturalnych zębów. Cavex Bite&White powinien być wydawany wyłącznie przez stomatologa lub higienistę.

Przed przystąpieniem do wybielania zaleca się zasięgnąć porady wykwalifikowanego stomatologa, aby wykluczyć choroby jamy ustnej albo inne problemy zdrowotne.

#### PRZECIWSKAZANIA

Zaleca się zasięgnąć porady lekarza w przypadku stosowania:

- przez kobiety w ciąży albo w czasie karmienia;
- podczas leczenia ciężkiej choroby;
- przez dzieci w wieku poniżej 18 lat.

#### POSTĘPOWANIE KLINICZNE

- Odnotować początkowy odcień, ocenić obecny stan zdrowia zębów i upewnić się, że pacjent ma realistyczne oczekiwania co do wyników końcowych.

- Tymczasowo odbudowane i uzupełnione zęby mogą ulec odbarwieniu w trakcie wybielania, podczas gdy materiały kompozytowe albo poliwęglany pozostaną bez zmian. Dlatego pacjentów z uzupełnieniami kompozytowymi należy poinformować, że może istnieć konieczność ich wymiany, ponieważ jedynie naturalne zęby zostaną wybielone.

- Pacjenci wymagający uzupełnień estetycznych albo wkładów adhezyjnych powinni zacząć 2 tygodnie od ostatniego wybielania w celu ustabilizowania się koloru. Wszystkie wypełnienia powinny być nienaruszone albo dobrze zaplombowane przy użyciu odpowiednich materiałów tymczasowych.

- Należy zalecić używanie pasty zapewniającej ulgę przy wrażliwości zębów w okresie 2 tygodni przed rozpoczęciem wybielania aż do 2 tygodni po jego zakończeniu.

- Należy ostrzec pacjenta o możliwości wystąpienia wrażliwości zębów lub podrażnienia dziąseł podczas wybielania. Obszary dziąseł, które mają styczność ze środkiem, mogą zrobić się czerwone albo białe, ale po kilku dniach powrócą do normalnego stanu.

- Aby uniknąć podrażnienia tkanki miękkiej, należy zalecić pacjentowi unikanie przepielniania tacek oraz usunięcie nadmiernej ilości żelu z linii dziąseł i dokładne wypłukanie ust po zakończeniu wybielania.

- Pouczyć pacjenta, aby po każdorazowym wybielaniu zamknął strzykawkę.

- **Pacjent nie powinien pić, jeść ani palić przez co najmniej 30 minut po wybielaniu zębów.**

- Należy poinformować pacjenta, że w razie

wystąpienia jakichkolwiek problemów powinien się on niezwłocznie skontaktować z osobą przeprowadzającą wybielanie.

- Ostateczny odcień będzie widoczny po około 2 tygodniach od rozpoczęcia wybielania. Po zakończeniu należy umówić się na wizytę kontrolną.

#### OSTRZEŻENIA

- Zawiera fluorek.
- Zawiera nadtlenek wodoru.
- Unikać kontaktu z oczami.
- Trzymać z dala od dzieci.
- Unikać stosowania preparatu w przypadku nadwrażliwych zębów.
- Nie jeść, nie pić ani nie palić podczas noszenia tacek.
- Szkodliwe w przypadku połknięcia.

#### INSTRUKCJE DOTYCZĄCE PIERWSZEJ POMOCY

- W razie połknięcia dużej ilości środka (ponad 25% żelu w strzykawce) niezwłocznie napić się wody i skontaktować się z lekarzem. Nie prowokować wymiotów.
- Jeżeli żel dostanie się do oczu, należy otworzyć powieki i przemywać oczy pod bieżącą wodą przez co najmniej 15 minut oraz skontaktować się z lekarzem.
- W razie kontaktu z ubraniem, skórą albo włosami zdjąć zabrudzone ubranie, natomiast skórę lub włosy przemyć pod bieżącą wodą.

#### POTENCJALNE NIEPOŻĄDANE SKUTKI

Do niepożądanych skutków, jakie mogą być związane z użytkowaniem Cavex Bite&White, należą między innymi:

#### - Wrażliwość

Niektórzy pacjenci mogą odczuwać podczas wybielania zwiększoną wrażliwość zębów na zimno, natomiast u innych może wystąpić niespecyficzna wrażliwość zębów, dziąseł, języka, ust albo gardła. W zasadzie takie objawy powinny ustąpić w ciągu kilku dni po zakończeniu wybielania. Można kontynuować wybielanie aż do osiągnięcia pożądanego rezultatu, aplikując środek krócej i rzadziej. Jeżeli dyskomfort nadal się utrzymuje, należy przerwać wybielanie.

#### - Podrażnienie dziąseł

Tacki, które nachodzą na dziąsła, mogą spowodować podrażnienia tkanki miękkiej w stopniu lekkim do silnego. Jeżeli tacka jest dobrze dopasowana, należy sprawdzić, czy pacjent używa odpowiedniej ilości środka we właściwy sposób. Może istnieć konieczność zmniejszenia ilości żelu na Szkach.

#### WSKAZÓWKI DOTYCZĄCE PRZECHOWYWANIA

- Przechowywać w lodówce (<8°C) w ciemnym, suchym miejscu.
- Nie używać środka po dacie przydatności.

#### USUWANIE

- Wyrzucać zgodnie z miejscowymi przepisami dotyczącymi usuwania odpadów.

### KROK C = PIELEGNACJA: CAVEX BITE&WHITE EXSENSE

#### OPIS

Cavex Bite&White ExSense to żel o aromacie mięty na bazie wody, który zawiera hydroksyapatyt i azotan potasu. Cavex Bite&White ExSense reguluje wrażliwość i pogłębia biel zębów dzięki remineralizacji za pomocą hydroksyapatytu.

#### OPAKOWANIE

Tubka 42 ml – 50 gramów (wystarcza co około 20 aplikacji)

#### GLÓWNE SKŁADNIKI CAVEX BITE&WHITE EXSENSE:

Hydroksyapatyt 2%, azotan potasu 0,1%

#### SKŁAD:

Woda, uwodorniony hydrolizat skrobi (sorbitol), gliceryna, erytryl, krzemian litowo-sodowo-magnezowy, hydroksyapatyt, chlorek potasu, azotan potasu, fenoksyetanol, guma ksantanowa, pirofosforan tetrasodu, kwas winowy, aromat miętowy, sacharynian sodu.

#### WSKAZANIA DO STOSOWANIA

- Po wybielaniu zębów w gabinecie stomatologicznym albo w domu.
  - Po profesjonalnym wybielaniu zębów.
  - Ochrona i kontrola wrażliwości.
- PRZECIWSKAZANIA**
- Stosować Cavex Bite&White ExSense w razie uczulenia na aromat miętowy ani jakiegokolwiek inny składnik.

#### SPOSÓB POSTĘPOWANIA

1. Przygotować i wyczyścić zęby za pomocą szczoteczki i nitki dentystycznej.
2. Stosowanie:

#### Bez tacki:

Dokładnie umyć ręce z użyciem mydła i wody. Nałożyć niewielką ilość Cavex Bite&White ExSense na czysty palec. Delikatnie nałożyć żel na całą powierzchnię górnych i dolnych zębów. Pozostawić żel na zębach przez 10 minut. Wypłuk resztę żelu i nie płukać ust wodą.

#### Z tacką:

Nałożyć niewielki pasek Cavex Bite&White ExSense na całą tackę. Włożyć tackę i delikatnie obracać w prawo i w lewo, aby się upewnić, że żel został rozprowadzony na wszystkich zębach. Delikatnie przygryźć tackę i pozostawić żel na 10 minut.

Wyjąć tackę, wypłuk resztę żelu i nie płukać ust wodą. Zmżyć tackę zimną wodą.

3. Zawsze zamykać tubkę bezpośrednio po użyciu.

4. W celu osiągnięcia najlepszych rezultatów nie pić ani nie jeść przez co najmniej 30 minut od stosowania środka.

5. Używać produktu codziennie przez 10 dni albo zgodnie z instrukcjami udzielonymi przez stomatologa lub higienistę.

#### OSTRZEŻENIA I INSTRUKCJE DOTYCZĄCE PIERWSZEJ POMOCY

W razie dostania się środka do oczu, przemyć je dużą ilością wody i zasięgnąć porady lekarza. Nie używać środka po dacie przydatności.

#### WSKAZÓWKI DOTYCZĄCE PRZECHOWYWANIA

Przechowywać w chłodnym, suchym (mrozoodpornym) miejscu i daleko od bezpośredniego światła słonecznego.

Wyprodukował Cavex Holland BV

Informacje techniczne, zarówno te przekazywane w formie ustanej jak i pisemnej, oraz wynikające z doświadczeń, są zalecanymi poradami również odnośnie praw osób trzecich. Nie zwalnia to jednak Ciebie z obowiązku sprawdzenia produktu pod względem przydatności do planowanego wykoszystania.

Ponieważ używanie naszych produktów odbywa się poza naszą kontrolą, nie ponosimy z tego tytułu żadnej odpowiedzialności.

**Cavex Bite&White ABC Master Kit: Sistema de branqueamento para utilização doméstica em 3 etapas**

**PASSO A = ATIVAÇÃO: CAVEX BITE&WHITE STAINLESS**

**DESCRIÇÃO**

Ativador de branqueamento de dentes e pasta para eliminação de manchas. Elimina manchas superficiais e placa dos dentes. Otimiza os tratamentos de branqueamento aumentando o valor do pH na boca.

**EMBALAGEM**

Tubo 35ml – 50g

- Ligeiramente abrasivo para o esmalte/dentina
- Alta capacidade de limpeza e polimento.
- Aumenta o valor do pH na boca como tratamento prévio para o branqueamento dos dentes
- **Não concebido para utilização regular**

**INGREDIENTES DE CAVEX BITE&WHITE STAINLESS**

Água, sorbitol, sílica hidratada, glicerina, eritritol, lítio silicato de magnésio e sódio, poloxamer, hexametáfosfato de sódio, goma de celulose, goma de xantana, fenoxietanol, sacarina de sódio, aroma de menta, limoneno, CI 42090

**PASSO B = BRANQUEAMENTO: CAVEX BITE&WHITE**

**DESCRIÇÃO**

O agente branqueador de Cavex Bite&White é o peróxido de oxigénio, que é adicionado como peróxido de carbamida, a fim de obter um produto suficientemente estável. O peróxido de carbamida decompõe-se rapidamente em radicais de oxigénio e água. Durante o processo de branqueamento, os radicais livres atacam as ligações de carbono duplas responsáveis pela maior parte das manchas nos dentes.

**EMBALAGEM**

- 3 seringas de 3 mL Cavex Bite&White

**INGREDIENTES ATIVOS CAVEX BITE&WHITE**

- 16 % de peróxido de carbamida – equivalente a 6 % de peróxido de hidrogénio<sup>16</sup>
- 0,2 % de nitrato de potássio dessensibilizante
- 0,1 % de fluoreto de sódio dessensibilizante

**COMPOSIÇÃO**

Peróxido de carbamida, nitrato de potássio, fluoreto de sódio, carbómero, glicerina, EDTA, hidróxido de potássio, óleo de menta, água.

**INSTRUÇÕES DE UTILIZAÇÃO**

Cavex Bite&White é um gel destinado ao branqueamento da cor natural dos dentes. Cavex Bite&White só deve ser dispensado por receita de profissionais da área odontológica. Antes de qualquer processo de branqueamento, recomenda-se a consulta de um médico dentista para garantir que não existem problemas de saúde (oral).

**CONTRAINDICAÇÕES**

Recomenda-se a consulta de um médico nos seguintes casos:

- Mulheres grávidas ou a amamentar
- Pessoas sob tratamento de doença grave
- Crianças e jovens com menos de 18 anos

**PROCEDIMENTO CLÍNICO**

- Registe a cor de partida, avalie a saúde oral atual do paciente e assegure-se que o paciente tem expectativas realistas sobre os resultados finais.
- As restaurações provisórias ou temporárias podem sofrer alteração de cor durante o processo de branqueamento, mas os materiais compósitos ou de policarbonato não serão afetados. Assim, os pacientes com restaurações de composto de resina devem ser alertados de que os compósitos existentes podem ter de ser substituídos, uma vez que apenas os dentes naturais serão branqueados.
- Os pacientes que necessitam de restaurações estéticas ou adesivos, deverão aguardar 2 semanas após o último tratamento de branqueamento para permitir a estabilização da cor. Todas as restaurações devem encontrar-se intactas ou bem vedadas com materiais temporários adequados.
- Deve ser aconselhada a utilização de uma pasta dentífrica para alívio da sensibilidade 2 semanas antes até 2 semanas depois do tratamento.
- Os pacientes devem sempre ser alertados sobre a sensibilidade dentária ou irritação das gengivas durante o tratamento. As áreas das gengivas que entram em contacto com o produto poderão ficar vermelhas ou brancas, mas recuperam a cor normal após alguns dias.
- De forma a evitar a irritação dos tecidos moles, o paciente deve ser aconselhado a evitar sobrecarga das moldeiras, a retirar qualquer excesso de gel ao longo da gengiva e a enxaguar cuidadosamente a boca após o tratamento.
- Aconselhe o paciente a colocar sempre a tampa na seringa após cada tratamento.
- **O paciente não deve comer, beber ou fumar durante pelo menos 30 minutos após cada tratamento.**

- Aconselhe o paciente a interromper o tratamento e a contactar de imediato o dentista no caso de ocorrência de qualquer problema.
- A cor final será atingida cerca de 2 semanas após o início do tratamento. Após o tratamento, deve ser efetuada uma consulta de controle.

**AVISOS**

- Contém flúor
- Contém peróxido de hidrogénio
- Evitar o contacto com os olhos
- Manter fora do alcance das crianças
- Não usar em caso de dentes hipersensíveis
- Não comer, beber ou fumar durante a utilização das moldeiras com o produto
- Nocivo quando ingerido

**INSTRUÇÕES DE PRIMEIROS SOCORROS**

- Se for ingerida uma grande quantidade de produto (mais de 25% do gel na seringa), beber água de imediato, não induzir o vômito e consultar um médico.
- Se o gel entrar em contacto com os olhos, manter as pálpebras abertas e lavar os olhos continuamente com água corrente durante pelo menos 15 minutos e contactar um médico.
- Em caso de contacto com vestuário, com a pele ou com o cabelo, retirar a roupa contaminada e lavar a pele ou o cabelo com água corrente.

**POSSÍVEIS EFEITOS ADVERSOS**

Os efeitos adversos eventualmente associados à utilização de Cavex Bite&White incluem, mas não estão limitados a:

**- Sensibilidade**

Alguns pacientes podem sentir maior sensibilidade dentária ao frio durante o tratamento, enquanto outros podem sentir sensibilidade não específica nos dentes, gengivas, língua, lábios ou garganta. Em geral, os sintomas devem desaparecer dentro de alguns dias após a interrupção do tratamento. O tratamento pode ser continuado com aplicações mais curtas e menos frequentes até que o efeito de branqueamento desejado tenha sido alcançado. Se o desconforto persistir, o tratamento deve ser interrompido.

**- Irritação das gengivas**

As moldeiras que entram em contacto com as gengivas podem causar irritação ligeira a grave nos tecidos moles. Se as moldeiras encaixarem corretamente, verificar se o paciente aplica a quantidade correta e de forma adequada. O paciente pode ter de reduzir a quantidade de gel nas moldeiras.

**CONSELHO DE ARMAZENAMENTO**

- Conserve refrigerado (<8°C) em local escuro e seco.
- Não usar o produto após expiração da data de validade.

**ELIMINAÇÃO**

- Elimine os resíduos do produto de acordo com as regulamentações locais sobre resíduos.

**PASSO C = CONDICIONAMENTO: CAVEX BITE&WHITE EXSENSE**

**DESCRIÇÃO**

Cavex Bite&White ExSense é um gel à base de água com aroma de menta que contém hidroxiapatite e nitrato de potássio. Cavex Bite&White ExSense diminui a sensibilidade e aumenta a brancura dos dentes por remineralização com hidroxiapatite.

**EMBALAGEM**

Tubo 42 ml – 50 gramas (suficiente para cerca de 20 tratamentos)

**PRINCIPAIS INGREDIENTES DE CAVEX BITE&WHITE EXSENSE**

Hydroxyapatite 2%, nitrato de potássio 0,1%

**COMPOSIÇÃO**

Água, hidrolisado de amido hidrogenado (sorbitol), glicerina, eritritol, silicato de magnésio de lítio de sódio, hidroxiapatite, cloreto de potássio, nitrato de potássio, fenoxietanol, goma xantana, pirofosfato tetrassódico, ácido tartárico, aroma de menta, sacarina de sódio.

**INSTRUÇÕES DE UTILIZAÇÃO**

- Após branqueamento dentário na clínica ou em casa
- Após limpeza dentária profissional
- Prevenção e controle da sensibilidade

**CONTRAINDICAÇÕES**

Não usar Cavex Bite&White ExSense em caso de alergia à menta ou a qualquer um dos restantes ingredientes.

**PROCEDIMENTO PARA UTILIZAÇÃO**

1. Preparar e limpar os dentes usando escova de dentes e gel dental.
2. Aplicação:

**Sem moldeira:**

Lavar as mãos cuidadosamente com água e sabão. Colocar uma pequena quantidade de Cavex Bite&White ExSense sobre o dedo limpo. Aplicar o gel suavemente em todas as superfícies dos dentes superiores e inferiores. Deixar o gel

atuar nos dentes durante 10 minutos. Cuspir o gel em excesso e não enxaguar a boca com água.

**Com moldeira:**

Colocar uma pequena tira de Cavex Bite&White ExSense sobre toda a moldeira. Inserir a moldeira e movimentá-la suavemente da esquerda para a direita de forma a assegurar que o gel é distribuído entre os dentes. Morder suavemente a moldeira e deixar o gel atuar durante 10 minutos. Retirar a moldeira, cuspir o gel em excesso e não enxaguar a boca com água. Enxaguar a moldeira com água fria

3. Colocar sempre a tampa no tubo imediatamente após a utilização.
4. Para obter os melhores resultados, não beber ou comer durante pelo menos 30 minutos após a aplicação.
5. Utilizar o produto todos os dias, durante 10 dias, ou segundo as instruções do seu dentista.

**AVISOS E INSTRUÇÕES DE PRIMEIROS SOCORROS**

Em caso de contacto com os olhos, lavar abundantemente com água e consultar um médico. Não usar o produto após expiração da data de validade.

**CONSELHO DE ARMAZENAMENTO**

Guardar em local fresco, seco (ao abrigo do gel) e protegido da luz solar direta.

Fabricado por Cavex Holland BV

As nossas recomendações relativas à aplicação técnica oral, por escrito ou por meio de ensaios são, segundo os nossos critérios, de confiança, no entanto apenas são válidas instruções/ indicações sem compromisso, igualmente com respeito a eventuais direitos de protecção de terceiros. Eles não o liberam da obrigação de controlar os produtos que nós lhe fornecemos relativamente à sua respectiva capacidade face aos processos e objectivos em questão. A aplicação, a utilização e a elaboração dos produtos tem lugar fora do nosso campo de controle. Elas são por isso de sua responsabilidade. Em caso de dano, esta última limita-se ao valor dos bens que nós fornecemos e que foram utilizados por si. Naturalmente que garantimos a boa qualidade dos nossos produtos, em conformidade com os critérios mencionados relativos às nossas condições gerais de venda e de fornecimento.

## Cavex Bite&White ABC Master-set: Hemblekningsssystem i 3 steg

### STEG A = AKTIVERING: CAVEX BITE&WHITE STAINLESS

#### BESKRIVNING

Tandblekningsaktivering & pasta för fläckborttagning. Tar bort fläckar på tandytan och plac från tänderna. Förstärker blekningsbehandlingar genom att pH-värdet i munnen höjs.

#### FÖRPACKNING

Tub 35 ml – 50 g

- Miit slipande av emalj / dentin.
- Höga rengörings- och poleringsvärden.
- Höjer pH-värdet i munnen som förbehandling vid tandblekning.
- **Inte avsett för regelbunden användning.**

#### INGREDIENSER I CAVEX BITE&WHITE STAINLESS

Aqua, sorbitol, kiselhydrat, glycerin, erytritol, litiummagnesiumnatriumsilikat, poloxamer, natriumhexametfosfat, cellulosaogummi, xanthangummi, fenoxetyanol, natriumsackarin, mintarom, limonen, CI 42090

### STEG B = BLEKNING: CAVEX BITE&WHITE

#### BESKRIVNING

Blekmedlet i Cavex Bite&White är väteperoxid. Det läggs till som karbamidperoxid för att få en tillräckligt stabil produkt. Karbamidperoxiden bryts snabbt ned till syreradikaler och vatten. Under blekningsprocessen anfaller de fria radikalerna de dubbla kolbindningar som är källan till de flesta tandmissfärgningarna.

#### FÖRPACKNING

- Cavex Bite&White 3 ml-sprutor

#### AKTIVA INGREDIENSER I CAVEX BITE&WHITE

- 16 % karbamidperoxid – motsvarar 6 % väteperoxid
- 0,2 % kaliumnitrat-desensitizer
- 0,1 % natriumfluorid-desensitizer

#### SAMMANSTÄLLNING

Karbamidperoxid, kaliumnitrat, natriumfluorid, karbomer, glycerin, EDTA, kalciumhydroxid, pepparmyntolja, vatten.

#### INDIKATIONER FÖR ANVÄNDNING

Cavex Bite&White är ett tandblekningsgel som används för att bleka färgen på naturliga tänder. Cavex Bite&White ska endast användas av

eller enligt instruktioner av tandvårdspersonal. Vi rekommenderar att du samråder med din tandläkare före varje form av blekning, för att utreda eventuella bakomliggande (tand) hälsoproblem.

#### KONTRAINDIKATIONER

Vi rekommenderar följande grupper att kontakta läkare innan produkten används:

- gravida och ammande kvinnor
- personer som behandlas för en allvarlig sjukdom
- barn under 18 år

#### KLINISKT FÖRFARANDE

- Registrera den ursprungliga färgen, bedöm tändernas aktuella hälsa och kontrollera att patienten har realistiska förväntningar på slutresultatet.

- Provisoriska eller tillfälliga tandlagningar kan missfärgas under blekningen, medan komposit- eller polykarbonatmaterial inte påverkas. Därför ska alla patienter med kompositlagningar informeras om att befintligt komposit kanske måste bytas ut, eftersom det endast är naturliga tänder som blir vitare.

- Vänta i två veckor efter blekningen med behandlingen av patienter som behöver en estetisk eller häftande lagning, då hinner färgen stabilisera sig. Alla lagningar ska vara intakta, eller väl förseglade med de korrekta tillfälliga materialen.

- Vi rekommenderar att tänderna borstas med tandkräm för känsliga tänder under två veckor före behandlingen och två veckor efteråt.

- Varna alltid patienten om att tänderna kan bli känsliga och att tandkötet kan bli irriterat under behandlingen. Den del av tandkötet som kommer i kontakt med medlet kan bli rött eller vitt, men efter ett par dagar får det tillbaka sin normala färg igen.

- Rekommendera patienten att borsta bort överflödigt gel vid tandköttsgränsen, för att förebygga irriterationer på mjukvävnaderna, och att skölja munnen noga efter behandlingen.

- Se till att patienten sätter tillbaka locket på sprutan efter varje behandling.

- **Under minst 30 minuter efter varje behandling får patienten inte äta, dricka eller röka.**

- Instruera patienten om att avbryta behandlingen och omedelbart kontakta dig om det skulle uppstå några problem.

- Den slutgiltiga färgen kommer fram cirka två veckor efter att behandlingen har inletts. Efter behandlingen ska patienten komma tillbaka för en kontroll.

#### VARNINGAR

- Innehåller fluor.
- Innehåller vätesuperoxid.
- Undvik kontakt med ögonen.
- Förvaras utom räckhåll för barn.
- Använd inte på överkänsliga händer.
- Ät, drick eller rök inte när du har de skräddarsydda blekningsbrickorna i munnen.
- Farligt att svälja.

#### INSTRUKTIONER FÖR FÖRSTA HJÄLPEN

- Om du svalt en större mängd (mer än 25 % av gelet i sprutan): drick genast vatten, tvinga inte fram kräkningar och kontakta läkare.
- Om det kommit gel i ögonen ska du dra upp ögonlocken, skölja ögat med vatten i minst 15 minuter och kontakta läkare.
- Om gel kommer på kläderna, huden eller i håret: ta av kläderna och skölj huden eller håret under rinnande vatten.

#### MÖJLIGA BIVERKNINGAR

Biverkningar som kan uppstå i samband med användning av Cavex Bite&White omfattar, men är inte begränsade till:

#### - Känslighet

Vissa patienter upplever under behandlingen att tänderna blir känsligare för kyla, andra kan känna av en icke-specifikt känslighet i tänder, tandkött, tunga, läppar eller hals. I allmänhet ska symtomen försvinna ett par dagar efter att behandlingen har avslutats. Behandlingen kan fortsättas med kortare, mindre frekventa användningar tills du har erhållit önskad blekningsnivå. Om obehagen kvarstår ska behandlingen avslutas.

#### - Irriterat tandkött

Brickor som sträcker sig över tandkötet kan ge en måttlig till allvarlig irritation av mjukvävnad. Om brickorna passar bra: kontrollera att patienten använder rätt mängd på rätt sätt. Patienter kanske måste minska mängden gel på brickorna.

#### FÖRVARINGSREKOMMENDATION

- Förvaras svalt (<8°C) på en mörk och torr plats.
- Använd inte materialet efter det angivna bäst före-datumet.

#### KASSERING

- Kassera produkten i enlighet med lokala avfallsregler.

### STEG C = UNDERHÅLL: CAVEX BITE&WHITE EXSENSE

#### BESKRIVNING

Cavex Bite&White ExSense är ett vattenbaserat gel med mintarom, som innehåller hydroxiapatit och kaliumnitrat. Cavex Bite&White ExSense minskar känsligheten och gör tänderna vitare tack vare remineralisering med hydroxiapatit.

#### FÖRPACKNING

Tub 42 ml – 50 gram (räcker till cirka 20 behandlingar)

#### VIKTIGASTE INGREDIENSER I CAVEX BITE&WHITE EXSENSE:

Hydroxiapatit 2 %, kaliumnitrat 0,1 %

#### SAMMANSTÄLLNING

Aqua, hydrogenererat stärkelsehydrolysat (sorbitol), glycerin, erytritol, litiummagnesiumnatriumsilikat, hydroxiapatit, kalciumklorid, kaliumnitrat, fenoxetyanol, xanthangummi, tetranatriumpyrofosfat, vinsyra, mintarom, natriumsackarin.

#### INDIKATIONER FÖR ANVÄNDNING

- Efter blekning inom tandvården och/eller i hemmet
- Efter professionell rengöring av tänderna
- Förebyggande och begränsning av känslighet

#### KONTRAINDIKATIONER

Använd inte Cavex Bite&White ExSense om du är allergisk mot mintarom eller mot någon annan av ingredienserna.

#### HANTERING

1. Förbered och rengör tänderna med tandborste och tandkräm.
2. Applikation:

#### Utän bricka:

Tvätt händerna noga med tvål och vatten. Tryck ut lite Cavex Bite&White ExSense på ett rent finger. Anbringa gelet försiktigt på alla tandtytor, både de övre och de nedre. Lämna gelet på tänderna i 10 minuter. Spotta ut överflödigt gel och skölj inte munnen med vatten.

#### Med bricka:

Tryck ut en smal remsa Cavex Bite&White ExSense över hela brickan. För in brickan i munnen och rotera den försiktigt åt höger och vänster för att se till att gelet sprids över tänderna. Bit ihop försiktigt i brickan och låt gelet verka i 10 minuter. Ta ut brickan, spotta ut överflödigt gel och skölj inte munnen med vatten.

Skölj brickan med kallt vatten.

3. Sätt alltid på locket på tuben omedelbart efter användningen.
4. För att uppnå bästa resultat ska du inte äta eller dricka något under minst 30 minuter efter behandlingen.
5. Använd produkten dagligen i 10 dagar eller enligt tandvårdspersonalens instruktioner.

### VARNINGAR & INSTRUKTIONER FÖR FÖRSTA HJÄLPEN

Om det kommit gel i ögonen ska du skölja ögat med mycket vatten och kontakta läkare. Använd inte materialet efter det angivna bäst före-datumet.

### FÖRVARINGSREKOMMENDATION

Förvaras svalt och torrt (frostfritt) och skyddat från direkt solljus.

Tillverkat av Cavex Holland BV

Vårt tekniska råd, antingen verbalt, skriftligt eller grundat på erfarenhet, har getts i god tro men utan garantier. Detta gäller också där äganderättsförhållanden för tredje part blir aktuella. Det befriar ej er från skyldigheten att testa de produkter som tillhandahålls av oss avseende deras lämplighet för avsedda behandlingar och indikationer. Applikationen, användningen och hanteringen av produkterna ligger utanför vår kontroll och är helt och hållet ert ansvar. Skulle vi trots detta hållas ansvarsskyldiga begränsas ansvaret till värdet av det gods som levererats av oss och använts av er. Vi garanterar, naturligtvis, en jämn kvalitet på våra produkter inom ramarna för gällande leveransbestämmelser.

### Cavex Bite&White ABC Master Kit : 3-adımlık Evde Beyazlatma sistemi

#### ADIM A = ETKİLEŞME(AKTİVE ETME) CAVEX BİTE&WHITE STAINLESS

##### AÇIKLAMA

Diş Ağartma Aktifleştirici & Leke Kaldırma Macunu. Dişlerdeki yüzey lekelerini ve plakları kaldırır. Ağızdaki pH'ini optimize ederek ağartma tedavilerini artırır.

##### PAKETLEME

Tüp 35ml – 50g

- Diş minesini / dentin için hafif aşındırıcıdır.
- Yüksek temizleme ve parlama değerleri vardır.
- Diş ağartma tedavisinin hazırlığı olarak ağız pH'sini artırır.
- **Düzenli kullanım için amaçlanmamıştır.**

#### CAVEX BİTE&WHITE STAINLESS BİLEŞENLERİ

Aqua, Sorbitol, Hidratlı silikat, Gliserin, Eritritol, Lityum magnezyum sodyum silikat, Poloksamer, Sodyum heksametofosfat, Selliöz gum, Ksantan gum, Fenoksi-etanol, Sodyum sakarin, Nane aroması, Limonene, Cl 42090

#### ADIM B = AĞARTMA: CAVEX BİTE&WHITE

##### AÇIKLAMA

Hidrojen peroksit Cavex Bite&White içindeki ağartıcıdır. Yeterince kararlı bir ürün elde etmek için bu karambit, (karbamid) peroksit olarak eklenmiştir. Karambit (karbamid)peroksit hızlıca oksijen radikalleri ve su olarak ayrılır. Serbest radikaller ağartma süreci sırasında dişlerdeki çoğu renk (leke) kaynağı olan çifte karbon bağlarına yönelirler.

##### PAKETLEME

- Cavex Bite&White 3 mL şırıngalar

#### CAVEX BİTE&WHITE ACTIVE BİLEŞENLER

- 16 % Karbamit Peroksit – %6 hidrojen peroksit ile eşittir.
- 0.2 % Potasyum nitrat desensitizeri
- 0.1 % Sodyum fluorit desensitizeri

##### BİLEŞİM

Karbamid Karbamid)peroksit, potasyum nitrat, sodyum fluorit, karbomer, gliserin, EDTA, potasyum hidroksit, nane yağı, su.

#### KULLANIM ENDİKASYONLARI

Cavex Bite&White doğal dişin rengini azaltmak(ağartmak) için kullanılan diş ağartma jelidir. Cavex Bite&White sadece bir diş uzmanı

tarafından veya onun talimatı üzerinden dağıtılır. Herhangi bir ağartma prosedüründen önce uzman bir diş hekimine danışılması, bunun altında(yanı sıra) ağız veya sağlık sorunları olmamasından emin olmak üzere tavsiye edilir.

#### CONTRA-ENDİKASYONLAR

- Aşağıdaki durumlarda bir doktora başvurmak tavsiye edilir:
- Hamile ve emziren kadınlar
  - Şu anda ciddi bir hastalık için tedavi görenler
  - 18 yaşından küçük çocuklar

#### KLİNİK PROSEDÜR

- Başlangıç rengini kaydediniz, şimdiki diş sağlığını değerlendiriniz ve hastanın kesin sonuçlar hakkında gerçekçi beklentileri olmasını sağlayınız.
- Ağartma süreci sırasında kompozit (kompozit) veya polikarbonat malzemeleri etkilenden kalabilir fakat geçici veya kesin olmayan restorasyonların rengi bozulabilir. Bu nedenle kompozit(kompozit) restorasyon bulunan hastalara mevcut kompozitlerini değiştirmesi gerektiği, zira ancak doğal dişlerin ağartılacağı tavsiyesinde bulunulacaktır.
- Estetik veya kaynaşma restorasyonları gerektiren hastalar için renk dengelemesi oluncaya kadar son ağartma tedavisinden sonra 2 hafta bekleyiniz. Tüm restorasyonlar eksiksiz veya yeterince geçici materyalle iyice sızdırmaz olacaktır.
- Hassasiyeti rahatlatma diş macununun, tedaviden 2 hafta önce başlayıp tedaviden 2 hafta sonrasında kadar kullanılmasını tavsiye edilecektir.
- Hastalar her zaman tedavi sırasında ortaya çıkabilecek diş hassasiyeti veya dişeti tahrişi konusunda uyarılacaktır. Temasta bulunan dişetleri kırmızı veya beyaz olabilir fakat birkaç gün sonra normal rengine dönerler.
- Yumuşak doku tahrişini engellemek için hastaya, kalıpları fazladan doldurmasını, fazladan jelin dişetin çizgisinden silinmesini ve tedaviden sonra ağızını iyice durulmasını tavsiye ediniz.
- Hastanın her tedaviden sonra şırınga kapağının yerine takmasından(taktığından) emin olun.
- **Her tedaviden sonra hasta en az 30 dakikalık bir süre hiçbir şey yiyip içmeyecek veya tütün mamulleri de kullanmayacaktır.**
- Herhangi bir sorun olduğunda tedaviye son vermesi ve sizinle hemen irtibata geçmesi konusunda hastaya talimat veriniz.
- Kesin renk tedavinin başlangıcından 2 hafta sonra elde edilmiş olacaktır. Tedaviden sonra bir izleme randevusu düzenlenmelidir.

#### UYARILAR

- Flüorit içerir.
- Hidrojen Peroksit içerir.
- Gözle temas edilmesinden kaçınız.
- Çocukların ulaşmayacağı yerde saklayınız.
- Bilinen aşırı hassas dişlerin buna maruz kalmasından kaçınız.
- Kişiyi uygun kalıplar dolu takılı kaldığı müddetçe hiçbir şey yemeyiniz, içecek almayınız veya sigara içmeyin.
- Yutulduğunda zararlıdır.

#### İLK YARDIM TALİMATI

- Büyük bir miktar (şırıngadaki jelin %25'inden fazlası) yutulması durumunda hemen su içiniz, kusmayı tetiklemeyiniz ve doktorla irtibata geçiniz.
- Jel göze geldiğinde göz kapaklarını ayrı tutunuz ve gözü en az 15 dakikalık bir süre akan suyla aralaksız durulayın ve bir de doktorla irtibata geçiniz.
- Giysi, deri veya saçla temas olduğunda bulaşmış giysiyi çıkartınız ve deri ya da saçı akan suyla durulayınız.

#### OLASI YAN ETKİLERİ

Cavex Bite&White kullanımı ile ilgili olabilecek yan etkiler aşağıdakileri içerir fakat bununla sınırlı değildir:

- **Hassasiyet**  
Bazı hastalar tedavi sırasında dişlerinin soğuğa karşı daha fazla hassas olmasını yaşamayabilirler, diğer hastaların ise diş, dişeti, dil, dudak veya boğazlarında nonspesifik hassasiyetleri olabilir. Genel olarak bu tür belirtilerin tedaviye son verilmesinden sonra birkaç gün içinde kaybolması gerekir. İstenilen ağartma etkisi elde edilinceye kadar daha kısa, daha seyrek uygulamalarla tedaviye devam edilebilir. Rahatsızlıklar devam ettiğinde tedaviyi durdurunuz.

#### - Dişeti tahrişi

Dişetine kadar uzanan kalıplar hafiften ciddiye kadar yumuşak doku tahrişine neden olabilir. Kalıplar tam oturduğunda hastanın istenen miktarı gerekli şekilde uygulayıp uygulamadığını kontrol ediniz. Hastanın kalıplarına konulan jel miktarını azaltması gerekebilir.

#### SAKLAMA TAVSİYESİ

- Karanlık, kuru bir yerde soğutulmuş (<8°C) olarak saklayınız.
- Son kullanım tarihinden sonra materyali kullanmayınız.

#### ATMA

- Cihazi yerel atık yönetmeliğine uygun olarak atınız.

#### ADIM C = KONDİSYONLAMA: CAVEX BİTE&WHITE EXSENSE

##### AÇIKLAMA

Cavex Bite&White ExSense hidroksiapatit ve potasyum nitrat içeren nane aromalı su bazlı bir jeldir. Cavex Bite&White ExSense hassasiyeti kontrol eder, hidroksiapatit tekrar mineralleştirme ile diş beyazlığını artırır.

##### PAKETLEME

Tüp 42 ml – 50 gram (yaklaşık 20 tedavi seansı için yeterlidir)

#### CAVEX BİTE&WHITE EXSENSE ANA BİLEŞENLERİ:

Hidroksiapatit (hidroksiapatit)%2,  
Potasyum nitrat %0.1

##### BİLEŞİM

Aqua, Hidrojenlenmiş nişasta hidrolizat (Sorbitol), Gliserin, Eritritol, Lityum magnezyum sodyum silikat, Hidroksiapatit, Potasyum klorit, Potasyum nitrat, Fenoksietanol, Ksantan gum, Tetrasodyum pirofosfat, Tartar asidi, Nane Aroması, Sodyum sakarin.

#### KULLANIM ENDİKASYONLARI

- Muayenehanedeki ve/veya evdeki diş ağartmadan sonra
- Profesyonel diş temizliğinden sonra
- Hassasiyetin önlenmesi ve kontrolü

#### CONTRA-ENDİKASYONLARI

Nane aroması veya diğer bileşenlere karşı alerji olunması durumunda Cavex Bite&White ExSense'yi kullanmayınız.

#### KULLANMA PROSEDÜRÜ

1. Diş fırçası ve diş ipiği kullanılarak diş hazırlayınız ve temizleyiniz.
2. Uygulama:

#### Kalıpsız: (Plaksız)

Elleri sabunla suyla iyice yıkayınız. Küçük bir miktar Cavex Bite&White ExSense'yi temiz bir parmağa koyunu. (koyunuz)Üst ve alt dişlerin tüm yüzeylerine jeli kibarca (nazikçe) sürünüz. Jelin dişte 10 dakikalık bir süre kalmasını sağlayınız. Fazladan jeli tükürerek atınız ve ağızınızı suyla durulamayınız.

#### Kalıpla: (Plakla)

Tüm kalıba ince bir şerit Cavex Bite&White ExSense sürünüz. Kalıbı yerine sokunuz ve jelin dişlerden yayılmasını sağlamak üzere kalıbı sola sağa çeviriniz. Kalıbı yavaşça ısırmız ve jeli 10 dakikalık bir süre yerinde bırakınız.

Kalıbı kaldırmız, fazladan jeli tükürerek atınız ve ağızınızı suyla durulamayınız. Kalıbı soğuk suyla durulayınız.

3. Kullanımdan hemen sonra tüpün ağızını kapakla kapatınız.
4. En iyi sonuçlar için uygulamadan sonra en az 30 dakika hiçbir şey yemeyiniz içmeyiniz.
5. Ürünü 10 gün boyunca her gün veya diş uzmanınızın verdiği talimatlara göre kullanınız.

#### UYARILAR & İLK YARDIM TALİMATI

Gözle temas edilmesi halinde bol suyla durulayınız ve doktor yardımını isteyiniz. Maddeyi son kullanım tarihinden sonra kullanmayınız.

#### SAKLAMA TAVSİYESİ

Serin, kuru yerde (donma olmayan) ve doğrudan güneş ışığından korunmuş şekilde saklayınız.

Cavex Holland BV tarafından imal edilmiştir

Sözlü, yazılı veya denemelerle verdiğimiz teknik tavsiyeler güvenle ancak garanti verilmenden yapılmıştır, ve bu aynı zamanda üçüncü kişilerin mal sahipliği haklarını da kapsar. Bu sizi belirtilen prosedür ve kullanımlar için tarafımızdan sağlanan ürünleri test etmek zorunluluğundan uzaklaştırmaz. Ürünlerin uygulanması, kullanımını ve prosedürleri bizim kontrolümüzün ötesindedir ve bu yüzden tamamen sizin sorumluluğunuzdur. Bu sorumluluğa rağmen belirtilen herhangi bir zarar bizim tarafımızdan verilen ve sizin tarafımızdan kullanılan malların değerleriyle limitli olacaktır. Tabii ki, ürünlerimizin uygun kalitesini Genel Satış ve Dağıtım Koşullarımızın içinde sağlayacağız.



**Cavex Bite&White ABC Master Kit :**  
**Σύστημα Λεύκανσης στο σπίτι σε 3 βήματα**

**BHMA A = ΕΝΕΡΓΟΠΟΙΗΣΗ:**  
**CAVEX BITE&WHITE STAINLESS**

**ΠΕΡΙΓΡΑΦΗ**

Ενεργοποιητής λεύκανσης δοντιών & πάστα για την αφαίρεση κηλίδων. Αφαιρεί επιφανειακές κηλίδες και πλάκα από τα δόντια. Ενισχύει τις θεραπείες λεύκανσης με τη βελτιστοποίηση του pH στο στόμα.

**ΣΥΣΚΕΥΑΣΙΑ**

Σηληγάριο 35ml – 50g

- Ελαφρά λευκαντικό για αδαμαντίνη / οδοντίνη.
- Υψηλές τιμές καθαρισμού και στίλβωσης.
- Αυξάνει το pH του στόματος ως προθεραπεία για λεύκανση δοντιών.
- **Δεν προορίζεται για τακτική χρήση.**

**ΣΥΣΤΑΤΙΚΑ ΤΟΥ CAVEX BITE&WHITE STAINLESS**

Νερό, σορβιτόλη, ενυδατωμένη σίλικα, γλυκερίνη, ερυθριτόλη, πυριτικό λίθιο-μαγνήσιο-νάτριο, πολυζαμέρη, εξαμεταφωσφάτο νατρίου, κόμμι κυταρίνης, κόμμι ξανθάνου, φαινοξυαιθανόλη, σακχαρίνη νατρίου, άρωμα μέντας, λεμονίνη, CI 42090

**BHMA B = ΛΕΥΚΑΝΣΗ: CAVEX BITE&WHITE**

**ΠΕΡΙΓΡΑΦΗ**

Το υπεροξειδίο υδρογόνου είναι ο λευκαντικός παράγοντας στο Cavex Bite&White. Έχει προστεθεί ως υπεροξειδίο καρβαμιδίου για την επίτευξη ενός επαρκούς σταθερού προϊόντος. Το υπεροξειδίο του καρβαμιδίου διασπάται γρήγορα σε ρίζες οξυγόνου και νερό. Κατά τη διάρκεια της διαδικασίας λεύκανσης, οι ελεύθερες ρίζες προσβάλλουν τις διττανθρακικές ενώσεις, στις οποίες οφείλονται οι περισσότεροι αποχρωματισμοί (πλάκες) των δοντιών.

**ΣΥΣΚΕΥΑΣΙΑ**

- Σύριγγες Cavex Bite&White 3 ml

**ΕΝΕΡΓΑ ΣΥΣΤΑΤΙΚΑ ΤΟΥ CAVEX BITE&WHITE**

- 16 % Υπεροξειδίο καρβαμιδίου – ισοδύναμο με 6 % υπεροξειδίο υδρογόνου
- 0.2 % Απευαισθητοποιητής νιτρικού καλίου
- 0.1 % Απευαισθητοποιητής φθοριούχου νατρίου

**ΣΥΝΘΕΣΗ**

Υπεροξειδίο καρβαμιδίου, νιτρικό κάλιο, φθοριούχο νάτριο, καρβομέρη, γλυκερίνη, EDTA, υδροξείδιο καλίου, έλαιο μέντας, νερό.

**ΕΝΔΕΙΞΙΣ ΧΡΗΣΗΣ**

Το Cavex Bite&White είναι ένα λευκαντικό τζελ δοντιών που χρησιμοποιείται για να φωτίσει το χρώμα των φυσικών δοντιών. Το Cavex Bite&White πρέπει να χορηγείται μόνο με εντολή ειδικού. Πριν από κάθε διαδικασία λεύκανσης, συνιστάται να συμβουλευθείτε έναν οδοντίατρο, προς αποφυγή στοματικών προβλημάτων ή προβλημάτων υγείας.

**ΑΝΤΕΝΔΕΙΞΙΣ**

- Συνιστάται να συμβουλευόμαστε γιατρό οι παρακάτω κατηγορίες:
- Έγκυες και θηλάζουσες γυναίκες
- Άτομα που υποβάλλονται αυτή τη στιγμή σε θεραπεία για σοβαρή ασθένεια
- Παιδιά κάτω των 18 ετών

**ΚΛΙΝΙΚΗ ΔΙΑΔΙΚΑΣΙΑ**

- Καθορίστε την απόχρωση εκκίνησης, εκτιμήστε την παρούσα υγεία της οδοντοστοιχίας και φροντίστε να είναι ρεαλιστικές οι προσδοκίες του ασθενούς για το τελικό αποτέλεσμα.
- Πρόχειρες ή προσωρινές αποκαταστάσεις μπορούν να αποχρωματιστούν κατά τη διαδικασία λεύκανσης, ενώ σύνθετο ή πολυανθρακικό υλικό δεν θα επηρεαστεί. Γι' αυτό πρέπει να ενημερώνονται οι ασθενείς με σύνθετες αποκαταστάσεις ότι τα υφιστάμενα σύνθετα υλικά ενδέχεται να πρέπει να αντικατασταθούν, δεδομένου ότι μόνο τα φυσικά δόντια θα γίνουν λευκότερα.
- Όταν πρόκειται για ασθενείς που χρειάζονται αισθητικές ή συγκολλητικές αποκαταστάσεις, πρέπει να περιμένετε 2 εβδομάδες μετά την τελευταία διαδικασία λεύκανσης ώστε να επιτρέψετε στο χρώμα να σταθεροποιηθεί. Όλες οι αποκαταστάσεις πρέπει να είναι ακριβείς ή καλά σφραγισμένες με κατάλληλα προσωρινά υλικά.
- Θα πρέπει να συνιστάται η χρήση οδοντόπαστας για ευαισθητά δόντια επί 2 εβδομάδες πριν από τη διαδικασία θεραπείας και 2 εβδομάδες μετά τη θεραπεία.
- Θα πρέπει πάντα να προειδοποιούνται οι ασθενείς για ευαισθησία δοντιών ή ερεθισμό ούλων κατά τη διάρκεια της θεραπείας. Οι περιοχές των ούλων που έρχονται σε επαφή με το υλικό μπορούν να κοκκινίσουν ή να ασπρίσουν, αλλά θα ανακτήσουν το φυσιολογικό τους χρώμα ύστερα από μερικές ημέρες.
- Προς πρόληψη ερεθισμού του μαλακού ιστού, συμβουλευτείτε τον ασθενή να μη γεμίζει υπερβολικά το δισκίο, να σκουπίζει το τζελ που τυχόν περισσέει από την άκρη του ούλου και να ξεπλένει πολύ καλά το στόμα μετά τη θεραπεία.
- Βεβαιωθείτε ότι ο ασθενής, ύστερα από κάθε θεραπεία, επανατοποθετεί το κατάπιη της σύριγγας.
- **Ο ασθενής δεν θα πρέπει να τρώει, να πίνει ή να καπνίζει επί 30 λεπτά τουλάχιστον ύστερα από κάθε θεραπεία.**

- Συμβουλευτείτε τον ασθενή να σταματήσει τη θεραπεία και να έρθει αμέσως σε επαφή μαζί σας εάν παρουσιάσει κάποιο πρόβλημα.
- Η τελική απόχρωση θα επιτευχθεί περίπου 2 εβδομάδες μετά την έναρξη της θεραπείας. Μετά τη θεραπεία θα πρέπει να κανονιστεί ένα ραντεβού παρακολούθησης.

**ΠΡΟΕΙΔΟΠΟΙΗΣΙΣ**

- Περιέχει φθοριούχο άλας.
- Περιέχει υπεροξειδίο υδρογόνου.
- Να αποφεύγετε επαφή με τα μάτια.
- Να το κρατάτε μακριά από τα παιδιά.
- Μην το χρησιμοποιείτε σε δόντια που ξέρετε πως είναι υπερευαίσθητα.
- Μη τρώτε, μη πίνετε και μη καπνίζετε ενόσω έχετε στο στόμα τα γεμάτα προσωπικά σας δισκία.
- Επικίνδυνο σε περίπτωση κατάποσης.

**ΟΔΗΓΙΕΣ ΠΡΩΤΩΝ ΒΟΗΘΕΙΩΝ**

- Εάν καταπιείτε μια μεγάλη ποσότητα (περισσότερο από 25% του τζελ στη σύριγγα), πιείτε αμέσως νερό, μην προσπαθήσετε να κάνετε εμετό και συμβουλευθείτε ένα γιατρό.
- Εάν πάει τζελ στα μάτια, κρατήστε ανοιχτά τα βλέφαρα και ξεπλύνετε το μάτι με τρεχούμενο νερό χωρίς διακοπή επί 15 τουλάχιστον λεπτά, και ελάτε σε επαφή με ένα γιατρό.
- Σε περίπτωση επαφής με ρούχα, επιδερμίδα ή μαλλιά, αφαιρέστε τα λερωμένα ρούχα και ξεπλύνετε την επιδερμίδα ή τα μαλλιά με τρεχούμενο νερό.

**ΕΝΔΕΧΟΜΕΝΕΣ ΠΑΡΕΝΕΡΓΕΙΣ**

Παρενέργειες που μπορούν να συνδεθούν με τη χρήση του Cavex Bite&White είναι μεταξύ άλλων οι ακόλουθες, όχι όμως αποκλειστικά:

**Ευαισθησία**

Ορισμένοι ασθενείς ενδέχεται να έχουν κατά τη διάρκεια της θεραπείας αυξημένη ευαισθησία των δοντιών στο κρύο, ενώ άλλοι ενδέχεται να έχουν απροσδιόριστη ευαισθησία στα δόντια, τα ούλα, τη γλώσσα, τα χείλη ή το λαιμό τους. Κατά γενικό κανόνα, τα συμπτώματα θα εξαφανισθούν μέσα σε μερικές μέρες αφού διακόψετε τη θεραπεία. Η θεραπεία μπορεί να συνεχιστεί με συντομότερες, λιγότερο συχνές εφαρμογές ώσπου να επιτευχθεί το επιθυμητό λευκαντικό αποτέλεσμα. Εάν η ενόχληση επιμένει, τερματίστε τη θεραπεία.

**Ερεθισμός των ούλων**

Δισκία που εκτείνονται πάνω στα ούλα μπορούν να προκαλέσουν ήπιο μέχρι σοβαρό ερεθισμό του μαλακού ιστού. Εάν τα δισκία εφαρμοζούν καλά, ελέγξτε αν ο ασθενής χρησιμοποιεί τη σωστή ποσότητα με το σωστό τρόπο. Ο ασθενής ενδέχεται να πρέπει να μειώσει την ποσότητα τζελ στα δισκία.

**ΣΥΜΒΟΥΛΗ ΔΙΑΤΗΡΗΣΗΣ**

- Διατηρείται κρύο (<8°C) σε σκοτεινό και στεγνό μέρος.
- Μη χρησιμοποιείτε το υλικό μετά την παρέλευση της ημερομηνίας λήξης.

**ΑΠΟΡΡΙΨΗ**

- Να απομακρύνετε το προϊόν σύμφωνα με τους τοπικούς κανονισμούς για τα σκουπίδια.

**BHMA C = ΧΡΗΣΗ ΚΟΝΤΙΣΙΟΝΕΡ:**  
**CAVEX BITE&WHITE EXSENSE**

**ΠΕΡΙΓΡΑΦΗ**

Το Cavex Bite&White ExSense είναι ένα τζελ υδατικής βάσης με άρωμα μέντας, το οποίο περιέχει υδροξυαπατίνη και νιτρικό κάλιο. Το Cavex Bite&White ExSense περιορίζει την ευαισθησία και αυξάνει τη λευκότητα των δοντιών χάρη στην αναμετάλλωση του υδροξυαπατίνης.

**ΣΥΣΚΕΥΑΣΙΑ**

Σηληγάριο 42 ml – 50 g (αρκετό για περίπου 20 θεραπείες)

**ΣΥΣΤΑΤΙΚΑ-ΚΛΕΙΔΙΑ ΤΟΥ CAVEX BITE&WHITE EXSENSE:**

Υδροξυαπατίνης 2%, νιτρικό κάλιο 0.1%

**ΣΥΝΘΕΣΗ**

Νερό, υδρογονομένη υδρόλυση αμιλλού (σορβιτόλη), γλυκερίνη, ερυθριτόλη, πυριτικό λίθιο-μαγνήσιο-νάτριο, υδροξυαπατίνης, χλωριούχο κάλιο, νιτρικό κάλιο, φαινοξυαιθανόλη, κόμμι ξανθάνου, πυροφωσφορικό τετρανάτριο, ταρταρικό οξύ, άρωμα μέντας, σακχαρίνη νατρίου.

**ΕΝΔΕΙΞΙΣ ΧΡΗΣΗΣ**

- Ύστερα από λεύκανση δοντιών στο γραφείο και/ή στο σπίτι
- Ύστερα από επαγγελματικό καθαρισμό δοντιών
- Πρόληψη και περιορισμός ευαισθησίας

**ΑΝΤΕΝΔΕΙΞΙΣ**

Μη χρησιμοποιείτε το Cavex Bite&White ExSense σε περιπτώσεις αλλεργίας στο άρωμα μέντας ή σε κάποιο άλλο από τα συστατικά.

**ΔΙΑΔΙΚΑΣΙΑ ΧΕΙΡΙΣΜΟΥ**

1. Προετοιμάστε και καθαρίστε τα δόντια χρησιμοποιώντας οδοντόβουρτσα και οδοντικό νήμα.
2. Εφαρμογή:

**Χωρίς δισκία:**

Πλύνετε τα χέρια σας πολύ καλά με σαπούνι και νερό. Βάλτε μια μικρή ποσότητα Cavex Bite&White ExSense σε ένα καθαρό δάχτυλο. Βάλτε απαλά το τζελ σε όλες τις επιφανείες της επάνω και της κάτω

οδοντοστοιχίας. Αφήστε το τζελ στα δόντια επί 10 λεπτά. Φτύστε όσο τζελ ενδοχόμενως περισσεύει και μη ξεπλύνετε το στόμα σας με νερό.

**Με δισκίο:**

Βάλτε μια γραμμή Cavex Bite&White ExSense από τη μια ως την άλλη άκρη του δισκαρίου. Εισαγάγετε το δισκίο και γυρίστε το ήρεμα αριστερά και δεξιά ώστε να μοιραστεί καλά το τζελ στα δόντια. Δαγκώστε απαλά το δισκίο και αφήστε το τζελ να ενεργήσει επί 10 λεπτά. Βγάλτε το δισκίο, φτύστε όσο τζελ ενδοχόμενως περισσεύει και μη ξεπλύνετε το στόμα σας με νερό. Ξεπλύνετε το δισκίο με κρύο νερό.

3. Να κλείνετε πάντα το σηληγάριο με το κατάκι αμέσως μετά τη χρήση.
4. Για να έχετε το καλύτερο αποτέλεσμα, μη πίνετε και μη τρώτε επί 30 λεπτά τουλάχιστον μετά την εφαρμογή.
5. Χρησιμοποιήστε το προϊόν καθημερινά επί 10 ημερών, ακολουθήστε τις οδηγίες του οδοντογράφου σας.

**ΠΡΟΕΙΔΟΠΟΙΗΣΙΣ & ΟΔΗΓΙΕΣ ΠΡΩΤΩΝ ΒΟΗΘΕΙΩΝ**

Σε περίπτωση επαφής με τα μάτια, ξεπλύνετε πολύ καλά με άφθονο νερό και ζητήστε ιατρική βοήθεια. Μη χρησιμοποιείτε το υλικό μετά την παρέλευση της ημερομηνίας λήξης.

**ΣΥΜΒΟΥΛΗ ΔΙΑΤΗΡΗΣΗΣ**

Διατηρείται σε μέρος κρύο, στεγνό (χωρίς πάνο) και προστατευμένο από απευθείας έκθεση στο ηλιακό φως.

Κατασκευάζεται από την Cavex Holland BV

Οι τεχνικές μας συμβουλές, είτε προφορικές, γραπτές είτε μέσω δοκιμών, παρέχονται καλή τη πίστη χωρίς ωστόσο εγγύηση, και αυτό ισχύει επίσης για τα αποκλειστικά δικαιώματα τρίτων. Δεν αναίρουν την υποχρέωσή σας για δοκιμή των προϊόντων τα οποία προμηθεύεστε από εμάς, σε ό,τι αφορά την καταλληλότητα τους για τις διαδικασίες και χρήσεις για τις οποίες προορίζονται.

Η εφαρμογή, χρήση και επεξεργασία των προϊόντων είναι πέραν της δικής μας δικαιοδοσίας, και κατά συνέπεια αποτελεί αποκλειστικά δική σας ευθύνη. Εάν παρόλη την ευθύνη αυτή διαπιστωθεί υπαιτιότητα για τυχόν βλάβη, αυτή προηγείται μέχρι ποσού ίσου με την αξία των προϊόντων τα οποία προμηθευτήκατε από εμάς, και τα οποία εντός χρησιμοποιείτε. Φυσικά προσφέρουμε σταθερή ποιότητα προϊόντων στα πλαίσια των δικών μας Γενικών Όρων Πωλήσεων και Παράδοσης.

**Cavex Bite&White Набор принадлежностей ABC: 3-х ступенчатая система для отбеливания зубов в домашних условиях**

**ФАЗА А = АКТИВАЦИЯ:  
CAVEX BITE&WHITE STAINLESS**

**ОПИСАНИЕ**

Паста активатор для отбеливателя зубов и удаления пятен. Для удаления поверхностных пятен и налета с зубов. Усиливает отбеливание благодаря повышению кислотности в полости рта.

**УПАКОВКА**

- Тюбик 35мл – 50г
- Мягкое абразивное воздействие на эмаль и дентин.
- Высокое очищающее и полирующее воздействие.
- Повышает кислотность в полости рта с целью подготовки к отбеливанию.
- Частое использование не рекомендуется.

**СОСТАВ CAVEX BITE&WHITE STAINLESS**

вода, сорбит, кремниевая кислота, глицерин, эритрит, смесь силикатов лития, магнезия и натрия, полоксамер, гексаметафосфат натрия, карбоксиметилцеллюлоза, камедь кантановая, феноксиэтанол, сахарин натрия, мята, лимонен, голубой краситель 42090

**ФАЗА В = ОТБЕЛИВАНИЕ:  
CAVEX BITE&WHITE**

**ОПИСАНИЕ**

В качестве отбеливающего средства Cavex Bite&White входит перекись водорода в форме перекиси карбамида с целью стабилизации продукта. Перекись карбамида быстро растворяется в кислородсодержащих радикалах и воде. В процессе отбеливания свободные радикалы атакуют двойные углерод-углеродные связи; именно эти соединения являются причиной изменения цвета зубной эмали.

**УПАКОВКА**

- 3 шприца Cavex Bite&White 3 мл

**АКТИВНЫЕ ВЕЩЕСТВА СРЕДСТВА CAVEX BITE&WHITE**

- 16 % Перекиси карбамида – равно 6 % перекиси водорода
- 0,2 % десенсибилизатор азотнокислого калия
- 0,1 % десенсибилизатор хлорида натрия

**СОСТАВ СРЕДСТВА CAVEX BITE&WHITE**

Перекись карбамида, азотный кали, хлорид натрия, карбомер, глицерин, ЭДТК, гидроокись калия, мятное масло, вода.

**ПОКАЗАНИЯ К ПРИМЕНЕНИЮ**

Cavex Bite&White - это гель для отбеливания зубов, осветляющий цвет природной эмали. Cavex Bite&White предоставляется по рекомендации зубного врача. Во избежание нанесения вреда полости рта или ущерба здоровью, рекомендуется перед каждым применением консультироваться у компетентного зубного врача.

**ПРОТИВПОКАЗАНИЯ**

- Предварительная консультация с врачом требуется для следующей категории лиц:
- беременные и кормящие женщины;
  - лица, состоящие на лечении в связи с серьезным заболеванием;
  - дети до 18-и лет.

**КЛИНИЧЕСКАЯ ПРОЦЕДУРА**

- Установите исходный цвет, оцените состояние зубов на момент процедуры и сделайте заключение о реальных возможностях конечного результата с учетом пожеланий пациента.

- Предварительные или временные реставрационные конструкции могут изменить цвет в процессе обработки, в то время как отбеливание не влияет на цвет композиционных или поликарбонатных материалов. Пациентов с композиционными реставрациями необходимо предупредить о том, что их вероятно придется заменить, ввиду того, отбеливаются только настоящие зубы.

- Если пациенту требуется эстетическая реставрация или цементация, подождите 2 недели после последней процедуры отбеливания, т.к. цвету необходимо время для стабилизации. Все реставрационные поверхности должны быть неповрежденными, или тщательно герметизированы при помощи соответствующих временных материалов.

- В течение 2 недель до процедуры и 2 недель после процедуры рекомендуется использование зубной пасты для чувствительных зубов.

- Всегда предупреждать пациентов, что во время процедуры может возникнуть повышенная чувствительность эмали зубов или раздражение десен. После соприкосновения со средством десны могут покраснеть или побелеть; цвет десен восстанавливается через несколько дней после процедуры.

- Чтобы избежать раздражения мягких тканей, порекомендуйте пациенту не наносить слишком много геля на капу, убрать излишек геля на границе с деснами и тщательно прополоскать рот после процедуры.

- Напоминайте пациентам после каждого использования закрывать шприц колпачком.

**- В течение 30-и минут после каждого сеанса пациент не должен есть, пить или курить.**

- Объясните пациентам, что в случае каких-либо проблем требуется прекратить обработку и немедленно обратиться к врачу.
- Окончательный цвет зубы приобретают по истечению примерно 2-х недель после процедуры. После процедуры назначается дата и время следующей.

**ПРЕДОСТЕРЕЖЕНИЯ**

- Содержит фтористые соединения.
- Средство содержит перекись водорода.
- Избегайте попадания в глаза.
- Хранить в недоступном для детей месте.
- Не применять при повышенной чувствительности зубов.
- Во время ношения сделанных по размеру кап для отбеливания не принимать пищи, не пить и не курить.
- Токсично при попадании внутрь.

**ИНСТРУКЦИИ ПО ОКАЗАНИЮ ПЕРВОЙ ПОМОЩИ**

- При попадании вовнутрь большого количества геля (более 25% геля, содержащегося в шприце): сразу выпить обильное количество воды, не вызывать рвоты и проконсультироваться с врачом.
- При попадании геля в глаза: широко открыть веки, прополоскать глаз, непрерывно, в течение 15 минут и обратиться к врачу.
- При попадании на одежду, кожу или волосы: снять одежду, на которую попало средство, и прополоскать кожу или волосы обильным количеством воды.

**ВОЗМОЖНЫЕ ВРЕДНЫЕ ПОСЛЕДСТВИЯ**

Вредные последствия, возможно связанные с использованием геля Cavex Bite&White, могут в числе прочего включать:

- **Повышенная чувствительность зубов**  
Некоторые пациенты в процессе процедур могут испытывать повышенную чувствительность зубов к холоду; другие могут испытывать неспецифическую повышенную чувствительность зубов, десен, губ или горла. Как правило, данные симптомы исчезают через несколько дней после прекращения процедур. В таком случае применение средства может быть продолжено в виде укороченных сеансов при увеличении промежутков между ними, до достижения желаемого отбеливающего эффекта. Если неприятные ощущения при этом не прекращаются, то процедуры требуется прекратить.

**- Раздражение десен**

Капы для отбеливания, соприкасающиеся с деснами, могут вызвать среднюю, или

даже серьезную форму раздражения тканей. Если капы для отбеливания пригнаны хорошо, проверьте, правильно ли пациент использовал указанное количество геля. Возможно, потребуется уменьшить количество геля, наносимое на капы.

**МЕТОД ХРАНЕНИЯ**

- Хранить в холодном (<8°C), темном, сухом месте.
- Не использовать продукт после истечения срока годности.

**УТИЛИЗАЦИЯ**

- Утилизируйте продукт с учетом местных предписаний по утилизации отходов.

**ФАЗА С = ЗАВЕРШЕНИЕ:  
CAVEX BITE&WHITE EXSENSE**

**ОПИСАНИЕ**

Cavex Bite&White ExSense - средство в виде геля на водной основе со вкусом мяты, содержащее гидроксиапатит и нитрат калия. Cavex Bite&White ExSense снижает чувствительность и делает цвет зубов белее, благодаря тому, что гидроксиапатит способствует реминерализации эмали.

**УПАКОВКА**

Тюбик 42 мл – 50 грамм (для приблизительно 20 процедур)

**ОСНОВНЫЕ ИНГРЕДИЕНТЫ СРЕДСТВА CAVEX BITE&WHITE EXSENSE:**

гидроксиапатит 2%, нитрат калия 0,1%

**СОСТАВ**

вода, гидрогенизированный гидролизат крахмала (сорбит), глицерин, эритрит, смесь силикатов лития, магнезия и натрия, гидроксиапатит, хлорид калия, азотный кали, феноксиэтанол, камедь кантановая, тетрафосфат натрия, винная кислота, мята, сахарин натрия.

**ПОКАЗАНИЯ К ПРИМЕНЕНИЮ**

- После отбеливания зубов в стоматологическом кабинете и (или) в домашних условиях
- После профессиональной очистки зубов
- Предотвращает и смягчает чувствительность

**ПРОТИВПОКАЗАНИЯ**

Не рекомендуется применять Cavex Bite&White ExSense при аллергии к мяте или другим компонентам.

**СПОСОБ ПРИМЕНЕНИЯ**

1. Подготовить зубы, почистив их щеткой и очистив пространство между зубами зубной нитью.

**2. Применение:**

**Без капы:**

Тщательно помойте руки водой и мылом. Нанесите небольшое количество Cavex Bite&White ExSense на чистый палец. Постепенно распределите гель по всем поверхностям верхних и нижних зубов. Оставьте на 5-10 минут для воздействия. При необходимости, выключить избыток геля и прополоскать полость рта водой.

**С капой:**

Выдавите полосочку Cavex Bite&White ExSense, покрыв им поверхность капы. Нанесите капу и медленно подвигайте ее влево и вправо, чтобы тщательно распределить гель по поверхности зубов. Медленно прикусите капу и оставьте ее на 5-10 минут для воздействия. Снять капу, при необходимости, выключить избыток геля и прополоскать полость рта водой. Промыть капу для отбеливания холодной водой.

3. Всегда после использования сразу закрывайте тюбик колпачком.
4. Для оптимального результата: не пить и не принимать пищи, по крайней мере, в течение 30 минут после процедуры.
5. Используйте продукт ежедневно в течение 10 дней или следуйте рекомендациям вашего консультанта-дантиста.

**ПРЕДУПРЕЖДЕНИЯ И МЕРЫ ПЕРВОЙ ПОМОЩИ**

При контакте с глазами: тщательно прополоскать обильным количеством воды и обратиться к врачу. Не использовать продукт после истечения срока годности.

**МЕТОД ХРАНЕНИЯ**

Хранить в прохладном, сухом месте (при плохой температуре), защищенном от попадания прямых солнечных лучей.

Производство фирмы Cavex Holland BV

Наши рекомендации, устные или письменные, или практические выданы честно, но без гарантии, и применимы в случаях, когда затронуты права собственности третьих сторон. Вы не освобождаетесь от обязательства проверять поставляемую нами продукцию как на пригодность для предназначенных случаев, так и пригодность к использованию. Использование продуктов- вне нашего контроля и поэтому вся ответственность ложится на нас. В случае какого-либо ущерба возмещение ограничивается стоимостью товара поставленного нами и использованного вами. Мы гарантируем качество нашего товара в соответствии с Общими Условиями Продаж и Поставок.



**步驟A=清潔: Cavex Bite&White Stain-Less**

**產品說明**

本產品為牙齒美白催化劑和清潔劑，能去除牙齒表面的污漬和牙菌斑，藉由調整至適當的pH值強化美白的效果。

- 對（牙齒）的琺瑯質/牙本質有溫和的研磨效果
- 高度清潔和拋光作用
- 作為牙齒美白的預先處理，調整口腔的pH值
- 不適合經常性的使用

**包裝**

軟管35毫升 – 50克

**Cavex Bite&White StainLess 的組成成分**

水 (Aqua), 山梨 (糖) 醇 (Sorbitol), 矽酸 (Hydrated silica), 甘油 (Glycerin), 赤藻糖醇 (Erythritol), 矽酸鈉鎂鋰 (Lithium magnesium sodium silicate), 泊洛沙姆 (Poloxamer), 六聚偏磷酸 (Sodium hexametaphosphate), 羧甲基纖維素 (Cellulose gum), 黃原膠 (Xanthan gum), 苯氧乙醇 (Phenoxyethanol), 精糖鈉 (Sodium saccharin), 薄荷香 (Mint aroma), 檸檬油精 (Limonene), FD&C 色料 藍色一號 ( CI 42090 )

**步驟B = 美白: Cavex Bite&White**

**產品說明**

Cavex Bite&White中的過氧化氫，具有美白功能。為了讓產品具有高度穩定性，過氧化氫以過氧化脲的形式加入本品。過氧化脲能在氧基和水中很快溶解。在美白過程中，游離基會攻擊雙碳鍵 (double carbon bonds), 而雙碳鍵正是牙齒上大多數顏色 ( 污斑 ) 的根源。

**包裝**

Cavex Bite&White 3 毫升的填充料管

**Cavex Bite&White的美白成分**

- 16% 過氧化脲 – 相當於6% 過氧化氫
- 0.2% 硝酸鉀去敏劑
- 0.1% 氟化鈉去敏劑

**組成成分**

過氧化脲 (Carbamide peroxide), 硝酸鉀 (Potassium nitrate), 氟化鈉 (Sodium fluoride), 卡波姆 (高分子膠) (Carbomer), 甘油 (Glycerin), 乙二胺四乙酸 (EDTA), 氫氧化鉀 (Potassium hydroxide), 薄荷油 (Peppermint oil), 水 (Water)

**使用说明**

Cavex Bite&White是一種凝膠狀的牙齒美白劑，用於把自然牙變亮變白。- Cavex Bite&White美白劑需經由專業牙醫師指示或經由專業牙醫師的處方購買。為確保不會對口腔或身體健康的任何疑慮，建議您在開始美白之前，請先諮詢專業的牙醫師。

**禁忌**

- 下列人員不宜使用本品，如要使用，建議您諮詢牙醫師：
  - 懷孕和哺乳的婦女
  - 因嚴重疾病而正在接受治療的人
  - 18歲以下的青少年

**(牙醫的) 臨床步驟 (指南)**

- 紀錄牙齒的起始顏色 ( 拍照配合比色板 )，評估牙齒目前的健康狀況，並確認：可以達到病人所期望的最終結果。
- 臨時假牙的或暫時性的牙齒修復物，在美白過程中可能會變色褪色，然而，複合的材料或聚碳酸酯的材料却不受美白的影響。因此，需要告知有複合材料牙齒修復物的使用者，現存的複合修復物可能要重新製作，因為只有自然牙齒能美白，修復物無法藉由使用美白藥劑達到美白效果。
- 需要美觀性修復物或黏著修復物的使用者，在最近一次美白實施後，要等兩個星期，讓顏色穩定下來，再製作美觀性的修復物。
- 美白實施之前後的兩個星期，應該建議病人使用去敏感的牙膏。
- 警告病人，在美白實施期間敏感性牙齒可能會有酸軟現象的，牙齦可能會些微疼痛感。美白劑直接接觸到牙齦部位可能會變紅或變白，但是幾天以後就會恢復正常顏色。
- 為了避免軟組織受刺激疼痛，應該建議病人：避免把美白牙托填充得過滿，在

實施美白後擦掉殘留在牙齦邊緣上的美白劑，並徹底漱口。

- 必須提醒使用者，每次美白之後，要把美白劑的蓋子重新蓋好。
- 使用者每次美白後至少30分鐘，不要進食、飲水或吸菸。
- 使用過程中，如果有任何問題，立即停止美白並與醫師聯繫。
- 開始美白後大約兩個星期達最好的美白效果 (最終的顏色)。美白結束後應該安排回診追蹤。

**警告**

- 本品含有氟化物
- 本品含有過氧化氫
- 避免與眼睛接觸
- 保存在兒童無法觸及之範圍
- 已知牙齒過敏的人不得使用
- 佩戴已填充的與牙齒吻合配製的美白牙托，不得進食、飲水或吸菸
- 如果吞嚥，有害健康。

**緊急處置**

- 如有大量 ( 一管的25%以上 ) 本品被吞嚥，請立即喝大量的水，不要催吐，並聯繫醫師。
- 如有膠狀美白劑進入眼睛，撥開眼瞼，不間斷地用流動水沖洗眼睛至少15分鐘，並聯繫醫師。
- 如有本品接觸到衣物、皮膚或毛髮，脫掉被污染的衣服，並用流動水沖洗皮膚或毛髮。

**可能出現的副作用**

與使用Cavex Bite&White相關，可能會出現下列或其它副作用：

**- 敏感**

在美白期間，有的使用者可能有牙齒對冷、涼越來越敏感，而有的使用者會在牙齒、牙齦、舌頭、嘴唇或喉嚨上有某種不特定的敏感。一般來說，這樣的症狀會在美白停止後幾天之內消失。美白可以繼續進行，但要縮短美白劑的施用時間、減少施用頻率，直到達到預想的美白效果。如果上述不適持續存在，則應該中斷美白。

**- 牙齦疼痛**

美白牙托會延伸至牙齦，可能會造成輕

微或嚴重的軟組織疼痛。  
如果美白牙托戴入正確無誤，應該檢查使用者是否施用了適當的量，方法是否得當。也許使用者需要減少注入美白牙托的美白劑量。

**儲存建議**

- 於陰暗處、乾燥處儲存，保持冷卻 ( 低於8°C )。
- 有效期後，請勿使用。

**用後處置**

- 使用後，按照當地的廢棄物品處理規程置剩餘產品。

**步驟C = 護敏: Cavex Bite&White ExSense**

**產品說明**

Cavex Bite & White ExSense - 牙齒護敏凝膠，是一種含羥基磷灰石 (hydroxyapatite) 和硝酸鉀 (potassium nitrate) 成分的薄荷香味水基凝膠。藉由羥基磷灰石 (hydroxyapatite) 的再礦化作用，此牙齒護敏凝膠能夠減輕牙齒的敏感度，並保持牙齒的潔白。

**包裝**

軟管 42毫升 – 50克 ( 使用大約20次 )

**護敏凝膠的關鍵成分**

羥基磷灰石2%，硝酸鉀0.1%

**組成成分**

水，氫化葡萄糖漿 ( 山梨糖醇 )，甘油，赤藻糖醇，矽酸鈉鎂鋰，羥基磷灰石，氟化鉀，硝酸鉀，苯氧乙醇，黃原膠焦磷酸鈉，酒石酸，薄荷香，精糖鈉

**適用範圍**

- 在辦公室和/或在家美白牙齒之後
- 專業 ( 牙醫師 ) 清潔牙齒之後
- 預防和控制敏感

**禁忌**

如果對薄荷香或任何其他成分過敏，請勿使用。

**操作程序**

1. 用牙刷和牙線清潔牙齒

**2. 實際應用:**

**未使用牙托:**

用清水和香皂徹底清潔雙手。取出少量的牙齒護敏凝膠緩慢塗抹至所有上下牙齒表面。讓護敏凝膠停留於牙齒表面10分鐘後將殘留於牙齒上的護敏凝膠吐出，並以清水漱口。

**使用牙托:**

把少量的牙齒護敏凝膠塗抹在整個牙托上。把牙托放入口中，並輕輕地左右移動牙托，使護敏凝膠均勻的分佈於牙齒表面。然後輕輕地咬住牙托10分鐘。然後取出牙托，將可能殘留的護敏凝膠吐出，並用清水漱口。使用冷水清洗牙托。

3. 每次使用後請立即將護敏凝膠瓶蓋扭緊。
4. 為達到最佳效果，使用後30分鐘內不要飲水或進食。
5. 每天使用牙托，連續使用10天，或遵照專業牙醫師的指示。

**警告和急救指南**

如不慎眼睛接觸本品，用大量的清水徹底清洗，並尋求醫師協助。有效期後，請勿使用本品。

**儲存建議**

存放於涼爽、乾燥 ( 無冷凍 ) 處，避免陽光直射。

**製造商Cavex Holland 有限公司**

本份文件中提及的技術性建議，不論是口頭上、書面上或者通過試驗，雖都經過確認但並非百分之百。因此您有義務在使用前測試我們產品。應用，用途及處理產品不是我們所能控制的，因此，這完全是您自己的責任。我們僅負責產品的損壞責任，而使用中出現的責任則要由您來承擔。當然，我們提供的產品品質保障包含銷售和運送。

**Cavex Bite&White ABC 마스터 키트:**  
3 단계 자가 미백 시스템

A 단계 = 활성화 (Activation):  
Cavex Bite&White StainLess

**설명**  
치아 미백 활성제 & 얼룩 제거 페이스트. 치아 표면의 얼룩 및 치대 제거. 구강 내 pH 농도 최적화를 통한 미백처치 개선.

**포장**  
35ml 튜브 - 50g

- 법랑질/상아질 약간 연마
- 높은 클리닝 및 연삭&연마 효과
- 치아미백을 위한 사전처치 차원에서 구강 pH를 상승시킴
- 일상적인 작은 사용을 위한 제품에 해당

**되지 않음**  
CAVEX BITE&WHITE STAINLESS 합성분

정제수, 소르비톨, 수화 실리카, 글리세린, 에리트리트올, 리튬 마그네슘 규산나트륨, 폴록사머, 핵사메타인산 나트륨, 셀룰로오스 겔, 크산탄 겔, 페복시에탄올, 사카린 나트륨, 민트 아로마, 리모넨, CI 42090

B 단계 = 미백 (Brighten): Cavex Bite&White

**설명**  
과산화수소는 Cavex Bite&White 에 함유된 미백제이다. 충분한 제품 안정성 확보를 위해 과산화수소는 카바마이드 퍼옥사이드 형태로 첨가되었다. 카바마이드 퍼옥사이드는 빠르게 활성화되고 물로 분해된다. 미백이 진행되는 동안 활성화되는 치아 변색(얼룩)의 주범인 탄소 이중결합물을 공격한다.

**포장**  
- Cavex Bite&White 3 mL 주사기

**CAVEX BITE&WHITE 주성분**  
- 16 % 카바마이드 퍼옥사이드 - 과산화수소 6 % 해당  
- 0.2 % 질산 칼륨 제감각제  
- 0.1 % 폴루오르화나트륨 제감각제

**함유성분**  
카바마이드 퍼옥사이드, 질산칼륨, 폴루오르화나트륨, 카보머, 글리세린, EDTA, 수산

화칼륨, 페퍼민트 오일, 물.

**사용목적**  
Cavex Bite&White 는 자연치아의 색상을 밝게 하는 데 사용하는 치아 미백 겔이다. Cavex Bite&White 는 반드시 치과전문원의 의해 제공된 것이거나 또는 지시에 따른 것이어야 한다. 여타의 미백 절차를 밟기 전에, 잠재적 구강 또는 건강 문제가 없도록 자격이 갖춘 치과의사와 상담을 권장한다.

**금지& 사용금지**  
아래의 경우 의사와의 상담을 권장한다:  
- 임신부 및 모유 수유 여성  
- 최근 심한 질병 치료를 받은 사람  
- 만 18세 미만의 미성년자

**임상적절**  
- 출발&치음 색상을 기록하고, 현재의 치아 건강상태를 점검하며, 최종 결과에 대한 환자의 기대치가 현실적인지를 확인한다.

- 잠정적 일시적 수복물은 미백처치 과정에서 변색될 수 있는 반면, 합성물&코포징이나 폴리카보네이트 제제는 아무런 영향을 받지 않는다. 따라서 합성수복물&코포징을 사용하는 환자에게는 자연치아만이 미백이 가능하다는 것을 알고 기존 합성수복물&코포징의 교체나 필요할 수도 있다고 설명해야 한다.

- 미식적& 심미적 또는 접촉 수복을 필요로 하는 환자는 최종 미백처치를 마친 후 색상이 안정될 때까지 2 주를 기다려야 한다. 모든 수복물은 온전한 상태로 유지되거나 또는 적절한 임시제제로 잘 봉하여야 한다.

- 처리 치료가 시작되기 2주 전부터 치치가 종료되고 나서 2주 후까지 과민증 완화 치약을 사용해야 한다고 권하도록 한다.

- 처치기간 중에는 치아가 과민해지거나 잇몸&잇몸이 쉽게 자극 받을 수도 있다는 것을 환자에게 항상 인지시키도록&인식시키도록 한다. 잇몸의 접촉 부위는 적색 또는 흰색으로 변할 수 있지만, 며칠이 경과하면 원래 색으로 복구된다.

- 연조직의 자극을 피하기 위해, 제품을 트레이에 과다하게 묻히는 것을 삼가할 것, 윗몸 경계에 과다하게 묻은 겔을 닦아낼 것. 처치 후에는 입을 구석구석 잘 헹궈 것을 환자에게 주지시킨다.

- 매번 처치가 끝날 때마다, 환자는 주사기 캡을 반드시 교체해야 한다고 확실히 한다.

- 매번 처치가 끝나고 나면 환자는 적어도 30분 동안 식음과 흡연을 삼가 하여야 한다.
- 문제 발생시에는 즉시 처치를 중단하고 의사 상담을 받아야 한다고 환자에게 주지시킨다.
- 처치 개시 후 약 2주가 경과되면 최종 색상이 얼어질 것이다. 처치 후에는 추후 상담약속을 잡도록 한다.

**경고**  
- 불소 함유  
- 과산화수소 함유  
- 눈과의 접촉을 피한다  
- 어린이 손이 닿지 않는 곳에 보관한다  
- 과민한 치아 및 잇몸을 피한다  
- 제재가 치아 맞춤형 트레이를 착용하고 있는 동안에는 식음 및 흡연을 삼가 한다  
- 건강에 해로우므로 삼키면 안 된다

**응급처치법**  
- 다량을 삼킨 경우 (주사기 내의 겔 2% 이상), 즉시 물을 마실 것임과, 억지로 토해내려고 유도하지 말고 의사와 상담하도록 한다.

- 눈 안에 겔이 들어간 경우, 손으로 눈꺼풀을 눌러 흐르는 물에 적어도 15분 이상 계속 씻어낸 후 의사와 상담하도록 한다.  
- 의복, 피부, 머리카락과의 접촉이 생긴 경우, 오염된 의복을 제거하고 피부나 머리카락은 흐르는 물로 깨끗이 씻어낸다.

**발생 가능한 부작용**  
Cavex Bite&White 를 사용하면 다음과 같은 증세 등이 나타날 수 있다:

- 과민증  
처치가 진행 중일 때에 치아가 유독 차가운 것에 과민반응을 보인다고 하는 환자들 이 있는가 하면, 치아, 잇몸&잇몸, 혀, 입술 또는 식도에 불특정 예민 반응이 있다고 하는 환자들도 있다. 일반적으로 증세는 처치 종료 후 며칠 이내에 사라져야 한다. 처치는 원하는 미백효과가 얻어질 때까지 적응 시간과 빈도를 줄여 지속할 수 있다. 하지만 불편한 증세가 지속될 경우, 처치를 중단하도록 한다.

- 잇몸 자극  
잇몸까지 연결된 트레이는 연조직을 다소 또는 심하게 자극할 수 있다. 트레이가 치아에 적절히 잘 맞는 경우, 환자가 적당량을 적절한 방식으로 적용하는지를 점검하도록 한다. 환자는 자신의 트레이에 사용하는 겔의 양을 감소시

켜야 할 수도 있다.

**보관방법**  
- 어둡고 건조한 곳에 냉장 보관 (<8°C) 한다  
- 유효기간이 경과한 제품은 사용하지 않는다

**폐기처리**  
- 기기는 현지 폐기 관련 법규에 따라 폐기 처리한다.

C 단계 = 조절 (Condition):  
Cavex Bite&White ExSense

**설명**  
Cavex Bite&White ExSense 는 수산화인화석과 질산칼륨을 함유한 민트 향의 수용성 기반 겔이다. Cavex Bite&White ExSense 는 수산화인화석 재광화를 통해 과민증을 제어하고 치아 미백을 개선해준다.

**포장**  
42 ml 튜브 - 50 그램 (약 20회 처치에 충분)

**CAVEX BITE&WHITE EXSENSE 주성분:**  
수산화인화석 2%, 질산칼륨 0.1%

**함유성분**  
정제수, 수소화 전분 가수분해물 (소르비톨), 글리세린, 에리트리트올, 리튬 마그네슘 규산나트륨, 수산화인화석, 연화칼륨, 질산칼륨, 페복시에탄올, 크산탄 겔, 피로인산사나트륨, 타르타르산, 민트 아로마, 사카린 나트륨.

**사용목적**  
- 소피스 및/또는 가정에서의 치아미백 후 사용  
- 전문적 치아 클리닝 후 사용  
- 과민증 예방 및 제어

**금지& 사용금지**  
민트 아로마나 기타 성분에 알레르기 증세가 있는 경우 Cavex Bite&White ExSense 를 사용하지 않는다.

**취급 절차**  
1. 칫솔과 치실을 사용해 치아를 청결히 하  
여 사전 준비한다.  
2. 적용:

트레이 비사용시:

양손을 비누와 물로 구석구석 씻는다. 청결한 손가락 위에 소량의 Cavex Bite&White ExSense를 묻힌다. 윗니와 아랫니 전체 표면에 부드럽게 겔을 바른다. 치아에 바른 겔이 약 10분 동안 작용하도록 둔다. 남은 초과 겔을 뱉어낸다. 물로 입을 헹구지 않는다.

트레이 사용자:  
Cavex Bite&White ExSense 를 전체 트레이를 따라 얇고 길게 묻힌다. 트레이를 삽입한 후 겔이 치아에 고루 분포되도록 트레이를 부드럽게 좌우로 돌려준다. 가법제 트레이를 물고 약 10분 동안 겔이 작용하도록 그대로 둔다. 트레이를 제거하고, 남은 초과 겔을 뱉어낸다. 물로 입을 헹구지 않는다. 찬물로 트레이를 헹군다.

3. 사용 후에는 항상 튜브 캡을 곧바로 닫아 놓는다.
4. 최선의 결과를 얻기 위해, 적용 후에는 적어도 약 30분 동안 식음을 삼가한다.
5. 제품은 열을 동안 매일 사용하거나 또는 치과 전문원의 지시에 따라 사용한다.

**경고 & 응급처치 방법**  
눈과 접촉한 경우, 다량의 물로 완전히 씻어낸 후 의료진의 도움을 구한다. 유효기간이 경과한 제품은 사용하지 않는다.

**보관방법**  
직사광선이 들지 않는 서늘하고 건조한 (서리가 생기지 않는) 장소에 보관한다.

Cavex Holland (주) 제조

당사의 기술적 조언은, 구두로 한 것이든 서면으로 한 것이든, 또는 시험할 것이든 관계없이, 선의 의도로 제공된 것으로 보증에는 해당되지 않습니다. 이는 또한 수권이 제삼자에게 귀속된 경우에도 해당됩니다. 당사의 제품이 목적하는 사용 용도에 적합한 지를 시험할 의무는 귀하에 있습니다. 제품을 적용, 사용 또는 취급하는 데 있어서의 책임은 당사의 관할영역을 벗어나므로, 이후 사용에 따른 책임은 귀하에게 전적으로 있습니다. 이러한 전제조건에도 불구하고 손해가 발생할 경우, 당사의 책임은 당사가 제공한 제품 중 귀하가 사용한 제품의 값에 국한됩니다. 당사가 공급하는 제품은 당사의 <판매 및 납품에 대한 일반 약관>을 준수하는 일정한 품질을 유지할 것입니다.

## Cavex Bite&amp;WhiteABC-Masterkit

كافيكس بايت أند وايت إيه بي سي - الصندوق الأساسي: نظام تبيض الأسنان في المنزل في ثلاثة خطوات

الخطوة أ = التفعيل: StainLessCavexBite&White  
كافيكس بايت أند وايت ستيليس

## الوصف

منشط و معجون تبيض اسنان لازالة البقع. يزبل البقع السطحية و الطليقة الجيرية من الأسنان. يعمل على تقوية علاج التبييض بواسطة زيادة نسبة القوة الهيدروجينية.

## التعبئة

أنبوب ٥٢ مل - ٠٥ جم  
• كسطة خفيف لميناء/عاج الأسنان.  
• درجة عالية من التنظيف و التلميع.  
• يزيد من نسبة القوة الهيدروجينية في الفم كمعالجة تمهيدية لعملية تبيض الأسنان.  
• غير مخصص للإستخدام المنتظم.

## مكونات StainLessCavex BITE&amp;WHITE كافيكس بايت أند وايت ستيليس

ماء، سوربيتول، أكسيد السليكون، جلسرين، إريثريتول، الليثيومسيليكات، الصوديوم والماغنيسيوم، وولوكامير، هيكتاميتا، فوسفات الصوديوم، ميثيلالسيولوز، الكريوكسيل، صمغ أرتان، فينوكرتاتول، سكارين الصوديوم، رائحة النعناع، ليمونين، ٤٢.٩٠ Ci

الخطوة ب: التبييض: CavexBite&White كافيكس بايت أند وايت

## الوصف

يعمل بيروكسيد الهيدروجين كعامل تبيض في CavexBite&White كافيكس بايت أند وايت. و يتم اضافته في شكل بيروكسيد الكاراميد لضمان ثبات المنتج بالقدر الكافي. و يذوب بيروكسيد الكاراميد مساعفاً الجذور الحرة للأكسجين و الماء و أثناء عملية التبييض تتفكك الجذور الحرة بمهاجم مفركتاتونوزات، الرابطة المزدوجة، والتي عادة ما تكون المصدراً الأساسياً لتغير لون الأسنان.

## التعبئة

٣ حقن - ٣ مل من CavexBite&White كافيكس بايت أند وايت

## المواد النشطة في Cavex BITE&amp;WHITE كافيكس بايت أند وايت

- ٦١ بيروكسيد الكاراميد - أي ما يعادل ٦٪ من بيروكسيد الهيدروجين  
- ٢٠،٠ تترات البوتاسيوم - عامل منزل للتحمس  
- ١،٠ فلوريد الصوديوم - عامل منزل للتحمس

مكونات Cavex BITE&WHITE كافيكس بايت أند وايت بيروكسيد الكاراميد، تترات البوتاسيوم، فلوريد الصوديوم، كرومير (عامل مستحلب)، جلسرين، رباعي حمض الخل (EDTA)، هيدروكسيد البوتاسيوم، زيت النعناع، ماء.

## تعليمات الإستعمال

كافيكس بايت أند وايت هو جل لتبييض الأسنان، حيث يعمل على تبيض لون الأسنان الطبيعية، ولا يجوز صرف كافيكس بايت أند وايت إلا بروشعة طبية من طبيب الأسنان. وينصح باستشارة طبيب الأسنان قبل بدء أي علاج للتبييض و ذلك لتجنب أي مشاكل صحية أو مشاكل في الفم.

## موانع الإستعمال

ينصح باستشارة الطبيب في الحالات التالية:  
- النساء الحوامل والمرضعات؛  
- الأشخاص الحاضون للجلل من مرض خطير؛  
- الأطفال الذين تقل أعمارهم عن ٨١ عاماً.

## الإجراءات العلاجية

- سجل لون الأسنان في البداية، و قم بتقييم الحالة الصحية الحالية للأسنان و تأكد من أن توقعات المريض واقعية فيما يتعلق بالنتيجة النهائية.  
- قد يتغير لون الترميمات المؤقتة للأسنان أثناء عملية التبييض، في حين لن تتأثر المواد المركبة أو مادة البولي كرياتات، ولذا ينبغي تجنب المرضى الذين لديهم ترميمات من المواد المركبة بأنهم قد يحتاجوا لاستبدال المواد المركبة الموجودة، نظراً لأن الأسنان الطبيعية فقط هي التي تستجيب أكثر بياضاً.  
- عليك الإنتظار في حالة المرضى الذين يحتاجون ترميمات تجميل أو ترميمات لاصقة و ذلك لمدة أسبوعين بعد آخر علاج تبيض لكي يتمكن اللون من الثبات. ويجب أن تكون جميع الترميمات سليمة أو مغطاه بإحكام بالمواد المؤقتة الصحيحة.  
- ينصح باستخدام معجون الأسنان الخاص بالأسنان الحساسة لمدة أسبوعين قبل العلاج ولمدة أسبوعين بعده.  
- يجب عليك دائماً إبلاغ المريض في حالة حساسية الأسنان أو التهاب اللثة أثناء العلاج. قد يتغير لون اللثة التي تلامس المادة إلى اللون الأحمر أو الأبيض، إلا أنها ستعود إلى لونها الطبيعي بعد بضعة أيام.  
- لتجنب تهيج الأنسجة اللينة، ينبغي أن تتصح المريض بالأل بفرط في ملء صينية التبييض، و أن يقوم بإزالة الكمية الزائدة من الجل من على حافة اللثة و أن يقوم بشطف الفم جيداً بعد العلاج.  
- قم بلفت انتباه المريض إلى ضرورة وضع الغطاء مره أخرى على الحفنة بعد كل علاج.  
- لا يسمح للمريض بتناول الطعام أو الشراب أو التدخين لمدة ٣. دقيقة على الأقل بعد كل علاج.  
- قم بلفت انتباه المريض بضرورة وقف العلاج و الإصمال بك على الفور في حالة ظهور مشكلة.  
- سيظهر اللون النهائي بعد أسبوعين تقريباً من بدء

العلاج. وينبغي بعد العلاج عقد موعد للاستشارة و المتابعة.

## تحذيرات

- يحتوي المنتج على فلوريد.  
- يحتوي المنتج على بيروكسيد الهيدروجين.  
- تجنب ملامسة العينين.  
- احتفظ بعيداً عن متناول الأطفال.  
- لا يستخدم للأسنان الحساسة للغاية.  
- الامتناع عن تناول الطعام و الشراب و التدخين عندما تكون صوابي التبييض التي تم صنعها حسب المقاس داخل الفم.  
- صار عند بلعه.

## تعليمات الإسعافات الأولية

- في حالة ابتلاع كمية كبيرة من الجل (أكثر من ٥٢٪ من كمية الجل الموجود في الحفنة): اشرب ماء على الفور ل تجنب نفسك على التقبو و قم باستشارة الطبيب.  
- إذا دخل الجل في العين: ارفع الجفن لفتح العين، واشطف العين بالماء بدون توقف لمدة ٥١ دقيقة متواصلة على الأقل و قم باستشارة الطبيب.  
- في حالة ملامسة الجلد أو الشعر أو الملابس: اقع الملابس التي تلوثت واشطف الجلد أو الشعر بماء الصنوبر الجاري.

## الآثار الجانبية الصارة المحتملة

تشمل الآثار الجانبية الناتجة عن استخدام كافيكس بايت أند وايت على الأمور التالي ذكرها، مع التنويه بأنها ليست قاصرة على تلك النقاط فقط:

## حساسية الأسنان

- قد يشعر بعض المرضى أثناء فترة العلاج بزيادة حساسية الأسنان للبرودة، كما قد يعاني البعض الآخر من حساسية غير محددة في الأسنان، أو اللثة، أو اللسان، أو الشفتين أو الحلق. و بصفة عامة، يجب أن تتخفى هذه الأعراض بعد انتهاء العلاج بضعة أيام. و يجوز الاستمرار في العلاج باستخدام تطبيقات أقصر و لعرات أقل إلى أن يتم الوصول بالدرجة التبييض المنشودة. و في حالة استمرار الشكوى يجب وقف العلاج.

## تهيج اللثة

- قد تسبب صوابي التبييض التي تمتد حتى اللثة تهيجاً قد يكون معتدل إلى شديد للأنسجة اللينة. إذا كان مفاص صوابي التبييض ملائماً، تأكد من أن المريض يستخدم الكمية الصحيحة و بالطريقة الصحيحة. قد يكون على المريض تقليل كمية الجل في صوابي التبييض.

## نصيحة الحفظ

- يحفظ في التلاجة (>٨°م) في مكان مظلم و جاف.  
- لا تستخدم المادة بعد انتهاء تاريخ الصلاحية.

التخلص من المنتج طبقاً للوائح و القواعد المحلية الخاصة بالتخلص من النفايات.

الخطوة ج: التظيف: ExSenseCavex BITE&WHITE كافيكس بايت أند وايت أكسس

## الوصف

ExSenseCavex BITE&WHITE كافيكس بايت أند وايت أكسس هو جل على أساس مائي برائحة النعناع و يحتوي على هيدروكسيابايت و تترات البوتاسيوم. يحيد ExSenseCavex BITE&WHITE كافيكس بايت أند وايت أكسس الحساسية و يساعد على زيادة تبيض الأسنان بواسطة الهيدروكسيابايت و عودة التمعدن.

## التعبئة

أنبوب ٢٤ مل - ٠٥ جم (كافية للإستخدام حوالي ٠٢ مره للعالج)

المكونات الأساسية ل ExSenseCavex BITE&WHITE كافيكس بايت أند وايت أكسس

هيدروكسيابايت ٢٢، تترات البوتاسيوم ٢١،٠

## التركيب

ماء، حلالة النشاء المهدرجة (سوربيتول)، جلسرين، إريثريتول، الليثيومسيليكات، الصوديوم و المغنيسيوم، هي فونوكسيابايت، كلوريد البوتاسيوم، تترات البوتاسيوم، فينوكرتاتول، صمغ أرتان، بروفوسيفان، الصوديوم، حمض الطرطريك، رائحة النعناع، سكارين الصوديوم.

## تعليمات الإستعمال

• بعد تبيض الأسنان سواء في المكتب و/أو المنزل و بعد عملية تنظيف مهنية للأسنان  
• يمنع الحساسية و يحيد منها

## موانع الإستعمال

لا تستخدم ExSenseCavex BITE&WHITE كافيكس بايت أند وايت أكسس في حالة وجود حساسية للنعناع أو إحدى المكونات الأخرى.

## إجراءات الإستعمال

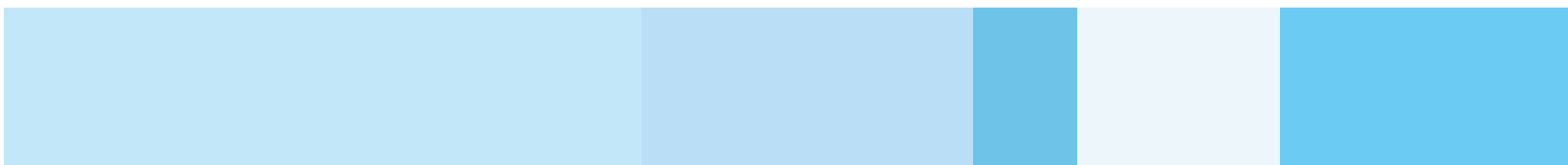
١. قم بتحصير و تنظيف الأسنان باستخدام الفرشاة و خيط الأسنان.  
٢. الإستخدام:

## يذون صينية تبيض:

اغسل يدك جيداً بالماء و الصابون. ضع كمية صغيرة من ExSenseCavex BITE&WHITE كافيكس بايت أند وايت أكسس على اصبع نظيف. قم بتوزيع الجل بلطف على جميع اسطح الأسنان العليا و السفلى. اترك الجل على الأسنان لمدة ٠١ دقائق. ابصق أي كمية زائدة من اجل من فمك و لا تشطف فمك بالماء.

## صينية التبييض:

ضع شريط صغير من ExSenseCavex BITE&WHITE كافيكس بايت أند وايت أكسس



**Cavex Holland BV**  
Fustweg 5  
2031 CJ Haarlem  
The Netherlands  
T +31 23 530 77 00  
dental@cavex.nl  
www.cavex.nl