

-
PREMIUM WHITENING

CAVEX BITE & WHITE PATIENT KIT

-
Whitening system

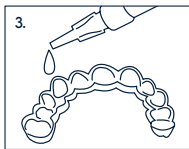
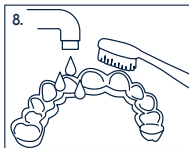
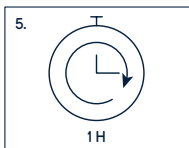
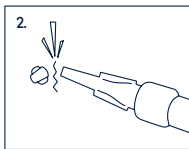
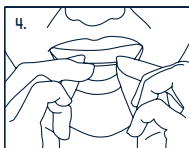
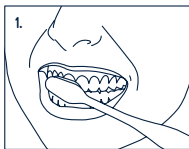
AT-HOME

INSTRUCTIONS

CAVEX

CAVEX BITE&WHITE PATIENT KIT

Gebbruiksaanwijzing



1. Poets het gebit grondig
2. Breek het dopje van de spuit
3. Doseer 1 druppel per tand in de lepel

4. Breng de bleeklepel aan in de mond
5. Bleek gedurende minimaal 1 uur
6. Spoel de mond met water

7. Wacht tenminste een 0,5 uur en poets dan voorzichtig de tanden
8. Reinig de bleeklepels met uw tandenborstel

Waterstofperoxide dient als bleekmiddel in Cavex Bite&White. Het wordt toegevoegd als carbamideperoxide om een voldoende stabiel product te verkrijgen. De carbamideperoxide lost snel op in zuurstofradicalen en water. Tijdens het bleekproces vallen de vrije radicalen de dubbele koolstofverbindingen aan; deze vormen meestal de bron van tandverkleuring.

VERPAKKING

- Cavex Bite&White spuiten (3 ml)

SAMENSTELLING

Actieve bestanddelen: 16 % carbamideperoxide – gelijk aan 6 % waterstofperoxide, 0,2 % kaliumnitraat-desensitizer, 0,1 % natriumfluoride-desensitizer

INDICATIES VOOR GEBRUIK

Cavex Bite&White is een whitening product om de kleur van natuurlijke tanden lichter te maken. Cavex Bite&White mag alleen door, of in opdracht van een tandheekkundige worden verstrekt aan personen ouder dan 18 jaar. Een consult bij een bevoegde tandarts vóór elke bleekbehandeling wordt aanbevolen om mond- of gezondheidsproblemen uit te sluiten.

CONTRA-INDICATIES

- Onderstaande personen wordt geadviseerd voorafgaand aan de behandeling een arts te raadplegen:
- Zwangere vrouwen, en vrouwen die borstvoeding geven;
 - Personen die worden behandeld voor een ernstige ziekte;

KLINISCHE PROCEDURE

- Leg de uitgangskleur vast, evalueer de huidige gezondheid van het gebit en zorg er voor dat de verwachtingen van de patiënt over het eindresultaat realistisch zijn.
- Provisorische of tijdelijke gebitsrestauraties kunnen tijdens het bleekproces verkleuren, terwijl composiet- of polycarbonaat materiaal niet wordt beïnvloed. Daarom dient aan patiënten met composietrestauraties te worden meegedeeld dat bestaande composieten wellicht moeten worden vervangen, aangezien alleen natuurlijke tanden witter worden.
- Wacht bij patiënten die een esthetische of adhesieve restauratie nodig hebben, 2 weken na de laatste bleekbehandeling; de kleur kan zich dan stabiliseren. Alle restauraties dienen intact te zijn, of goed geseald met de juiste tijdelijke materialen.
- Het gebruik van een product tegen gevoelige tanden, 2 weken voor de behandeling

CAVEX BITE & WHITE PATIENT KIT

Gebruiksaanwijzing

tot 2 weken daarna, dient te worden aanbevolen.

- U dient de patiënt altijd te waarschuwen voor gevoeligheid van de tanden of geïrriteerd tandvlees tijdens de behandeling. Het tandvlees dat met het middel in aanraking komt, kan rood of wit worden, maar neemt na enkele dagen de normale kleur weer aan.
- Adviseer de patiënt - om irritatie van zacht weefsel te voorkomen - om de tray niet te overladen, om overtollige gel weg te vegen aan de grens van het tandvlees en om de mond na de behandeling grondig te spoelen.
- Wijs de patiënt er op dat het het dopje na elke behandeling weer op de spuit moet worden geplaatst.
- De patiënt mag minstens 60 minuten na elke behandeling niet eten, drinken of roken.
- Instrueer de patiënt om de behandeling te stoppen en onmiddellijk contact met u op te nemen als zich een probleem voordoet.
- De uiteindelijke kleur komt circa 2 weken na het begin van de behandeling tot stand.

WAARSCHUWINGEN

- Bevat fluoride.
- Bevat waterstofperoxide.
- Vermijd contact met de ogen.
- Buiten bereik van kinderen houden.
- Niet gebruiken bij overgevoelige tanden.
- Niet eten, drinken of roken tijdens het dragen van de gevulde op maat gemaakte trays.
- Gevaarlijk bij inslikken.

INSTRUCTIES VOOR EERSTE HULP

- Als een groot deel (meer dan 25% van de gel in de spuit) is ingeslikt: onmiddellijk water drinken, braken niet opwekken en een arts raadplegen.
- Indien er gel in de ogen komt: oogleden opentrekken, het oog minstens 15 minuten achter elkaar met water spoelen en een arts raadplegen.
- Bij contact met kleding, huid of haar: aangetaste kleding verwijderen en huid of haar onder een lopende kraan spoelen.

MOGELIJKE NADELIGE EFFECTEN

Nadelige effecten die kunnen samenhangen met het gebruik van Cavex Bite & White zijn onder andere, maar niet uitsluitend: **Gevoeligheid** Sommige patiënten kunnen tijdens de behandeling een toegenomen gevoeligheid van de tanden voor kou ervaren; anderen kunnen een niet-specifieke gevoeligheid ervaren in tanden, tandvlees, tong, lippen of keel. In het algemeen dienen de symptomen enkele dagen na beëindiging van de behandeling te verdwijnen. De behandeling kan worden voortgezet met kortere, minder frequente applicaties totdat het gewenste bleeeffect is bereikt. Als het ongemak blijft, dient de behandeling te worden beëindigd. **Irritatie van het tandvlees** Trays die zich uitstrekken tot het tandvlees, kunnen een matige tot ernstige irritatie van zacht weefsel veroorzaken. Indien de trays goed passen, controleer dan of de patiënt de correcte hoeveelheid op de juiste manier verwerkt. Wellicht dient de patiënt de hoeveelheid gel in de trays te verminderen.

Bewaaradvies

- Bewaar in de koelkast (<8°C) op een donkere, droge plek.
- Gebruik het materiaal niet na overschrijding van de houdbaarheidsdatum.

Verwijdering

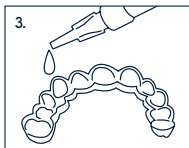
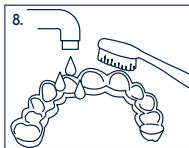
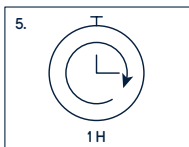
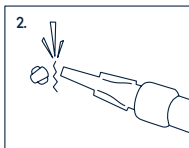
- Verwijder het product conform de lokale afvalregels.

Geproduceerd in Nederland

Onze adviezen met betrekking tot de technische toepassing in woord, geschrift of door middel van proeven worden naar beste weten verstrekt, doch gelden slechts als vrijblijvende aanwijzingen, ook ten aanzien van eventuele beschermende rechten van derden. Zij ontslaan u niet van de verplichting, de door ons geleverde producten op hun geschiktheid voor de beoogde procedés en doeleinden te controleren. Toepassing, gebruik en verwerking van de producten vinden plaats buiten onze controle mogelijkheden. Zij vallen derhalve onder uw eigen verantwoordelijkheid. In geval van enige aansprakelijkheid blijft deze, voor alle schadegevallen, beperkt tot de waarde van de door ons geleverde en door u gebruikte goederen. Vanzelfsprekend garanderen wij de goede kwaliteit van onze producten, e.e.a. volgens de in onze algemene verkoop- en leveringsvoorwaarden genoemde maatstaven.

CAVEX BITE&WHITE PATIENT KIT

Instructions for use



1. Brush your teeth thoroughly
2. Break the cap off the nozzle
3. Administer 1 drop per tooth into the tray

4. Insert the bleaching tray into your mouth
5. Bleach for at least one hour
6. Rinse your mouth with water

7. Wait at least 30 minutes and then brush your teeth carefully
8. Clean the bleaching tray with your toothbrush

Hydrogen peroxide is the bleaching agent in Cavex Bite&White. It is added as carbamide peroxide in order to obtain a sufficiently stable product. The carbamide peroxide breaks down rapidly into oxygen radicals and water. During the whitening process the free radicals attack the double carbon bonds that are the source of most colours (stains) in the tooth.

PACKAGING

- Cavex Bite&White 3 ml syringes

COMPOSITION

Active ingredients: 16 % Carbamide Peroxide – equivalent to 6 % hydrogen peroxide, 0.2 % Potassium nitrate desensitizer, 0.1 % Sodium fluoride desensitizer

INDICATIONS FOR USE

Cavex Bite&White is a whitening product used to lighten the colour of natural teeth. Cavex Bite&White should only be dispensed by or on the order of a dental professional to people over the age of 18. A consultation with a qualified dentist is recommended before beginning the whitening procedure to check for any underlying oral or health issues

CONTRAINDICATIONS

Any patient falling into one of the categories below is advised to consult a doctor prior to starting the treatment:

- Pregnant and lactating women
- Those currently treated for a serious illness

CLINICAL PROCEDURE

- Record starting shade, review current dental health and make sure patient has realistic expectations about final results.
- Provisional or temporary restorations may discolour during the whitening process while composite or polycarbonate materials will remain unaffected. Therefore, patients with composite restorations must be advised that existing composites may require replacement, since only natural teeth will whiten.
- For patients requiring aesthetic or adhesive restorations, wait 2 weeks after the last whitening treatment to allow for colour stabilization. All restorations should be intact or well sealed with adequate temporary materials.
- The use of a sensitivity relief product starting 2 weeks prior to the treatment procedure until 2 weeks after the treatment should be advised.
- Patients should always be warned of tooth sensitivity or gingival irritation during the treatment. The gingival areas

CAVEX BITE&WHITE PATIENT KIT

Instructions for use

- that come in contact could turn red or white but will return to its normal colour after several days.
- To avoid soft tissue irritation, advise the patient to avoid overfilling trays, to wipe away any excess gel from the gum line and to rinse the mouth thoroughly after the treatment.
 - After each treatment, make sure patient replaces the syringe cap.
 - The patient should not eat, drink or smoke tobacco for at least 60 minutes after each treatment.
 - Instruct the patient to stop the treatment and contact you immediately if any problem develops.
 - The final shade will be achieved about 2 weeks after the start of the treatment.

WARNINGS

- Contains Fluoride.
- Contains Hydrogen Peroxide.
- Avoid contact with eyes.
- Keep out of reach of children.
- Avoid exposure of known hypersensitive teeth.
- Do not eat, drink or smoke while wearing the filled custom-fitted trays.
- Harmful when swallowed.

FIRST AID INSTRUCTIONS

- If a large quantity (over 25% of the gel in the syringe) is swallowed, immediately drink water, do not induce vomiting and contact a doctor.

- If gel gets into eyes, hold eyelids apart and flush the eye continuously with running water for at least 15 minutes and contact a doctor.
- If clothing, skin or hair contact occurs, remove contaminated clothing and flush skin or hair with running water.

POTENTIAL ADVERSE EFFECTS

Adverse effects that may be associated with the use of Cavex Bite&White include, but are not limited to: **Sensitivity** Some patients may experience increased tooth sensitivity to cold during the treatment, while others may have non-specific sensitivity in their teeth, gums, tongue, lips or throat. In general symptoms should disappear within several days after the treatment is stopped. The treatment can be proceeded with shorter, less frequent applications until the desired whitening effect has been achieved. If the discomfort remains, discontinue the treatment.

Gingival Irritation Trays that extend onto the gingiva may cause mild to severe soft tissue irritation. If the trays fit properly, check if the patient applies the proper quantity in the proper way. The patient may need to reduce the amount of gel in their trays.

STORAGE ADVICE

- Store refrigerated (<8°C) in a dark, dry place.
- Do not use the material after the expiry date.

DISPOSAL

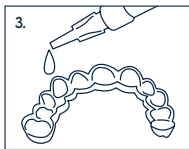
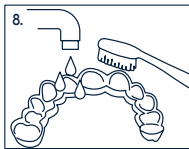
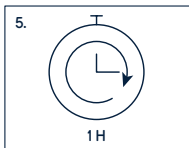
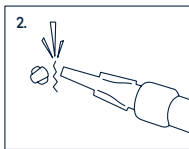
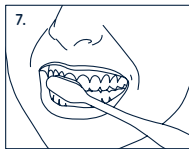
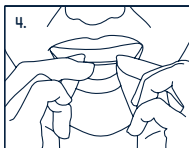
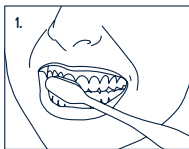
- Dispose of device in accordance with local waste regulations.

Made in The Netherlands

Our technical advice, whether verbal, in writing or by way of trials, is given in good faith but without warranty, and this also applies where proprietary rights of third parties are involved. It does not release you from the obligation to test the products supplied by us as to their suitability for the intended processes and uses. The application, use and processing of the products are beyond our control and, therefore, entirely your own responsibility. Should, in spite of this liability be established for any damage, it will be limited to the value of the goods delivered by us and used by you. We will, of course, provide consistent quality of our products within the scope of our General Conditions of Sale and Delivery.

CAVEX BITE&WHITE PATIENT KIT

Mode d'emploi



1. Lavez-vous soigneusement les dents
2. Cassez l'embout à l'extrémité de la seringue
3. Versez 1 goutte par dent dans la gouttière

4. Insérez la gouttière de blanchiment dans la bouche
5. Laissez agir pendant au moins 1 heure
6. Rincez-vous la bouche à l'eau

7. Attendez au moins ½ heure avant de vous laver les dents délicatement
8. Nettoyez les gouttières de blanchiment avec votre brosse à dents

Cavex Bite&White contient de l'eau oxygénée en tant qu'agent de blanchiment. Elle est combinée avec l'urée sous forme de peroxyde de carbamide pour plus de stabilité. Le peroxyde de carbamide se dissout rapidement en radicaux d'oxygène et en eau. Pendant le blanchiment, les radicaux libres attaquent les doubles composés de carbone qui sont généralement à l'origine des décolorations des dents.

CONDITIONNEMENT

- Seringues Cavex Bite&White (3 ml)

COMPOSITION

Composants actifs: 16% de peroxyde de carbamide – équivalent à 6 % de peroxyde d'hydrogène (eau oxygénée), 0,2% de désensibilisateur au nitrate de potassium, 0,1% de désensibilisateur au fluorure de sodium

UTILISATION

Cavex Bite&White est un produit de blanchiment qui est utilisé pour éclaircir la couleur des dents naturelles. Cavex Bite&White peut uniquement être administré par des dentistes, ou sur leurs instructions, à des personnes âgées de 18 ans ou plus. Il est recommandé de consulter un dentiste agréé avant chaque traitement afin d'exclure tout problème buccal ou sanitaire.

CONTRE-INDICATIONS

- Il est recommandé de consulter un médecin dans les cas suivants:
- femmes enceintes et allaitantes ;
 - personnes traitées pour une maladie grave

PROCEDURE CLINIQUE

- Déterminez la couleur initiale, évaluez l'état de santé actuel des dents et faites en sorte que les attentes du patient concernant le résultat final soient réalistes.
- Les restaurations provisoires ou temporaires de la dentition peuvent se décolorer pendant le blanchiment alors que les matériaux en composite ou polycarbonate n'en sont pas affectés. C'est pourquoi les patients concernés doivent être informés que les composites devront peut-être être remplacés étant donné que le blanchiment n'est efficace que sur les dents naturelles.
- Pour les patients ayant besoin d'une restauration esthétique ou adhésive, attendez 2 semaines après le dernier blanchiment afin que la couleur puisse se stabiliser.
- Toutes les restaurations doivent être intactes ou bien scellées avec les matériaux provisoires adaptés.
- Il convient de recommander d'utiliser un produit pour dents sensibles 2 semaines avant le

CAVEX BITE & WHITE PATIENT KIT

Mode d'emploi

- traitement et jusqu'à 2 semaines après
- Avertissez toujours le patient que ses dents seront sensibles ou ses gencives irritées pendant le traitement. Les gencives en contact avec le produit peuvent rougir ou blanchir, mais reprennent leur couleur normale au bout de quelques jours.
- Conseillez au patient – pour éviter d'irriter les tissus mous - de ne pas surcharger la tablette, d'éliminer le surplus de gel en bordure des gencives et de bien rincer la bouche après le traitement.
- Précisez au patient qu'il faut toujours remettre le capuchon sur la seringue après chaque traitement.
- Le patient ne doit pas manger, boire ni fumer pendant au moins 60 minutes après chaque traitement.
- Demandez au patient d'interrompre le traitement et de vous contacter immédiatement en cas de problème.
- La couleur finale apparaît 2 semaines environ après le début du traitement.

AVERTISSEMENTS

- Contient du fluorure.
- Contient du peroxyde d'hydrogène (eau oxygénée).
- Éviter tout contact avec les yeux.
- Tenir hors de portée des enfants.
- Ne pas utiliser en cas d'hypersensibilité des dents.

- Ne pas manger, boire ni fumer pendant le port de la tablette garnie sur mesure.
- Danger en cas d'ingestion.

PREMIERS SECOURS

- Si une quantité importante (plus de 25% du gel contenu dans la seringue) a été ingérée: boire de l'eau immédiatement, ne pas provoquer de vomissement et consulter un médecin.
- Si le gel entre en contact avec les yeux: écarter les paupières, rincer l'œil à l'eau pendant au moins 15 minutes consécutives et consulter un médecin.
- En cas de contact avec les vêtements, la peau ou les cheveux: retirer les vêtements touchés et rincer la peau ou les cheveux à l'eau courante.

EFFETS INDESIRABLES POSSIBLES

Les effets indésirables pouvant être liés à l'utilisation de Cavex Bite & White sont notamment les suivants: **Sensibilité** Certains patients peuvent présenter pendant le traitement une sensibilité accrue des dents au froid, d'autres une sensibilité non spécifique des dents, des gencives, de la langue, des lèvres ou de la gorge. D'une manière générale, les symptômes doivent disparaître quelques jours après la fin du traitement. Le traitement peut être poursuivi avec des applications plus brèves et moins fréquentes jusqu'à ce que le degré de blanchiment souhaité soit atteint. Si la gêne subsiste, le traitement doit être arrêté. **Irritation des gencives** Les tablettes qui s'étendent jusqu'aux gencives peuvent provoquer des irritations modérées à graves des

tissus mous. Si les tablettes s'ajustent bien, vérifiez que le patient applique correctement la bonne quantité. Le patient devra peut-être réduire la quantité de gel dans les tablettes.

CONSEIL DE CONSERVATION

- Conserver au réfrigérateur (<8°C) dans un endroit sec et à l'abri de la lumière.
- Ne pas utiliser après la date limite de conservation.

DECHETS

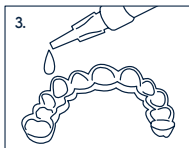
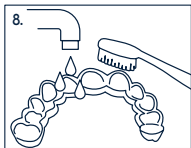
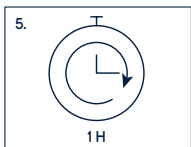
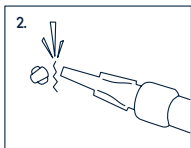
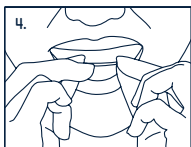
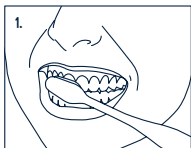
- Jeter le produit conformément aux consignes locales en matière de déchets.

Fabriqué aux Pays-Bas

Les conseils que nous vous donnons verbalement ou par écrit dans le cadre de notre assistance technique et de nos essais n'engagent pas notre responsabilité - même en ce qui concerne d'éventuels droits de tiers en matière de propriété industrielle - et ne vous dispensent pas de la nécessité de vérifier par des essais pratiques si nos produits conviennent aux procédés et applications que vous envisagez. L'utilisation, la mise en oeuvre et la transformation des produits fournis échappent à notre contrôle et relèvent, dès lors, exclusivement de votre responsabilité. Si notre responsabilité devait néanmoins se trouver engagée, elle se limiterait, pour tous les dommages, à la valeur de la marchandise fournie par nous et mise en oeuvre par vos soins. Bien entendu, nous garantissons la qualité irréprochable de nos produits dans le cadre de nos conditions générales de vente et de livraison.

CAVEX BITE&WHITE PATIENT KIT

Gebrauchsanweisung



1. Das Gebiss gründlich putzen
2. Die Spitze der Dosierspritze abbrechen
3. Pro Zahn 1 Tropfen in den Löffel geben

4. Den Bleichlöffel im Mund anbringen
5. Mindestens 1 Stunde bleichen
6. Den Mund mit Wasser ausspülen

7. Mindestens eine halbe Stunde warten und dann die Zähne vorsichtig putzen
8. Die Bleichlöffel mit der Zahnbürste reinigen

Cavex Bite&White enthält das Bleichmittel Wasserstoffperoxid. Um die Stabilität des Produkts zu gewährleisten, wird dieses als Carbamidperoxid zugesetzt. Carbamidperoxid zerfällt schnell in Sauerstoffradikale Teilchen und Wasser. Beim Bleichen spalten sich die freien radikalen Kohlenstoffverbindungen mit Doppelbindungen, dies ist häufig die Ursache von Zahnverfärbungen.

VERPACKUNG

- Cavex Bite&White Spritzen (3 ml)

ZUSAMMENSETZUNG

Wirkstoffe: 16% Carbamidperoxid – entspricht, 6% Wasserstoffperoxid, 0,2% Kaliumnitrat-Desensitizer, 0,1% Natriumfluorid-Desensitizer

INDIKATIONEN

Cavex Bite&White ist ein Bleichprodukt zum Aufhellen der Farbe natürlicher Zähne. Cavex Bite&White darf ausschließlich von Zahnmedizinern oder in deren Auftrag und nur an Personen ab 18 Jahren abgegeben werden. Um Mund- und Gesundheitsbeschwerden auszuschließen, empfiehlt es sich, vor jeder Bleichbehandlung einen qualifizierten Zahnarzt zu konsultieren.

GEGENINDIKATIONEN

- Den nachstehenden Personen wird empfohlen, vor der Behandlung einen Arzt zu konsultieren:
- Schwangeren und stillenden Frauen
 - Personen, die aufgrund einer schweren Krankheit behandelt werden

KLINISCHES VERFAHREN

- Bestimmen Sie die Ausgangsfarbe, ermitteln Sie den Gesundheitszustand des Gebisses und sorgen Sie dafür, dass der Patient eine realistische Vorstellung vom Endergebnis erhält.
- Bei provisorischen Gebissrestaurationen kann es während des Aufhellungsprozesses zu Verfärbungen kommen. Bei Komposit- oder Polycarbonatmaterial tritt dieser Effekt nicht auf. Patienten mit Kompositrestaurationen sind daher darüber zu informieren, dass diese eventuell ersetzt werden müssen, da nur die natürlichen Zähne weißer werden.
- Bei Patienten, die eine ästhetische oder adhäsive Restauration benötigen, empfiehlt es sich, nach der letzten Bleaching-Behandlung 2 Wochen zu warten. Die Farbe kann sich dann stabilisieren. Sämtliche Restaurationen müssen intakt oder mit geeigneten provisorischen Materialien versiegelt sein.

CAVEX BITE&WHITE PATIENT KIT

Gebrauchsanweisung

- Vor und nach der Behandlung sollte jeweils 2 Wochen lang ein Produkt für empfindliche Zähne verwendet werden.
- Machen Sie den Patienten darauf aufmerksam, dass es während der Behandlung zu einer Überempfindlichkeit der Zähne oder zu Reizungen am Zahnfleisch kommen kann. Wenn das Zahnfleisch mit dem Mittel in Berührung kommt, kann es sich rot oder weiß färben. Nach einigen Tagen nimmt es wieder seine normale Farbe an.
- Weisen Sie den Patienten darauf hin, dass die Schiene nicht zu voll gemacht werden darf, dass überschüssiges Gel am Übergang zwischen Zähnen und Zahnfleisch abzuwischen ist und dass der Mund nach der Behandlung gründlich gespült werden muss, damit es nicht zu Irritationen am weichen Gewebe kommt.
- Machen Sie den Patienten darauf aufmerksam, dass die Spritze nach jeder Behandlung wieder zu verschließen ist.
- Nach jeder Behandlung darf der Patient 60 Minuten lang nichts essen und trinken und nicht rauchen.
- Weisen Sie den Patienten darauf hin, dass bei Problemen die Behandlung abzubrechen und ein Zahnarzt zu konsultieren ist.
- Die endgültige Farbe stellt sich etwa 2 Wochen nach Beginn der Behandlung ein.

WARNHINWEISE

- enthält Fluorid
- enthält Wasserstoffperoxid
- Kontakt mit den Augen vermeiden

- außer Reichweite von Kindern lagern
- nicht bei überempfindlichen Zähnen verwenden nicht essen, trinken oder rauchen, wenn sich die maßgefertigten, gefüllten Schienen im Mund befinden
- gesundheitsschädlich beim Verschlucken

ERSTE-HILFE-MASSNAHMEN

- bei Verschlucken größerer Mengen (mehr als 25% des Inhalts einer Spritze): sofort Wasser trinken, keinen Brechreiz auslösen und einen Arzt konsultieren
- bei Augenkontakt: Augenlider auseinanderziehen, das Auge mindestens 15 Minuten lang mit Wasser ausspülen und einen Arzt konsultieren
- bei Kontakt mit Kleidung, Haut oder Haaren: Kleidung entfernen, Haut oder Haare mit fließendem Wasser spülen

MÖGLICHE UNERWÜNSCHTE NEBENWIRKUNGEN

Bei der Verwendung von Cavex Bite&White können unter anderem die folgenden unerwünschten Nebenwirkungen auftreten:

Empfindlichkeit Bei einigen Patienten kann es während der Behandlung zu einer gesteigerten Kälteempfindlichkeit der Zähne kommen; bei anderen kann eine unbestimmte Empfindlichkeit von Zähnen, Zahnfleisch, Zunge, Lippen oder Rachen auftreten. In der Regel verschwinden diese Symptome einige Tage nach Beendigung der Behandlung. Die Behandlung kann dann mit kürzeren und weniger häufigen Anwendungen fortgesetzt werden, bis der gewünschte

Bleaching-Effekt erreicht ist. Wenn die Probleme weiterhin auftreten, ist die Behandlung abzubrechen. **Zahnfleischreizungen** Bei Schienen, die das Zahnfleisch berühren, kann es zu mäßigen bis schweren Reizungen des weichen Gewebes kommen. Vergewissern Sie sich bei gut passenden Schienen, ob der Patient die richtige Menge in der richtigen Weise verwendet. Eventuell muss die Menge des Gels in der Schiene reduziert werden.

AUFBEWAHRUNG

- im Kühlschrank (<8°C) aufbewahren, dunkel und trocken lagern
- nach Ablauf des Haltbarkeitsdatums nicht mehr verwenden

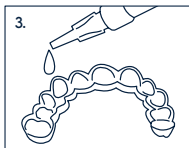
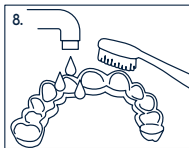
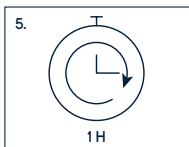
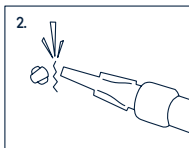
ENTSORGUNG

- Entsorgen Sie das Produkt gemäß den lokalen Vorschriften.

Hergestellt in den Niederlanden
Unsere anwendungstechnische Beratung in Wort, Schrift und durch Versuche erfolgt nach bestem Wissen, gilt jedoch nur als unverbindlicher Hinweis, auch in bezug auf etwaige Schutzrechte Dritter und befreit Sie nicht von der eigenen Prüfung für die beabsichtigten Verfahren und Zwecke. Anwendung, Verwendung und Verarbeitung der Produkte erfolgen ausserhalb unserer Kontrollmöglichkeiten und liegen daher ausschliesslich in Ihrem Verantwortungsbereich. Sollte dennoch eine Haftung in Frage kommen, so ist diese für alle Schäden auf den Wert der von uns gelieferten Ware beschränkt. Selbstverständlich gewährleisten wir die einwandfreie Qualität unserer Produkte nach Massgabe unserer Allgemeinen Verkaufs- und Lieferungsbedingungen.

CAVEX BITE&WHITE PATIENT KIT

Instrucciones de uso



1. Cepílese los dientes a fondo
2. Rompa el tapón de la punta dispensadora
3. Dosifique 1 gota por diente en la cubeta

4. Coloque la cubeta de blanqueamiento en la boca
5. Blanquee los dientes al menos durante 1 hora
6. Enjuáguese la boca con agua

7. Espere al menos 0,5 hora y cepílese los dientes suavemente
8. Limpie las cubetas de blanqueamiento con el cepillo de dientes

El peróxido de hidrógeno es el agente blanqueador que contiene Cavex Bite&White. Se añade como peróxido de carbamida para conseguir un producto suficientemente estable. El peróxido de carbamida se disuelve con rapidez en los radicales del oxígeno y en el agua. Durante el proceso de blanqueo los radicales libres atacan los enlaces dobles del carbono, que son la fuente de la mayoría de colores (manchas) en los dientes.

ENVASE

- Jeringas de 3 ml Cavex Bite&White

COMPOSICION

Ingredientes activos:
 16 % Peróxido de Carbamida – equivalente a 6 %, de peróxido de hidrógeno, 0,2 %, Desensibilizante nitrato de potasio, 0,1 % Desensibilizante fluoruro de sodio

INDICACIONES PARA EL USO

Cavex Bite&White es un producto de blanqueamiento dental que aclara el color de dientes naturales. Cavex Bite & White solo debe ser administrado por o por orden de un odontólogo a personas mayores de 18 años. Antes de cada tratamiento de blanqueamiento se recomienda consultar a un odontólogo calificado para descartar problemas orales o de salud

CONTRAINDICACIONES

- Se recomienda a las siguientes personas consultar a un médico antes de iniciar el tratamiento:
- Mujeres embarazadas y en periodo de lactancia
 - Personas en tratamiento por una enfermedad grave

PROCEDIMIENTO CLÍNICO

- Se debe establecer el color de los dientes antes de iniciar del tratamiento, evaluar el estado de salud dental actual y asegurarse que el paciente tiene expectativas reales acerca de los resultados finales.
- Las restauraciones provisionales o temporales pueden decolorarse durante el proceso de blanqueamiento, aunque los materiales de composite o policarbonato no se verán afectados. Por tanto, se debe informar a los pacientes que tengan restauraciones con composite sobre la necesidad de cambiar los composites existentes porque únicamente se blanquearán los dientes naturales.
- Para los pacientes que requieran una restauración estética o adhesiva, esperar dos semanas después del último tratamiento de blanqueamiento para permitir la estabilización del color. Todas las restauraciones deben estar intactas o bien selladas con los materiales provisionales adecuados.
- Se recomienda utilizar un producto para dientes sensibles

CAVEX BITE&WHITE PATIENT KIT

Instrucciones de uso

- 2 semanas antes y hasta 2 semanas después del tratamiento.
- Se debe advertir siempre al paciente sobre la sensibilidad de los dientes o irritación gingival durante el tratamiento. Las áreas gingivales que entren en contacto pueden tornarse rojas o blancas pero retornarán a su color normal después de varios días.
- Para evitar irritación del tejido blando, se debe advertir al paciente que evite sobrellenar las cubetas, limpiar los excesos de gel de la línea de la encía y enjuagar abundantemente la boca después del tratamiento.
- Después de cada tratamiento, asegúrese que el paciente coloque de nuevo la tapa de la jeringa, recordar al paciente que vuelva a poner el tapón en la jeringa tras cada aplicación.
- El paciente no debe comer, beber ni fumar por lo menos hasta 60 minutos después del tratamiento.
- Instruya al paciente para detener el tratamiento y contactarlo inmediatamente si se desarrolla algún problema.
- El color final se logrará alrededor de 2 semanas después de iniciar el tratamiento.

ADVERTENCIAS

- Contiene flúor.
- Contiene Peróxido de Hidrógeno.
- Evitar el contacto con los ojos.
- Mantener fuera del alcance de los niños.
- Evitar la exposición de dientes hipersensibles conocidos.

- No se debe comer, beber ni fumar mientras se llevan las cubetas individuales con el gel.
- Nocivo cuando se ingiere.

INSTRUCCIONES DE PRIMEROS AUXILIOS

- Si se ingiere una gran cantidad de producto (más del 25% del gel que contiene la jeringa), beber agua inmediatamente, no inducir vómito, y ponerse en contacto con un médico.
- Si el gel entra en contacto con los ojos, sostenga los párpados separados y enjuague el ojo continuamente con agua corriente por lo menos 15 minutos y ponerse en contacto con un médico.
- Si se produce contacto con la ropa, la piel o el cabello, quítese la ropa contaminada y enjuague la piel o el cabello con agua corriente.

POSIBLES EFECTOS ADVERSOS

Los efectos adversos que se pueden asociar con el uso de Cavex Bite&White incluyen, pero no están limitados a: **Sensibilidad** Algunos pacientes pueden experimentar sensibilidad incrementada del diente al frío durante el tratamiento, mientras que otros pueden tener sensibilidad no específica en sus dientes, encías, lengua, labios o garganta. En general los síntomas deben desaparecer dentro de varios días después que se interrumpa el tratamiento. Se puede reanudar el tratamiento con aplicaciones más cortas, menos frecuentes hasta que se haya alcanzado el efecto de blanqueamiento deseado. Si el malestar persiste, interrumpir el tratamiento. **Irritación Gingival**

Las cubetas que se extienden hasta la encía pueden ocasionar irritación del tejido blando de moderada a severa. Si las cubetas adaptan adecuadamente, verifique si el paciente aplica la cantidad correcta en forma apropiada. El paciente puede necesitar reducir la cantidad de gel en sus cubetas.

CONSEJOS DE ALMACENAMIENTO

- Conservar refrigerado (< 8°C) en un lugar oscuro, seco.
- No utilizar el material después de la fecha de caducidad.

ELIMINACIÓN DE DESECHOS

- Eliminar el dispositivo de acuerdo con la normativa local de residuos.

Producido en los Países Bajos
Nuestro consejo técnico, sea verbal, escrito o por medio de ensayos, es dado en buena fe pero sin garantía, y este solo aplica donde están involucrados derechos de propiedad de terceras partes. Ello no lo libera de la obligación de probar los productos suministrados por nosotros en cuanto a su idoneidad para los procesos y usos destinados. La aplicación, uso y transformación de los productos están más allá de nuestro control y, por tanto, bajo su entera responsabilidad. Debe, a pesar de esta responsabilidad ser establecido para cualquier daño, que estará limitada al valor de los bienes enviados por nosotros y usados por usted. Nosotros, por supuesto, suministramos productos de calidad consistente en el ámbito de nuestras Condiciones Generales de Venta y Entrega.

-
■ Cavex Holland BV
Fustweg 5
2031 CJ Haarlem
The Netherlands
+31 23 530 77 00
dental@cavex.nl
cavex.nl

ZB700.04

CAVEX